



STRATEGIA ROZWOJU MIASTA WŁOCŁAWEK 2030+



WŁOCŁAWEK
Miasto dobrego klimatu

Aktualizacja
Wrocław 2025

**STRATEGIA
ROZWOJU MIASTA
WŁOCŁAWEK 2030⁺**

Opracowanie dokumentu



Oficyna Profilaktyczna

mgr inż. Natalia Sierpińska – koordynator

inż. Joanna Tymczuk

mgr Agata Kurzawa

mgr Nina Łapeta

mgr Barbara Bialik

mgr Magdalena Cyran



we współpracy

z pracownikami Urzędu Miasta Włocławek

Fotografie udostępnione przez Urząd Miasta Włocławek

Urząd Miasta Włocławek

Zielony Rynek 11/13

87-800 Włocławek

Szanowni Państwo



Przekazuję w Państwa ręce Strategię rozwoju miasta Włocławek 2030+; dokument, który jest wynikiem wielu miesięcy intensywnych działań samorządu Włocławka oraz osób zaangażowanych w proces rozwoju. Wszystkim leży na sercu dobra przyszłość Włocławka: budują ją mieszkańcy, działający tu lokalni przedsiębiorcy, społecznicy, młodzież i seniorzy... Wszyscy troszczą się o swoje miasto, sygnalizują konkretne potrzeby i kierunki zmian. Pragnę złożyć serdeczne podziękowania wszystkim osobom, które włączyły się w proces tworzenia Strategii rozwoju miasta Włocławek 2030+. Pozwoliło to wspólnie wypracować wizję oraz cele rozwoju Włocławka na kolejne lata.

Hasło przewodnie tej Strategii brzmi: Włocławek „Miasto dobrego klimatu”. Pragniemy tworzyć jeszcze lepszy niż dotychczas, klimat dla innowacji: gospodarczych, środowiskowych, społecznych. Budujemy miasto konkurujące szybko rozwijającą się aktywnością gospodarczą opartą na nowoczesnych technologiach. Głównym impulsem wzrostu produktywności w mieście będą innowacje oparte na solidnym fundamencie, tworzonym na bazie wiedzy, edukacji oraz wykwalifikowanym kapitale ludzkim, stanowiącym obok kapitału finansowego filar każdego przedsiębiorstwa. Będziemy kontynuować podejmowane od lat działania uodparniające Włocławek na zmiany klimatyczne. Włocławek będzie miastem czystym i zeroemisyjnym, ze zmodernizowanym transportem, ekologicznymi źródłami ciepła oraz odpowiedzialnym gospodarowaniem zasobami Ziemi w trosce o dobro przyszłych pokoleń.

Drodzy Państwo, Strategia została stworzona wspólnie z Wami i wspólnie będzie realizowana; partnerzy społeczno-gospodarczy będą włączani w proces budowania programów operacyjnych, czyli programów wykonawczych, które będą już zawierać konkretne projekty do wdrożenia. Redagowanie tak obszernych planów daje też okazję do udoskonalania pracy samorządu, by mógł jak najpełniej realizować swą misję, dlatego dziękuję wszystkim za zaangażowanie, w tym także za konstruktywną krytykę, wskazywanie niedociągnięć i spraw do załatwienia. Idea partycypacji społecznej nie wyklucza żadnej ze stron, nie neguje żadnego pomysłu ani światopoglądu – właśnie ta otwartość pozwala na realizowanie śmiałych planów, w duchu nowoczesności i wspólnoty. Bardzo ważna jest wzajemna komunikacja i edukacja.

To, że chcemy i potrafimy uczyć się od siebie nawzajem, ubogaca nas jako przedstawicieli społeczności, a świadomość różnorodnych potrzeb pozwala na budowanie zasobu wiedzy i doświadczeń, które zaprocentują w przyszłości. Mieszkańcy mają żyć wygodnie i bezpiecznie. Dlatego chcemy zapewnić im oczekiwany poziom jakości życia, zarówno w aspekcie warunków mieszkaniowych, pracy, jak i sposobów spędzania czasu wolnego. Naszym celem jest, aby każdy mieszkaniec Włocławka czuł się w nim dobrze i mógł tutaj rozwijać swój potencjał, a stosowane rozwiązania umożliwiały mu lepsze funkcjonowanie w przestrzeni miejskiej.

A handwritten signature in black ink, reading "Marek Wojtkowski".

Prezydent Miasta Włocławek

Spis treści

Dlaczego zdecydowaliśmy się na opracowanie Strategii?	6
Formuła prac nad strategią oraz harmonogram działań	7
Wnioski z diagnozy strategicznej	9
Analiza SWOT	23
Kierunki i obszary rozwoju	27
Struktura strategii	28
Wizja	29
Cele strategiczne	30
Model struktury funkcjonalno-przestrzennej	43
Koncepcja rozwoju funkcjonalno-przestrzennego miasta Włocławek	44
Obszary strategicznej interwencji	63
Nawiązanie do nadrzędnych dokumentów strategicznych	69
Zgodność z założeniami programowymi UE oraz polityka równych szans	70
Poziom krajowy	71
Poziom regionalny	72
Realizacja strategii	77
System wdrażania	78
Programy operacyjne	79
Wytyczne do sporządzania dokumentów wykonawczych	86
Monitoring	89
Ewaluacja	95
Ramy finansowe oraz źródła finansowania	97
Szacunkowe ramy finansowe	98
Źródła finansowania	99
Spis wykresów/rycin/tabel	100

Dlaczego zdecydowaliśmy się na opracowanie Strategii?



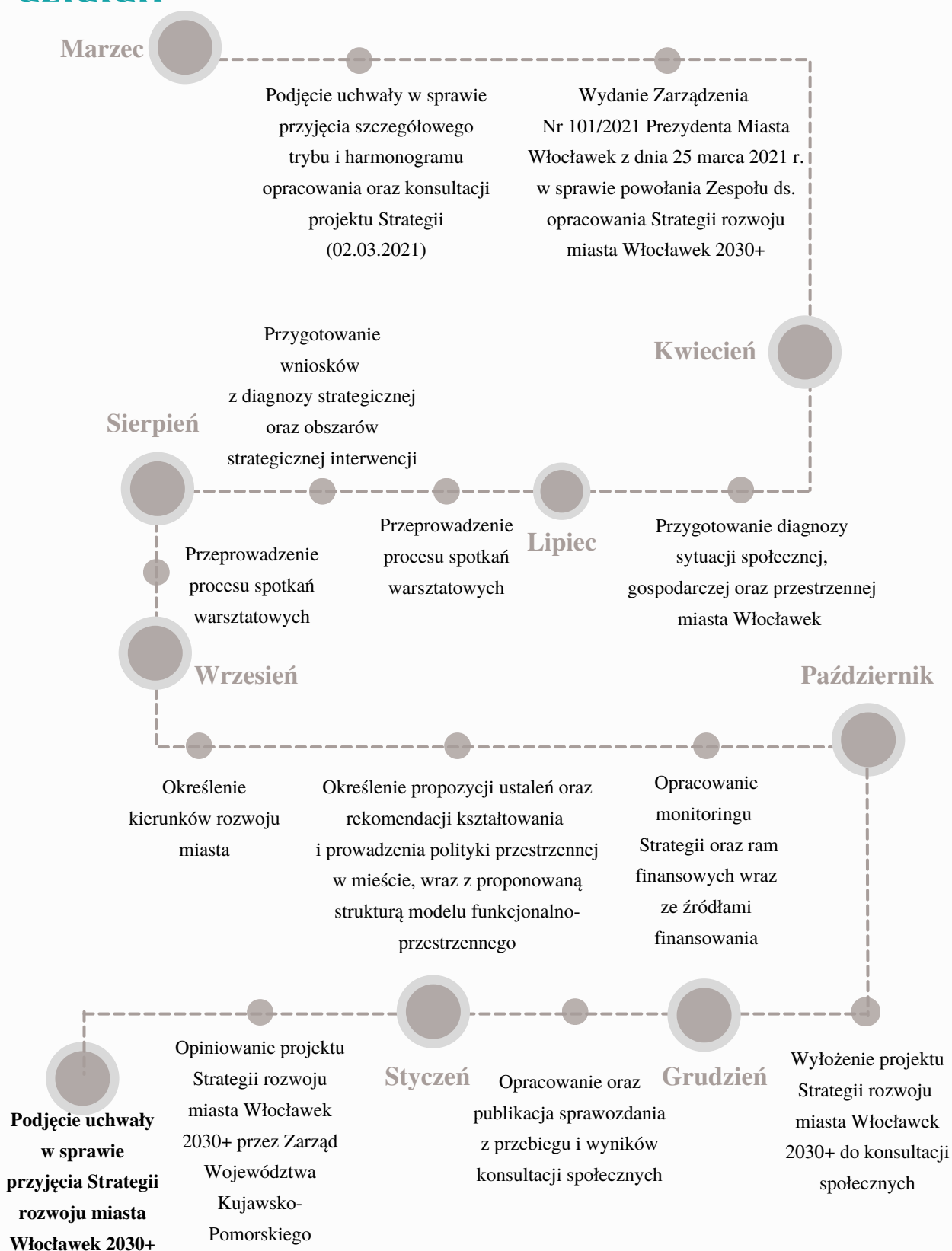
Strategia rozwoju jest dokumentem określającym kierunki polityki rozwojowej miasta we wszystkich obszarach jego życia na wiele kolejnych lat. Jedną z jej głównych funkcji jest ujęcie zbiorowego myślenia o przyszłości. Bardzo istotne jest więc duże zaangażowanie wszystkich użytkowników Włocławka w opracowanie dokumentu – wiedza, doświadczenie, ambicje i potrzeby miasta, wyzwania w każdej z objętych strategią dziedzin.

Każde miasto jest złożonym organizmem o niepowtarzalnej historii i tożsamości, różnych zasobach i potencjałach. To sprawia, że zbudowanie strategii jest zadaniem wyjątkowo skomplikowanym, multidyscyplinarnym oraz wymagającym zaawansowanych analiz i aktywnej współpracy środowisk i instytucji funkcjonujących w mieście. Bez strategii odpowiedniej dla charakteru miasta, zmienia się ono chaotycznie. Rozwój wynika wówczas bardziej z bieżących spostrzeżeń, jest kształtowany przez mniej lub bardziej spontaniczne decyzje przedstawicieli różnych środowisk.

Zmiany w zakresie uwarunkowań społeczno-gospodarczych, środowiskowych i prawnych, a także pojawienie się nowych wyzwań, przed którymi stoi Włocławek, spowodowały dezaktualizację obowiązującej od 2014 r. strategii rozwoju miasta, wskazując na konieczność określenia na nowo kierunków jego rozwoju.

Strategia rozwoju miasta Włocławek 2030+ to efekt wspólnej pracy mieszkańców, przedsiębiorców, przedstawicieli placówek edukacyjnych, organizacji pozarządowych, instytucji miejskich, reprezentantów różnego typu środowisk funkcjonujących we Włocławku oraz samorządu miasta.

Formuła prac nad strategią oraz harmonogram działań



WNIOSKI Z DIAGNOZY STRATEGICZNEJ



Diagnoza uwarunkowań społeczno-gospodarczych, przestrzennych oraz środowiskowych, będąca podstawą do stworzenia niniejszych wniosków, opracowana została przez Urząd Miasta Włocławek w 2021 roku, jako odpowiedź na zachodzące zmiany w przestrzeni miasta w latach 2014–2020. Ze względu na dostępność poszczególnych wskaźników, analizowane dane zebrano z różnych okresów badawczych (w szczególności przy analizie danych wynikających z procesów społeczno-gospodarczych). Głównymi źródłami danych, będącymi podstawą do opracowania niniejszych wniosków strategicznych były: Monitor Rozwoju Lokalnego, Monitor Miast, Główny Urząd Statystyczny, Przegląd regionalny Polski 2018, dane Głównego Inspektoratu Ochrony Środowiska, Raport Europolis Miasta dla młodych, raport Banku Światowego Poland Catching-Up 3 Regions – Wzmocnienie przedsiębiorczości we włocławskim obszarze funkcjonalnym, analizy rynku pracy opracowane przez Powiatowy Urząd Pracy we Włocławku, źródła wewnętrzne Urzędu Miasta Włocławek (raporty o stanie miasta, Ewaluacja Strategii rozwoju miasta Włocławek 2020+, dane z Administracji Zasobów Komunalnych, Miejskiego Ośrodka Pomocy Rodzinie). Grupę porównawczą dla stworzonej diagnozy, stanowiły 33 miasta na prawach powiatu¹. W pewnych przypadkach badany okres został rozszerzony i sytuację Włocławka przedstawiono dodatkowo na tle pięciu wybranych miast porównawczych.² Ich wyboru dokonano w oparciu o zbliżone uwarunkowania, w tym: liczbę mieszkańców, funkcję miasta na podstawie liczby pracujących mieszkańców wg sekcji PKD, a także podobne problemy.

Diagnoza strategiczna stworzona została w ujęciu dynamicznym, co oznacza, iż uwzględniono spojrzenie na zjawiska i fakty z perspektywy czasu, co umożliwiło uchwycenie pewnych znaczących tendencji. Wybór takiego podejścia pozwolił na określenie spodziewanych rezultatów w przyszłości oraz stworzenie operacyjnej części Strategii rozwoju miasta Włocławek 2030+.

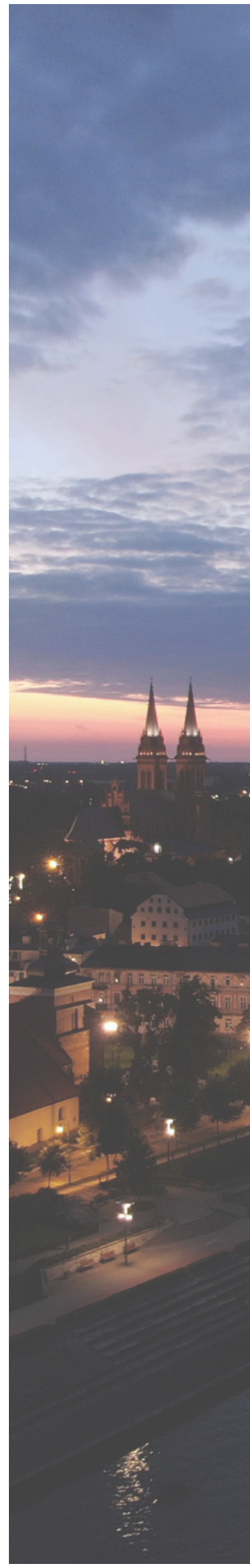
Wnioski z diagnozy znalazły potwierdzenie w wynikach badania ankietowego przeprowadzonego wśród mieszkańców Włocławka na przełomie sierpnia i września 2021 r.

● — Ogólna charakterystyka Miasta Włocławek

Miasto Włocławek, jako jednostka administracyjna na prawach powiatu, położona jest w centralnej części kraju, w południowo-wschodniej części województwa kujawsko-pomorskiego i jest największym miastem wschodnich Kujaw. Jest ośrodkiem regionalnym uzupełniającym ośrodki wojewódzkie w zakresie stymulowania rozwoju regionu. Stanowi ponadlokalny rynek pracy oraz pełni funkcję centrum aktywności społecznej i gospodarczej. Świadczy usługi biznesowe, administracyjne, kulturalne, nauki, wiedzy i ochrony zdrowia na poziomie regionalnym oraz niektóre na poziomie krajowym.

¹Miasta o podobnej funkcji w strukturze osiedleńczej kraju, wg Monitora Rozwoju Lokalnego.

²Elbląg, Grudziądz, Płock, Słupsk i Wałbrzych.



● — Uwarunkowania wynikające z położenia miasta

Jednym z podstawowych atutów miasta, wynikających z położenia, jest jego doskonałe skomunikowanie. Miasto leży na trasie ważnych szlaków komunikacyjnych. Przez teren Włocławka przebiegają: drogi krajowe nr 62, 67, 91, linia kolejowa nr 18 oraz droga wodna E40 łącząca Morze Bałtyckie z Morzem Czarnym. Miasto posiada dostęp do 3 węzłów autostradowych. Transport wodny o wysokim potencjale dla rozwoju szlaków transportowych żeglugi śródlądowej nadal pozostaje we Włocławku niewykorzystany, szczególnie w obszarze przewozów towarowych. W związku z możliwością stworzenia multimodalnej sieci transportowej, mającej na celu połączenie transportu wodnego z drogami krajowymi, autostradą A1 oraz drogą kolejową nr 18, miasto ma możliwość stworzenia kompaktowej sieci transportowej na poziomie międzynarodowym. Warunkiem rozwoju transportu wodnego jest przywrócenie żeglowności rzeki Wisły (drogi wodnej E40), co jest m.in. uwarunkowane budową stopnia wodnego w Siarzewie.

Miasto Włocławek, ze względu na swoje położenie, uwarunkowania społeczno-gospodarcze, jak i strukturę funkcjonalną, tworzy rdzeń dla Miejskiego Obszaru Funkcjonalnego Włocławka (MOF)³, włączającego 13 gmin stanowiących strefę zewnętrzną MOF. Miasto zapewnia gminom MOF dostęp do rynku pracy i usług na poziomie regionalnym. Włocławek jako ośrodek o znaczeniu regionalnym, połączony węzłami z główną siecią osadniczą, pełni również funkcje o charakterze krajowym, obsługując mieszkańców południowo-wschodniej części województwa oraz wspierając główne miasta województwa – Bydgoszcz oraz Toruń.

W związku z kompaktowością, dostępnością wewnętrzną miasta w zakresie transportu (transport indywidualny, zbiorowy, pieszy) oraz usług miasto Włocławek stanowi doskonałą alternatywę dla metropolii. Rozbudowana infrastruktura techniczna, dostęp do surowców, lokalizacja oraz kompleksowo przygotowane tereny inwestycyjne na terenie całego miasta pozwalają na rozwój sfery przemysłowej, co zwiększa zainteresowanie przedsiębiorstw i instytucji chcących lokować swoje inwestycje na terenie miasta.

Istotnym elementem ukształtowania przestrzennego Włocławka jest dzieląca miasto rzeka Wisła. Z obiektu mostowego im. Marszałka Edwarda Śmigłego-Rydza zlokalizowanego w centralnej części miasta korzystają głównie mieszkańcy miasta i regionu, natomiast na drugiej przeprawie znajdującej się na stopniu wodnym, zlokalizowanej w ciągu drogi krajowej DK 67, odbywa się ruch o znaczeniu krajowym, często również międzynarodowym (zbieg dwóch dróg krajowych). Żadna z tych przepraw, ze względu na ograniczenia konstrukcyjne oraz wynikające ze stanu obiektów, nie spełnia wymogów dla przepraw samochodowych o nośności powyżej 40 ton.

³Miejski obszar funkcjonalny jest definiowany przez ustawę o zasadach prowadzenia polityki rozwoju, wg której stanowi typ obszaru funkcjonalnego. Miejskie obszary funkcjonalne (MOF) w województwie kujawsko-pomorskim określono w Strategii rozwoju województwa kujawsko-pomorskiego do 2030 roku – Strategia Przyspieszenia 2030+, https://kujawskopomorskie.pl/pliki/2020/planowanie/20201229_strategia/Strategia_Przyspieszenia_2030plus.pdf

Miejska infrastruktura zabezpiecza potrzeby mieszkańców. Sieć wodociągowa w mieście jest dobrze rozwinięta. Ludność korzystająca z usług zbiorowego zaopatrzenia w wodę stanowi 99% ludności zamieszkałej w granicach administracyjnych Włocławka. Tereny poza zasięgiem wodociągu to tereny o rozproszonej zabudowie, głównie na obrzeżach miasta. Systemem kanalizacji zbiorczej na koniec 2020 r. objętych było ok. 96% mieszkańców.

Kompaktowość Włocławka wynika przede wszystkim z łączenia w nim funkcji przemysłowych, mieszkaniowych oraz rekreacyjnych. Rozwój multimodalnego transportu stanowi dla miasta niezwykle ważny element rozwoju, podobnie jak wzmocnienie roli zrównoważonego transportu. Oznacza to, że miasto systematycznie dąży do zmniejszenia śladu węglowego. Planuje rozwiązania, mające na celu zmniejszenie znaczenia transportu indywidualnego, na rzecz zwiększania sieci transportu publicznego, rowerowego czy pieszego. Istotną kwestią dla miasta jest dekarbonizacja energii cieplnej i elektrycznej, stanowiąca proces systematycznego ograniczania emisji szkodliwych substancji, w tym CO₂ do atmosfery oraz adaptację do zmian klimatu (retencja wody, zielona i niebieska infrastruktura, łąki kwietne itp.).

Włocławek i okolice stanowią niezwykle atrakcyjny pod względem przyrodniczo-krajobrazowym teren z rozległymi obszarami lasów, zróżnicowanym ukształtowaniem powierzchni, jeziorami, Zalewem Włocławskim⁴, urokliwą skarpą wiślaną oraz unikalną w warunkach miejskich doliną rzeki Zgłowiączki.

Wnioski

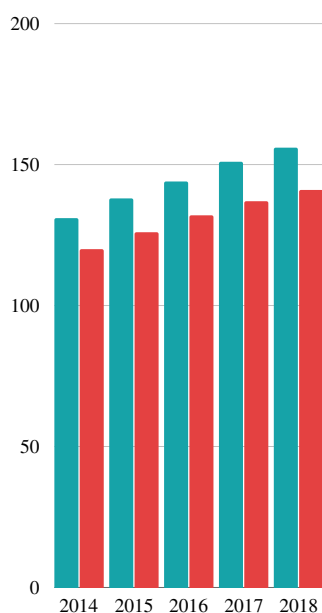
- Korzystna lokalizacja Miasta Włocławek pozwalająca na rozwój gospodarki, mieszkalnictwa oraz potencjału turystyczno-rekreacyjnego.
- Niewykorzystany potencjał transportu wodnego we Włocławku.
- Wysoki poziom skomunikowania z innymi ośrodkami miejskimi.
- Kompaktowość zapewniająca szeroki zakres usług dla mieszkańców oraz turystów.
- Istniejące przeprawy mostowe niezaspokajające potrzeb miasta i regionu.

Wyzwania

- Wdrażanie założeń zrównoważonego transportu, z naciskiem na odejście od indywidualnego transportu samochodowego na rzecz komunikacji publicznej, pieszej oraz rowerowej.
- Dekarbonizacja wytwarzania energii cieplnej i elektrycznej jako proces systematycznego ograniczenia emisji substancji szkodliwych, w tym CO₂.
- Zwiększenie znaczenia transportu wodnego, głównie w aspekcie transportu towarów.
- Wykorzystanie potencjału położenia i ukształtowania terenu dla rozwoju turystyki.
- Dalszy rozwój systemu komunikacyjnego i zwiększanie dostępności zewnętrznej miasta.

⁴ Zalew Włocławski (wł. Jezioro Włocławskie, Zbiornik Włocławski) to *geograf.* sztuczny zbiornik wodny – obiekt gospodarki wodnej utworzony przez budowlę piętrzącą (zapórę). W dokumencie będzie używana nazwa zwyczajowa – Zalew Włocławski, zakorzeniona w tradycji i stosowana przez większą część mieszkańców miasta.

Wyk. 1. Ludność Włocławka w wieku poprodukcyjnym na 100 osób w wieku przedprodukcyjnym na tle grupy porównawczej



■ Włocławek
■ średnia w grupie porównawczej

Źródło: Diagnoza sytuacji społecznej, gospodarczej i przestrzennej miasta Włocławek

Jednym z problemów Włocławka jest postępujący spadek liczby ludności. Miasto jako rdzeń dla gmin strefy zewnętrznej zmagając się ze zjawiskiem suburbanizacji. Mimo kompaktowego charakteru Włocławka, na przestrzeni lat zauważa się negatywne konsekwencje niekontrolowanego rozlewania się miasta. Powodem takiego zjawiska może być m.in. niższa cena terenów pod zabudowę jednorodzinną w ościennych gminach. Najczęściej migrującą grupę stanowią osoby w wieku tzw. kreatywnym (od 25 do 34 lat), co skutkuje zagrożeniem odpływu kapitału społecznego z miasta i przekłada się na niski udział podmiotów sektora kreatywnego w liczbie nowo założonych podmiotów gospodarczych.

Kolejnym negatywnym zjawiskiem związanym z demografią miasta jest wzrost liczby ludności w wieku poprodukcyjnym, prowadzący do starzenia się ludności Włocławka. Z prognoz demograficznych wynika, iż miasto w kolejnych latach zmagać się będzie ze spadkiem osób w wieku produkcyjnym na rzecz wzrostu osób w wieku poprodukcyjnym, co oznacza również konieczność dostosowania usług miasta do potrzeb zmieniającej się struktury mieszkańców.

Mimo negatywnych procesów migracyjnych oraz starzejącego się społeczeństwa, Włocławek nadal stanowi ośrodek atrakcyjny osadniczo. Ze względu na ukształtowanie terenu, rozległe obszary lasów, jezior, zasoby dziedzictwa kulturowego czy dostęp do opieki zdrowotnej, placówek oświatowych oraz instytucji publicznych, Włocławek ma szansę na ograniczenie migracji ludności, głównie osób w wieku produkcyjnym. Zauważalnym w ostatnich latach zjawiskiem jest wzrost udziału ludności napływowej w mieście, głównie w celach zawodowych, ale także nauki. Dostosowanie usług miasta do potrzeb ludności napływowej i stworzenie korzystnych warunków do zamieszkania może być szansą na ograniczenie depopulacji i wynikających z niej konsekwencji.

Wnioski

- Postępujące zjawisko suburbanizacji, zwłaszcza w przypadku młodych mieszkańców.
- Zwiększająca się liczba osób w wieku poprodukcyjnym.
- Zwiększający się udział ludności napływowej.

Wyzwania

- Zwiększenie atrakcyjności miasta dla osób młodych, wchodzących na rynek pracy.
- Zwiększanie roli Włocławka jako miasta atrakcyjnego osadniczo.
- Dostosowanie miasta do potrzeb starzejącego się społeczeństwa.
- Integracja ludności napływowej.

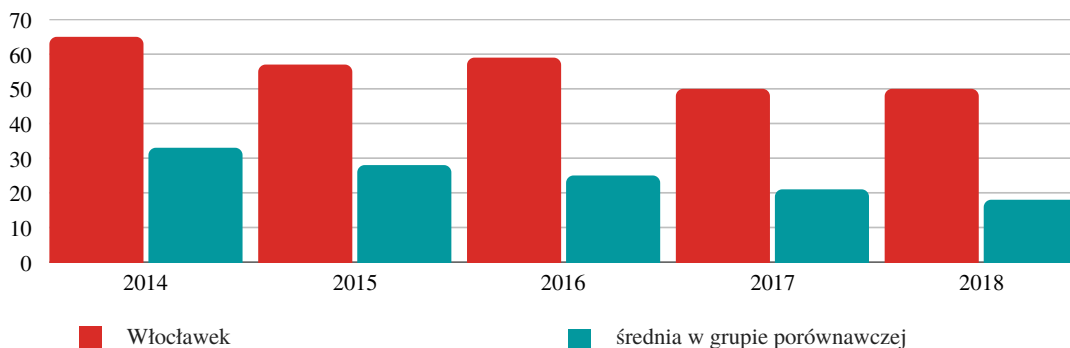
Uwarunkowania wynikające z sytuacji gospodarczej oraz kapitału społecznego ludności

Przemysł we Włocławku posiada głęboko zakorzenioną przeszłość historyczną. Miasto wyróżnia ponadprzeciętna ilość osób zatrudnionych w przemyśle, a procent zatrudnionych w usługach jest niższy niż średnia w porównywanych miastach na prawach powiatu. Dominującymi sektorami gospodarki we Włocławku są: branża chemiczna, budowlana, spożywcza oraz metalowa.

Mimo wysoko rozwiniętego potencjału dla zwiększania znaczenia przedsiębiorczości w mieście, jednym z podstawowych problemów Włocławka jest zdecydowanie zbyt niska aktywność zawodowa i gospodarcza ludzi młodych. Dane wskazują, iż udział liczby pracujących mieszkańców w liczbie mieszkańców w wieku produkcyjnym jest niski, a w mieście jest zdecydowanie zbyt mało młodych osób, które mogłyby zastąpić pracowników odchodzących na emeryturę. Według prognoz, w ciągu kolejnych lat, miasto Włocławek borykać się będzie z problemem odpływu ludzi w wieku produkcyjnym, na rzecz pozostania większości osób w wieku emerytalnym. Zapobieganie temu zjawisku staje się zdecydowanie jednym z najważniejszych wyzwań na najbliższe lata.

Zarówno władze lokalne, jak i sami przedsiębiorcy zauważają daleko idące problemy związane z brakiem wykwalifikowanych pracowników, niekorzystnymi lokalnymi podatkami czy niewystarczającą intensywnością działań promujących lokalną gospodarkę. W mieście zauważa się także ograniczony dostęp do wiedzy o innowacjach i nowych technologiach. W opinii mieszkańców niskie są możliwości znalezienia pracy i rozwoju zawodowego, co może być spowodowane wykształceniem nieadekwatnym do potrzeb rynku pracy. Potencjalnych mieszkańców do zamieszkania w mieście zniechęcają także niskie wynagrodzenia. Czynniki te powodują stopniowy spadek liczby podmiotów gospodarczych we Włocławku, co w konsekwencji prowadzić może do regresji działań kształtowanej od lat sfery przedsiębiorczości w mieście. Konieczne jest podjęcie działań na rzecz rozszerzania oferty rynku pracy celem zatrzymania odpływu młodych, wykształconych osób z miasta. Służyć temu ma m.in. współpraca samorządu miasta z Operator ARP sp. z o.o. w zakresie Programu Fabryka.

Wyk. 2. Udział bezrobotnych zarejestrowanych powyżej roku w ogólnej liczbie mieszkańców w wieku produkcyjnym (%)



Źródło: Diagnoza sytuacji społecznej, gospodarczej i przestrzennej miasta Włocławek

Względem miast porównawczych bezrobocie we Włocławku spada najwolniej. Bez zatrudnienia pozostają przede wszystkim osoby o niskich kompetencjach i długim okresie pozostawania bez pracy. Ich aktywizacja wciąż stanowi poważne wyzwanie dla miasta.

Szczególną uwagę należy zwrócić również na przyczyny występowania zjawiska niskiego zaangażowania osób młodych do podjęcia zatrudnienia na terenie miasta oraz podnoszenia swoich kompetencji zawodowych. Przeprowadzane badania wśród młodzieży wskazują, iż według ich opinii Włocławek stanowi atrakcyjne miejsce do życia głównie dla osób starszych. Co niepokojące, zaledwie 4% ankietowanej młodzieży wiąże swoją karierę zawodową z Włocławkiem, a ponad 80% uważa, że Włocławek nie stanowi dobrego miejsca do życia i rozwoju. Takie wyniki potwierdzają założenie, iż mieszkańcy miasta, a w szczególności osoby młode, nie utożsamiają się ze swoim miejscem zamieszkania, co w konsekwencji prowadzi do występowania negatywnych wskaźników demograficznych.

Na terenie Włocławka zlokalizowane są dwie uczelnie wyższe (publiczna i niepubliczna). Mimo szerokiej oferty studiów w dziedzinie nauk społecznych, ścisłych i przyrodniczych, inżynieryjno-technicznych, medycznych i nauk o zdrowiu oraz dobrego zaplecza, Włocławek wciąż nie stanowi atrakcyjnego ośrodka akademickiego.

Wnioski

- Szczególne znaczenie przemysłu w ogólnej gospodarce miasta.
- Wiodące branże we Włocławku to: chemiczna, budowlana, spożywcza i metalowa.
- Nieadekwatne wykształcenie do potrzeb rynku pracy.
- Niska aktywność zawodowa ludzi młodych.
- Brak zainteresowania podjęciem pracy przez osoby długotrwale bezrobotne oraz młode.
- Niski stopień utożsamiania się z miastem wśród młodzieży.

Wyzwania

- Wzrost jakości i adekwatności kształcenia zawodowego młodzieży do potrzeb rynku pracy.
- Wzrost poczucia tożsamości lokalnej.
- Aktywizacja społeczno-zawodowa osób długotrwale bezrobotnych.
- Pobudzenie transferu nowych technologii z sektora badawczego do przemysłu.
- Zwiększenie atrakcyjności Włocławka jako miasta przyjaznego dla przedsiębiorczości, w tym poprzez budowanie marki gospodarczej.
- Poprawa atrakcyjności Włocławka jako znaczącego rynku pracy.
- Poprawa atrakcyjności Włocławka jako ośrodka akademickiego.

● — Uwarunkowania wynikające z kształtowania przestrzeni

Miasto Włocławek charakteryzuje się zróżnicowaną strukturą funkcjonalno-przestrzenną, ukierunkowaną na racjonalne wykorzystanie istniejących potencjałów i przestrzeni miasta, przy jednoczesnym uwzględnieniu potrzeb lokalnej społeczności.

Wśród jednostek miasta wyróżnia się część śródmiejską, stanowiącą jego centrum o wysokich walorach historycznych oraz kulturowych. Zgodnie z przeznaczeniem obszar obejmuje głównie zabudowę wielorodzinną, wraz ze skoncentrowanymi usługami ponadlokalnymi. Śródmieście stanowi także główny węzeł komunikacyjny. W obszarze tej jednostki strukturalnej występuje znaczny stopień degradacji, zarówno społecznej, technicznej, funkcjonalno-przestrzennej, gospodarczej jak i środowiskowej. Negatywne zjawiska nasilone są szczególnie w wyznaczonym w jednostce obszarze rewitalizacji, objętym Gminnym Programem Rewitalizacji Miasta Włocławek na lata 2018–2028. W obszarze śródmieścia notowana jest koncentracja budynków wyłączonych częściowo lub w całości z użytkowania. Część nieruchomości położonych w tym obszarze stanowi własność prywatną, w tym o nieuregulowanym stanie własnościowym, co uniemożliwia prowadzenie modernizacji danych miejsc, w konsekwencji prowadząc do zaburzenia estetyki i ładu przestrzennego najstarszej i zarazem najbardziej atrakcyjnej turystycznie części miasta. Pozostałe jednostki strukturalne tworzą kompaktowy oraz zwarty układ przestrzenny. Znaczącą rolę odgrywają również wyodrębnione tereny przemysłowe znajdujące się po wschodniej oraz zachodniej stronie miasta, tworząc podział między zachodnim wytwórstwem chemicznym, a wschodnim przemysłem głównie metalowym, ceramicznym i spożywczym. Wschodnia część miasta jest obszarem posiadającym rezerwy terenowe, ze wskazaniem go pod usługi nieuciążliwe o charakterze rekreacyjnym oraz funkcji mieszkaniowej jednorodzinnej i zagrodowej. Dodatkowo, rezerwy terenowe występują w południowo-zachodniej części miasta (obszar w rejonie ulic Lisek i Ruda oraz granica miasta, rzeka Zgłowiączka, ogrody działkowe) ze wskazaniem pod funkcje zabudowy mieszkaniowej jednorodzinnej rezydencjonalnej.

Wnioski

- Miasto podzielone na pięć funkcji przestrzennych: śródmiejską, przemysłową, mieszkaniową, usługową oraz tereny ekologiczne.
- Degradacja ścisłego centrum miasta.
- Obowiązujący Gminny Program Rewitalizacji uwzględniający problemy obszaru rewitalizacji.

Wyzwania

- Uregulowanie stanu prawnego nieruchomości w celu modernizacji oraz rewitalizacji części śródmiejskiej objętej GPR.
- Tworzenie wspólnych przestrzeni: place, tereny zieleni urządzonej, parki kieszonkowe.
- Poprawa ładu przestrzennego.

● — Uwarunkowania wynikające ze stanu środowiska przyrodniczego

Aspektem wyróżniającym Włocławek na tle innych miast jest różnorodność zasobów przyrodniczych występujących na jego obszarze – bogata szata roślinna, różnorodność świata zwierzęcego, jeziora, rzeka Wisła, Zalew Włocławski, dolina rzeki Zgłowiączki. Mimo wyraźnie ukształtowanej funkcji mieszkaniowej oraz przemysłowej miasto posiada wysoki wskaźnik lesistości, a łączna powierzchnia lasów, parków oraz terenów zieleni stanowi ok. 35% (2945 ha) jego ogólnej powierzchni. Miasto charakteryzuje także jedna z najwyższych w Polsce jakość wody pitnej. Włocławek jest zaopatrywany w wodę wyłącznie z własnych ujęć wód podziemnych. Na terenie miasta występują dwa obszary Natura 2000, parki oraz pomniki przyrody. Ponadto we Włocławku znajduje się rezerwat przyrody Kulin o powierzchni 50,88 ha w granicach miasta, natomiast Gostynińsko-Włocławski Park Krajobrazowy zajmuje w granicach miasta 15,23 ha.

Głównym elementem sieci hydrograficznej na obszarze miasta Włocławek jest rzeka Wisła wraz z jej dopływami:

- prawobrzeżnymi: Chełmiczanką i Zofijką,
- lewobrzeżnymi: Zgłowiączką, Kanałem A, Strugą Rybnicką i Strugą Kujawską.

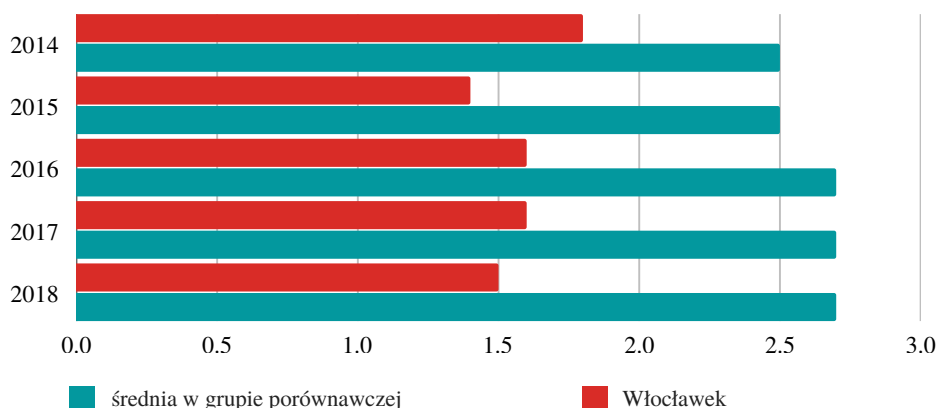
Uzupełnieniem sieci hydrograficznej w granicach miasta Włocławek są naturalne oraz sztuczne zbiorniki wodne, jak również system rowów melioracyjnych odwadniających wschodnią część miasta. Istotnym elementem hydrograficznym, którego część zlokalizowana jest w granicach miasta jest Zalew Włocławski, największy pod względem powierzchni i drugi co do objętości zbiornik w Polsce.

„Raport z oceny stanu jednolitych części wód podziemnych w dorzeczach – stan na rok 2019”, na podstawie „Monitoringu stanu chemicznego oraz oceny stanu jednolitych części wód podziemnych w dorzeczach w latach 2018–2021” wykazał, że na terenie miasta Włocławek utrzymuje się „dobry stan” jednolitych części wód podziemnych.

Wykorzystanie potencjału rekreacyjno-turystycznego zasobów przyrodniczych miasta i jego otoczenia, przy zacieśnieniu współpracy międzygminnej oraz z innymi podmiotami skupionymi m.in. wokół Zalewu Włocławskiego i związanymi z Wisłą, uatrakcyjni ofertę Włocławka dla zwolenników turystyki aktywnej, a osoby odwiedzające Włocławek zachęci do pozostania w mieście dłużej.

Mimo występowania we Włocławku licznych terenów zieleni, miasto nadal posiada wysoki stopień zanieczyszczenia środowiska. W stosunku do grupy porównawczej, we Włocławku odnotowuje się wysoką umieralność na choroby nowotworowe oraz układu krążenia. Może to mieć związek z przedostającymi się do atmosfery szkodliwymi substancjami oraz sygnalizowanym przez mieszkańców niedostatecznym dostępem do wysokiej jakości opieki medycznej.

Wyk. 3. Udział powierzchni parków, zieleńców i terenów zieleni osiedlowej w powierzchni gminy (%)



Źródło: Diagnoza sytuacji społecznej, gospodarczej i przestrzennej miasta Włocławek

W związku z powyższym, niezwykle ważnym aspektem dla dalszego kształtowania polityki ekologicznej miasta jest podejmowanie działań mających na celu dekarbonizację energii elektrycznej oraz ciepłej, a także zmniejszanie śladu węglowego na terenie miasta.

Zmiany klimatu to obecnie jedno z istotnych zagrożeń środowiskowych, społecznych i ekonomicznych na skalę globalną. Są bezpośrednio lub pośrednio związane z działalnością człowieka, dodatkowo mają na nie wpływ naturalne zmiany składu atmosfery ziemskiej. Wysoki poziom urbanizacji oznacza, że zmiany klimatu będą miały wpływ na dynamikę rozwoju miast, a tym samym na jakość życia mieszkańców. Dlatego też należy uwzględnić w planach rozwoju Włocławka zwiększenie zdolności adaptacji do zmian klimatu.

Istotnym problemem Włocławka w ostatnich latach jest brak miejsca do składowania odpadów. Konieczne jest podjęcie działań na rzecz ograniczenia ilości składowanych odpadów, ich recyklingu i wykorzystania w celach energetycznych.

Wnioski

- Zróżnicowane środowisko przyrodnicze wyróżniające Włocławek wśród innych ośrodków miejskich.
- Znaczny teren miasta pokryty lasami, parkami i inną zielenią.
- Niewystarczająca jakość powietrza związana m.in. ze spalaniem nieodpowiednich surowców lub odpadów.
- Brak miejsca do składowania odpadów.

Wyzwania

- Zbudowanie odporności miasta na zmiany klimatu.
- Dekarbonizacja energii ciepłej oraz elektrycznej.
- Poprawa jakości powietrza.
- Współpraca międzygminna dla wykorzystania zasobów przyrodniczych celem pobudzenia atrakcyjności turystycznej.

Uwarunkowania wynikające z potencjału kulturowego oraz sportowo-rekreacyjnego

Włocławek jest miastem o stosunkowo bogatym dziedzictwie materialnym i niematerialnym oraz historii. W rejestrze zabytków województwa kujawsko-pomorskiego znajduje się 70 zabytków o wysokiej wartości historycznej, ulokowanych głównie w śródmieściu. Architektoniczną wizytówką wyróżniającą miasto na tle regionu jest międzywojenny modernizm. Niematerialne dziedzictwo kulturowe Włocławka – Kujawskie Zapusty, czyli tradycja odwiedzania domów przez przebierańców pod koniec karnawału znalazły się na Krajowej Liście Niematerialnego Dziedzictwa Kulturowego, wśród 49 tradycji i zwyczajów z różnych zakątków Polski. Najbardziej rozpoznawalną marką miasta, również na skalę światową, jest włocławski fajans, produkowany we Włocławku nieprzerwanie przez około 120 lat. Oryginalna i rozpoznawalna ceramika jest swoistą wizytówką miasta.

Obecne życie kulturalne Włocławka toczy się głównie w Centrum Kultury „Browar B.”, funkcjonującym w zrewitalizowanym przemysłowym obiekcie dawnego Browaru Bojańczyka oraz Teatrze Impresaryjnym im. Włodzimierza Gniazdowskiego wystawiającym m.in. sztuki własne.

Kultura fizyczna odgrywa we Włocławku ważną rolę. Miasto słynie z wysoko rozwiniętej bazy sportowej, co umożliwia realizację wydarzeń sportowych o szerokiej skali, a sukcesy miejscowych klubów sportowych przekładają się na promocję miasta w kraju. Bogata baza sportowo-rekreacyjna stwarza dobre warunki dla rozwoju stowarzyszeń kultury fizycznej.

Według badań przeprowadzanych we Włocławku ze społecznością lokalną mieszkańcy miasta zauważają problem braku życia towarzyskiego w mieście. Szczególnie dostrzegalne jest to wśród lokalnej młodzieży. Poszerzenia wymaga oferta spędzania wolnego czasu dla wszystkich grup wiekowych.



Wnioski

- Bogata historia miasta wraz z dziedzictwem kulturowym.
- Wyróżniający się styl zabudowy (międzywojenny modernizm).
- Ponadprzeciętne znaczenie włocławskiego fajansu o znaczeniu krajowym oraz międzynarodowym.
- Bogaty zasób tradycji miejscowych, m.in. Kujawskie Zapusty.
- Wysoko rozwinięta baza sportowa oraz rekreacyjna.
- Aktywnie działające Centrum Kultury „Browar B.” oraz Teatr Impresaryjny im. Włodzimierza Gniazdowskiego, stanowiące główne ośrodki kultury we Włocławku.
- Niewystarczająca oferta spędzania wolnego czasu dla młodzieży.

Wyzwania

- Wykreowanie nowej oferty kulturalnej i sportowej, adekwatnej do potrzeb wszystkich mieszkańców.
- Wzmocnienie pozycji Włocławka jako silnego ośrodka sportowego i zwiększenie rozpoznawalności miasta jako ośrodka kultury o znaczeniu regionalnym.

● — Uwarunkowania wynikające z kształtowania polityki społecznej

Włocławek w ostatnich latach zmaga się z niskim poziomem integracji społecznej. Potwierdza to m.in. fakt, iż liczba osób korzystających ze środowiskowej pomocy społecznej we Włocławku jest niemal dwukrotnie wyższa niż średnia w grupie porównawczej. Zjawisko to uwarunkowane jest przede wszystkim dużym odsetkiem osób bezrobotnych korzystających ze świadczeń socjalnych i znajduje swoje odzwierciedlenie w wydatkach budżetowych miasta. Wśród grup zagrożonych wykluczeniem społecznym w mieście wymienia się osoby długotrwale bezrobotne, osoby z niepełnosprawnościami i ich rodziny oraz osoby znajdujące się w trudnej sytuacji materialnej z powodu długotrwałej choroby. Wykluczenie to pogłębia również problem barier architektonicznych dla osób starszych oraz osób z niepełnosprawnościami, głównie w miejscach użyteczności publicznej.

We Włocławku zlokalizowany jest Wojewódzki Szpital Specjalistyczny, Filia Centrum Onkologii oraz Samodzielny Publiczny Zespół Przychodni Specjalistycznych. Świadczą one usługi medyczne dla ludności miasta i obszarów otaczających. Mieszkańcy Włocławka zwracają jednak uwagę na niewystarczający dostęp i jakość opieki zdrowotnej oraz rehabilitacyjnej, a także problemy z dostępem do opieki psychologicznej i psychiatrycznej przy zwiększających się potrzebach w tym zakresie.

Włocławek boryka się także z brakiem lokali mieszkalnych dla rodzin najbardziej potrzebujących. Miasto dysponuje najmniejszą liczbą mieszkań komunalnych spośród wszystkich miast porównawczych. Ogólny stan techniczny budynków wchodzących w skład mieszkaniowego zasobu miasta jest na poziomie zadowalającym i dostatecznym. Na poprawę stanu technicznego budynków mają wpływ wykonywane na bieżąco konserwacje, remonty oraz coroczne inwestycje w mieszkaniowy zasób miasta.

We Włocławku oddaje się do użytkowania małą liczbę mieszkań. Niska jest także powierzchnia nowo wybudowanego lokalu przypadająca na jednego mieszkańca w wieku 25–34 lat. Wiele mieszkań w mieście nie posiada dostępnych miejsc parkingowych, udogodnień dla osób z niepełnosprawnościami. Ich estetyka i jakość bardzo często nie spełniają oczekiwań przyszłego, młodego mieszkańca, co generuje dalsze problemy wynikające z nieatrakcyjnej oferty mieszkalnej dla ludzi młodych. Co więcej, we Włocławku zauważa się wciąż niską dostępność mieszkań na rynku pierwotnym, spotęgowaną względami finansowymi, przez co osoby młode często podejmują decyzję o osiedleniu się poza miastem, gdzie dostępność mieszkaniowa jest większa.

Zauważalnym zjawiskiem we Włocławku jest niedostateczny poziom utożsamiania się mieszkańców z miastem, potwierdza to m.in. zbyt niska aktywność osób młodych w spotkaniach bezpośrednich. W opinii znacznej części społeczności lokalnej (w szczególności młodzież oraz osoby dorosłe) Włocławek nie stanowi atrakcyjnego miejsca do życia i spędzania w nim czasu wolnego. Zauważa się wzrost popularności korzystania z informacji zamieszczanych w mediach społecznościowych, co oznacza konieczność dostosowania oferty informacyjnej Włocławka do rozwijającej się sfery partycypacji społecznej w sieci.

Wnioski

- Niedostateczny poziom integracji społecznej wśród społeczności lokalnej.
- Niewystarczająco zróżnicowana oferta mieszkaniowa.
- Pogłębiające się zjawisko wykluczenia społecznego wśród osób bezrobotnych, starszych oraz z niepełnosprawnościami.
- Niska aktywność obywatelska mieszkańców Włocławka, szczególnie młodzieży.
- Występujące bariery architektoniczne w przestrzeni publicznej, utrudniające korzystanie z przestrzeni osobom mającym problemy z poruszaniem się.
- Niewystarczający dostęp i jakość opieki zdrowotnej.

Wyzwania

- Zwiększanie integracji społecznej i poczucia tożsamości lokalnej.
- Niwelowanie barier architektonicznych w miejscach użyteczności publicznej.
- Zwiększanie atrakcyjności mieszkaniowej.
- Zwiększenie dostępności i jakości opieki zdrowotnej.

● — Uwarunkowania wynikające ze zdolności finansowej miasta oraz zdolności instytucjonalnej administracji lokalnej

W ostatnich latach Włocławek odnotowuje nadwyżkę operacyjną. We wszystkich analizowanych latach dochody bieżące pokrywały wydatki bieżące. W zakresie wysokości i struktury dochodów miasto Włocławek notuje mało korzystne wskaźniki dotyczące dochodów przypadających na 1 mieszkańca. Podobną sytuację odnotowano w zakresie wydatków budżetowych przypadających na 1 mieszkańca. Ponadto, miasto Włocławek posiada niekorzystne wskaźniki dotyczące wysokości i struktury wydatków oraz struktury finansowania działań rozwojowych. Oznacza to, że miasto rozwijało się wolniej od grupy porównawczej.

Organizacja oraz jakość usług świadczonych przez administrację publiczną stanowi jeden z czynników podnoszących poziom zaufania mieszkańców do władz. Z badań przeprowadzonych wśród mieszkańców Włocławka wynika, iż interesanci dobrze oceniają uprzejmość urzędników, a także możliwość uzyskania wyczerpujących informacji. Badania wskazują także coraz większą potrzebę rozwoju usług e-urzędu, włączającego systemy informatyczne do obsługi interesantów. Przeprowadzony proces diagnostyczny wśród pracowników JST wskazał także potrzebę systematycznego podnoszenia kwalifikacji zawodowych w zakresie umożliwiającym wdrożenie nowych założeń rozwojowych. Niekorzystnym zjawiskiem, wpływającym na ograniczenie zdolności instytucjonalnych administracji lokalnej, jest odpływ wykwalifikowanej kadry i brak zastępowalności, szczególnie specjalistów branżowych.

Jednym z obowiązków ciążących na administracji publicznej jest zapewnienie bezpieczeństwa i porządku publicznego na terenie miasta. Musi być ona przygotowana na zapobieganie zagrożeniom i sprawne działanie w razie ich zaistnienia, by zminimalizować lub wyeliminować ich skutki. Dla osiągnięcia tego celu niezbędne jest odpowiednie oprzyrządowanie oraz współpraca wszystkich służb i instytucji odpowiedzialnych za utrzymanie bezpieczeństwa i porządku publicznego w mieście.

Wnioski

- Niekorzystna struktura i wysokość wydatków budżetowych.
- Widoczne zapotrzebowanie na rozwój e-urzędu.
- Niskie zainteresowanie wykwalifikowanej kadry pracą w urzędzie.

Wyzwania

- Systematyczne zwiększanie kompetencji pracowników Urzędu Miasta i podległych jednostek.
- Zwiększanie nakładów budżetowych na działania rozwojowe miasta.
- Wdrażanie systemów informatycznych w obsługę interesantów.
- Poprawa efektywności zarządzania strategicznego i operacyjnego rozwojem miasta.
- Usprawnienie działań w zakresie zapewnienia bezpieczeństwa na terenie miasta.



Analiza SWOT

Analiza SWOT to kompleksowa metoda służąca badaniu otoczenia miasta oraz analiza jej wewnętrznych uwarunkowań. Prowadzona jest w układzie czterech grup czynników wyodrębnionych na podstawie analizy zjawisk podzielonych na zewnętrzne oraz wewnętrzne czynniki. Analiza SWOT to analiza sił i słabości na tle otoczenia, badanego przez pryzmat szans i zagrożeń, jakie mogą mieć istotny wpływ na przebieg procesów rozwojowych. W mieście Włocławek wyodrębniono słabe oraz mocne strony jednostki samorządu terytorialnego jako czynniki wewnętrzne, na które miasto ma bezpośredni wpływ oraz czynniki zewnętrzne, czyli szanse i zagrożenia, które w dłuższej perspektywie czasu mogą znacząco oddziaływać na rozwój miasta, jednak władze lokalne nie mają nad nimi bezpośredniej kontroli.



S

Mocne strony

Strengths

(wewnętrzne czynniki pozytywne)

Cechy wyróżniające miasto na tle innych. Są to dziedziny działalności, które tworzą potencjał i pozytywny wizerunek miasta.

W

Słabe strony

Weaknesses

(wewnętrzne czynniki negatywne)

Aspekty funkcjonowania, które ograniczają sprawność i mogą blokować rozwój miasta.

O

Szanse

Opportunities

(zewnętrzne czynniki pozytywne)

Wszystkie wydarzenia i procesy w otoczeniu, które tworzą sprzyjające dla miasta sytuacje. Są to kierunki działalności, które mogą przynieść w przyszłości pozytywne, rozwojowe społecznie efekty.

T

Zagrożenia

Threats

(zewnętrzne czynniki negatywne)

Zbiór możliwych sytuacji i procesów, które mogą tworzyć niekorzystne dla miasta warunki rozwoju w jego otoczeniu.

Mocne strony

- Korzystne położenie geograficzne oraz administracyjne Włocławka, jako jednego z największych oraz najważniejszych miast województwa.
- Położenie Włocławka na trasie ważnych szlaków komunikacyjnych, zarówno sieci drogowej, kolejowej oraz wodnej.
- Pozycja Włocławka, jako ośrodka o znaczeniu regionalnym, tworzącego rdzeń Miejskiego Obszaru Funkcjonalnego Włocławka, zapewniającego również funkcje o charakterze krajowym dla mieszkańców południowo-wschodniej części województwa.
- Duża liczba terenów zieleni, stanowiąca potencjał dla rozwoju przestrzeni publicznych, w tym przestrzeni rekreacyjno-rozrywkowych.
- Potencjał turystyczno-rekreacyjny wynikający z położenia Włocławka nad Wisłą i Zalewem Włocławskim.
- Wysoko rozwinięta sfera sportowa, w tym dostęp oraz wysoka jakość infrastruktury sportowej.
- Wysoki potencjał materialnego oraz niematerialnego dziedzictwa kulturowego Włocławka.
- Wysoka jakość wody pitnej.
- Kompaktowość miasta.

Słabe strony

- Niekorzystne procesy demograficzne.
- Niska aktywność zawodowa i gospodarcza ludzi młodych, w tym niedostateczna liczba pracowników wykwalifikowanych na potrzeby włocławskiego rynku pracy.
- Niedostateczny poziom utożsamiania się z miastem wśród mieszkańców skorelowany z niezadowolającą aktywnością obywatelską.
- Wysoki wskaźnik umieralności na nowotwory oraz choroby układu krążenia.
- Niewystarczająco rozwinięta oferta kulturalno-rozrywkowa, w opinii mieszkańców, skutkująca brakiem życia towarzyskiego w mieście.
- Niewystarczająco zróżnicowana oferta mieszkaniowa, powodująca niskie zainteresowanie osiedleniem się młodych ludzi w mieście.
- Niekorzystna struktura i wysokość wydatków budżetowych, skutkująca spowolnieniem rozwoju miasta na tle innych miast na prawach powiatu.
- Niekorzystny wizerunek miasta, w szczególności wśród młodych mieszkańców.
- Nieuregulowane stany prawne części nieruchomości dla potrzeb inwestycyjnych i procesu rewitalizacji.
- Wysoka stopa bezrobocia, głównie długotrwałego.
- Brak trzeciej przeprawy przez Wisłę.

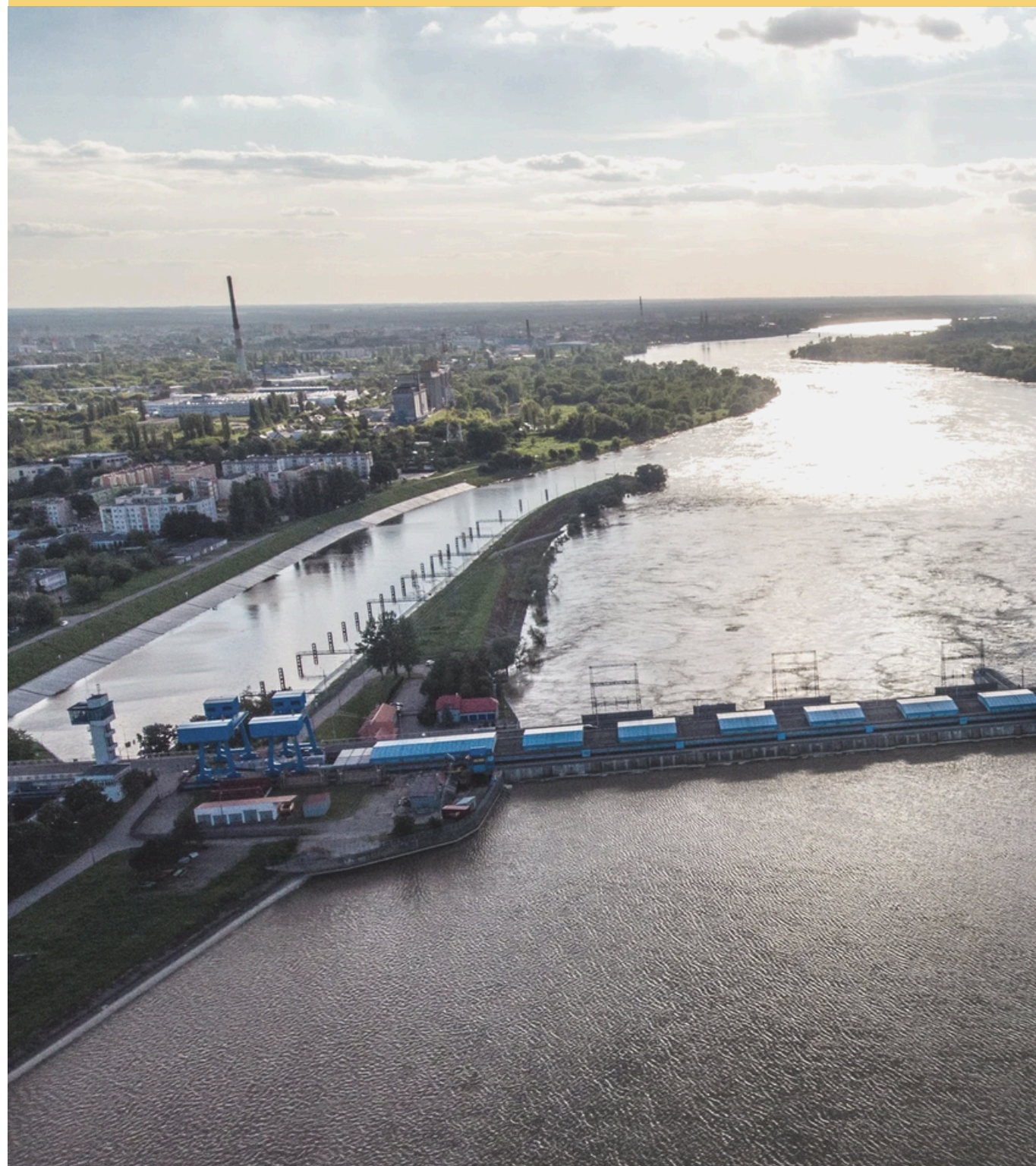
Szanse

- Dostępność środków zewnętrznych, w tym dotacji i instrumentów finansowych.
 - Wzrost znaczenia multimodalnego transportu w obszarze regionu, wspomagającego ruch tranzytowy w mieście oraz włączenie sieci kolejowej i wodnej w funkcjonowanie miasta.
 - Wzrost zainteresowania kulturą regionu, szczególnie interaktywnymi ośrodkami kulturalno-rekreacyjnymi.
 - Zainteresowanie zewnętrznych inwestorów regionem południowo-wschodnich Kujaw, jako istotnym dla rozwoju innowacji w zakresie gospodarki.
 - Promocja kształcenia zawodowego w regionie kujawsko-pomorskim.
 - Napływ imigrantów w celach edukacyjnych i zawodowych.
 - Wzrost udziału odnawialnych źródeł energii skutkujący poprawą jakości powietrza.
 - Bliskość Brzeskiej Strefy Gospodarczej.
 - Realizacja drogi S 10.
 - Realizacja planów kolejowych w ramach CPK w wariantcie korzystnym dla miasta i regionu.
-

Zagrożenia

- Malejące zainteresowanie ludzi młodych kształceniem zawodowym oraz podnoszeniem swoich kwalifikacji zawodowych w obszarze innowacyjnej gospodarki.
- Potęgujący się problem zanieczyszczenia powietrza w regionie kujawsko-pomorskim, szczególnie w obrębie dużych zakładów przemysłowych.
- Zmieniające się przepisy prawne, w tym w zakresie ograniczania dochodów JST wynikających z udziału w podatku dochodowym od osób fizycznych.
- Wzrost obciążeń fiskalnych i finansowych samorządów skutkujący ograniczeniem nakładów na działania rozwojowe i bieżące utrzymanie miasta.
- Zagrożenia wynikające ze zmian klimatycznych.

KIERUNKI I OBSZARY ROZWOJU



Struktura strategii



Wizja

Wizja jest opisem pożądanego stanu miasta w perspektywie długookresowej (za kilka lub kilkanaście lat).

Cele strategiczne

Cele strategiczne są elementem strategii rozwoju miasta. Służą usystematyzowaniu, zhierarchizowaniu oraz określeniu podstawowych czynników, które należy realizować w trakcie obowiązywania danego dokumentu, jak i przez cały okres jego zasadności. Aby wdrażanie strategii było efektywniejsze, a realizacja głównych celów bardziej kompleksowa, cele strategiczne dzieli się na sfery dotyczące danych kierunków rozwoju (np. cele w obszarach: gospodarki, turystyki, środowiska, przestrzeni).

Cele operacyjne

Cele operacyjne służą określeniu głównych działań, które należy podjąć w obszarze planowanych celów strategicznych.

Kierunki działań

Kierunki działań są wyznacznikiem aktywności jakie miasto powinno podjąć w trakcie obowiązywania strategii.



WŁOCŁAWEK

Miasto dobrego klimatu

dla

GOSPODARKI – innowacyjnej, konkurencyjnej względem regionu, gdzie przedsiębiorcy chcą inwestować, wdrażać nowoczesne technologie opierając swój rozwój na odpowiednio wykwalifikowanym kapitale ludzkim.

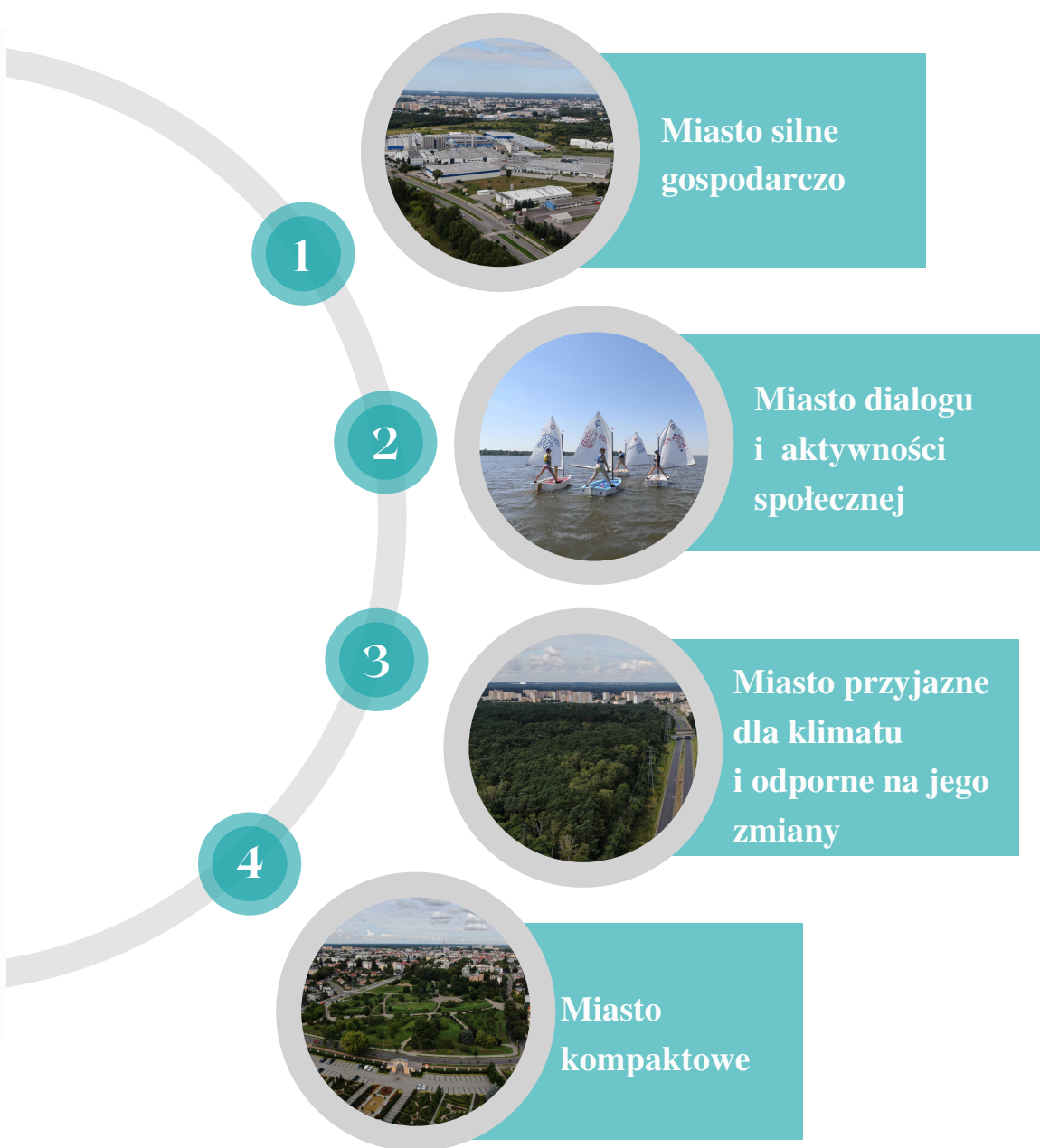
DIALOGU I AKTYWNOŚCI SPOŁECZNEJ – słuchające swoich mieszkańców i zaspokajające ich potrzeby, nikogo nie wykluczające i funkcjonujące w duchu idei partycypacji społecznej. Miejsce realizacji marzeń, planów, ambicji, zdrowego i aktywnego życia.

ŚRODOWISKA – adaptujące się do zmian klimatu, czyste i ekologiczne, szeroko korzystające z odnawialnych źródeł energii i wykorzystujące w zrównoważony sposób zasoby i potencjał środowiska przyrodniczego.

WYGODNEGO ŻYCIA – dobrze skomunikowane i bezpieczne, zapewniające swoim mieszkańcom dostęp do atrakcyjnie zagospodarowanych przestrzeni, wysokiej jakości mieszkalnictwa, infrastruktury komunalnej, zrównoważonego i komfortowego transportu publicznego.



Cele strategiczne



MIASTO SILNE GOSPODARCZO

Cel strategiczny „Miasto silne gospodarczo” zakłada dynamiczny rozwój i wzrost rozpoznawalności Włocławka jako ośrodka gospodarczego o szerokim oddziaływaniu, wykorzystując przy tym atuty miasta w postaci dostępności dla rozwoju działalności przemysłowych i logistycznych, a także bogatej bazy szkolnictwa zawodowego, w tym wyższego. Włocławskie przedsiębiorstwa wsparte zostaną wysoko wykwalifikowaną kadrą, dostępem do nowoczesnych technologii i usług instytucji otoczenia biznesu, co skutkować będzie wzrostem ich konkurencyjności na globalnym rynku. Ponadto realizowane będą zadania z zakresu wzmacniania przedsiębiorczości i kompetencji wśród mieszkańców celem podniesienia ich szans na rynku pracy. Rezultatem wdrożenia zakładanych działań będzie wzrost potencjału kreatywnego miasta, zwiększenie jego atrakcyjności jako ponadlokalnego rynku pracy, dogodnego miejsca prowadzenia i rozwijania działalności gospodarczej, oraz silnego ośrodka przemysłowego i akademickiego.



**Miasto
współpracy**

- Stworzenie mechanizmu współpracy pomiędzy biznesem a edukacją,
- Tworzenie warunków do powstawania nowych, atrakcyjnych miejsc pracy,
- Kompleksowe wsparcie wrocławskich przedsiębiorstw, w tym przez rozwój instytucji otoczenia biznesu,
- Wzmacnianie ponadlokalnej, międzyregionalnej oraz międzynarodowej współpracy gospodarczej,
- Budowanie marki gospodarczej miasta,
- Wyposażenie w infrastrukturę techniczną terenów inwestycyjnych,
- Przygotowanie warunków do utworzenia hubu multimodalnego.

**Miasto
przedsiębiorcze**

- Wzmacnianie postaw przedsiębiorczych oraz kreatywnych wśród mieszkańców miasta,
- Zwiększanie świadomości na temat przedsiębiorczości na wstępnym poziomie edukacji,
- Zwiększanie szans na podjęcie pracy poprzez rozwój kompetencji miękkich i twardych.

**Miasto
technologii**

- Wzmacnianie systemu wsparcia dla start-upów oraz nowo powstających przedsiębiorstw,
- Wsparcie dla rozwoju innowacji oraz branż kreatywnych,
- Wzmacnianie powiązań pomiędzy nauką a gospodarką.

**Miasto przyjazne
dla studentów**

- Wdrażanie działań promocyjnych miasta, zgodnych z hasłem „Wrocław – miasto atrakcyjne do studiowania”,
- Uatrakcyjnienie warunków studiowania oraz oferty edukacyjnej w zakresie kształcenia wyższego,
- Utworzenie Klubu Studenckiego odpowiadającego na aktualne zapotrzebowanie studentów,
- Zwiększanie liczby wydarzeń kulturalno-rozrywkowych dopasowanych do zainteresowań studentów,
- Poszerzenie oferty mieszkaniowej dla studentów.



Miasto zapewniające wysoką jakość kształcenia

- Promowanie kształcenia zawodowego jako wiodącej gałęzi edukacji w mieście,
- Wzmacnianie znaczenia kierunków ścisłych, takich jak matematyka, informatyka, fizyka, chemia,
- Zwiększanie jakości doradztwa zawodowego na wszystkich etapach kształcenia,
- Poszerzenie oferty kształcenia specjalistycznego na potrzeby wrocławskiego rynku pracy,
- Promocja kształcenia ustawicznego,
- Doskonalenie kompetencji nauczycieli,
- Wdrażanie działań na rzecz poprawy warunków i jakości kształcenia na każdym etapie edukacji.



Miasto ukierunkowane na ściśłą współpracę przedsiębiorczości z edukacją

- Wzmacnianie współpracy w relacji edukacja – biznes na wszystkich szczeblach edukacji,
- Organizacja „Dni otwartych dla biznesu” we współpracy z placówkami oświatowymi,
- Wzmacnianie współpracy pomiędzy Biurem Karier a Inkubatorem Innowacji i Przedsiębiorczości.

Rezultaty planowanych działań

- Wzrost atrakcyjności wrocławskiego rynku pracy,
- Rzetelne przygotowanie młodej społeczności lokalnej do realiów gospodarki rynkowej,
- Wzmocnienie znaczenia terenów inwestycyjnych Wrocławka w regionie,
- Wzrost poziomu aktywności zawodowej,
- Wzrost konkurencyjności wrocławskich przedsiębiorstw,
- Wzrost konkurencyjności gospodarczej miasta,
- Podniesienie atrakcyjności Wrocławka jako miejsca przyjaznego do nauki i studiowania,
- Wzrost potencjału wrocławskich uczelni wyższych,
- Zwiększenie liczby studentów wrocławskich uczelni wyższych,
- Zwiększenie znaczenia edukacji zawodowej we Wrocławku,
- Wzrost jakości kształcenia i infrastruktury edukacyjnej,
- Wzrost kwalifikacji zawodowych mieszkańców miasta, szczególnie młodych,
- Zasilenie lokalnej gospodarki wykwalifikowaną kadrą pracowniczą.

MIASTO DIALOGU I AKTYWNOŚCI SPOŁECZNEJ

Głównym założeniem celu strategicznego „Miasto dialogu i aktywności społecznej” jest wzrost tożsamości lokalnej mieszkańców poprzez ich aktywizację, zarówno społeczną, jak i obywatelską, zwiększanie integracji społecznej osób zagrożonych wykluczeniem, w tym z niepełnosprawnościami, mniejszości etnicznych i ludności napływowej. Planuje się również działania na rzecz zdrowia mieszkańców, w tym w zakresie szeroko pojętej profilaktyki zdrowotnej, wzrostu dostępności i jakości usług medycznych i opiekuńczych. Cel ten zakłada też rozszerzanie oferty kulturalno-rozrywkowej do zróżnicowanych potrzeb mieszkańców i doskonalenie jakości usług świadczonych przez administrację lokalną. Ponadto planuje się działania mające na celu wykorzystanie bogatych zasobów kulturowych i otoczenia przyrodniczego Włocławka, w tym położenia nad Wisłą i Zalewem Włocławskim, a także rozwiniętej bazy sportowej dla budowania jego pozycji jako ważnego ośrodka kultury, sportu i turystyki, szczególnie aktywnej.



Cel operacyjny

Kierunki działań



Miasto promujące zdrowie

- Rozwijanie działań z zakresu profilaktyki i promocji zdrowego stylu życia,
- Prowadzenie interdyscyplinarnych działań z zakresu profilaktyki uzależnień oraz innych zachowań ryzykownych, w szczególności w środowisku dzieci i młodzieży,
- Kształtowanie postaw mieszkańców i wdrażanie programów uświadamiających problemy psychiczne.



Miasto dostępnych usług medycznych

- Wzrost dostępu do usług medycznych, w tym świadczonych za pomocą narzędzi teleinformatycznych,
- Zwiększenie dostępu do opieki psychologicznej oraz psychiatrycznej,
- Zwiększenie dostępu do opieki rehabilitacyjnej,
- Doposażanie placówek medycznych,
- Pozyskanie nowych i zwiększenie kompetencji obecnych kadr medycznych.



Miasto promujące aktywność sportową

- Popularyzacja aktywności sportowej wśród mieszkańców, w tym poprzez wsparcie działalności klubów i organizacji sportowych,
- Kreowanie pozytywnych wzorców na przykładzie kluczowych sportowców Włocławka,
- Promocja dominujących dyscyplin sportowych w mieście,
- Utrzymanie wysokiej jakości infrastruktury sportowej,
- Poprawa dostępności do nowoczesnej infrastruktury sportowej w placówkach oświatowych,
- Organizacja wydarzeń sportowych o szerokim zasięgu.



Miasto społeczne

- Integracja osób zagrożonych wykluczeniem społecznym,
- Wzmacnianie pomocy dla osób potrzebujących szczególnego wsparcia,
- Wdrażanie działań na rzecz integracji międzypokoleniowej,
- Wdrażanie programów aktywizujących społeczności lokalne, w tym sąsiedzkie,
- Systematyczne tworzenie grup wolontariackich,
- Rozwój podmiotów ekonomii społecznej,
- Tworzenie dogodnych warunków do opieki nad dziećmi do lat 3,
- Zwiększenie integracji z osobami z niepełnosprawnościami,
- Budowanie świadomości społeczności lokalnej o potrzebach i barierach osób z niepełnosprawnościami.

Cel operacyjny

Kierunki działań



Miasto obywatelskie

- Stworzenie stałej platformy do partycypacji społecznej,
- Wzmocnienie roli organizacji pozarządowych,
- Wzmocnienie roli Rady Seniorów,
- Wzmacnianie funkcjonowania miejsc umożliwiających spotkania społeczności lokalnej,
- Upowszechnianie idei Budżetu Obywatelskiego.



Miasto otwarte

- Wsparcie ludności napływowej jako potencjalnego kapitału społecznego dla miasta,
- Wsparcie asystentów międzykulturowych oraz nauczycieli w zakresie pracy z dziećmi obcojęzycznymi,
- Wsparcie ludności napływowej dla zaspokojenia potrzeb rynku pracy,
- Działania na rzecz integracji społecznej mniejszości etnicznych.



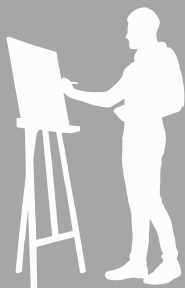
Miasto kompetentne

- Budowanie zdolności instytucjonalnej,
- Rozwój kompetencji lokalnej administracji publicznej,
- Usprawnienie oraz podniesienie standardów działalności administracji lokalnej,
- Doskonalenie jakości usług publicznych świadczonych przez administrację lokalną, w tym elektronicznie.



Miasto sprawnie zarządzane

- Usprawnianie zarządzania strategicznego,
- Usprawnienie systemu monitorowania rozwoju miasta,
- Dostosowywanie struktury organizacyjnej Urzędu Miasta do potrzeb zarządzania operacyjnego,
- Optymalizacja gospodarowania środkami i zasobami miasta.



Miasto kultury

- Promocja produktów lokalnych, tradycyjnych i regionalnych związanych z Włocławkiem i Kujawami,
- Kultywowanie tradycji włocławskiego fajansu,
- Zróżnicowanie oferty kulturalnej miasta adekwatnie do potrzeb różnych grup wiekowych,
- Wykreowanie i organizacja flagowych wydarzeń utożsamianych z miastem,
- Poszerzenie oferty włocławskich instytucji kultury i dostępu do ich zasobów, w tym poprzez cyfryzację,
- Rozbudowa infrastruktury i zwiększanie potencjału instytucji kultury dla podniesienia rangi miasta w regionie.



Miasto turystyki i rozrywki

- Zwiększenie wykorzystania historycznego potencjału miasta,
- Zagospodarowanie zabytkowego centrum miasta jako atrakcyjnego miejsca spotkań mieszkańców i turystów,
- Kształtowanie oferty turystycznej miasta przy wykorzystaniu lokalnych potencjałów wynikających z zasobów dziedzictwa kulturowego i położenia nad Wisłą i Zalewem Włocławskim,
- Tworzenie dogodnych warunków dla rozwoju gastronomii oraz hotelarstwa,
- Zróżnicowanie oferty rozrywkowej do potrzeb ludzi młodych,
- Zwiększenie roli inicjatyw społecznych w budowaniu oferty rozrywkowej miasta.

Rezultaty planowanych działań

- Wzrost dostępności i jakości usług medycznych,
- Wzmocnienie znaczenia Włocławka jako ośrodka wysokiej jakości opieki zdrowotnej,
- Zmniejszenie skali występowania problemów zdrowotnych wśród mieszkańców Włocławka,
- Wzrost znaczenia sportu, jako podstawy zdrowego stylu życia wśród wszystkich grup wiekowych,
- Wzrost znaczenia i rozpoznawalności Włocławka jako silnego ośrodka sportowego,
- Wzrost zainteresowania mieszkańców Włocławka aktywizacją społeczną,
- Wzrost dostępu do usług opiekuńczych,
- Wzrost jakości i efektywności usług publicznych świadczonych przez administrację lokalną,
- Zwiększenie aktywności społecznej i zawodowej osób zagrożonych wykluczeniem,
- Wzrost znaczenia partycypacji społecznej i potencjału mieszkańców w kreowaniu polityki miasta,
- Zwiększenie integracji międzypokoleniowej,
- Zwiększenie otwartości miasta dla osób spoza granic kraju oraz mniejszości etnicznych,
- Wzrost poczucia tożsamości lokalnej i wspólnoty wśród mieszkańców miasta,
- Zmiana sposobu postrzegania miasta przez mieszkańców, szczególnie młodych,
- Wzrost efektywności zarządzania strategicznego i operacyjnego rozwojem miasta,
- Wzrost znaczenia dziedzictwa kulturowego w mieście,
- Wzrost atrakcyjności i rozpoznawalności Włocławka jako regionalnego ośrodka kultury,
- Upowszechnienie dostępu do zasobów kultury,
- Wzrost atrakcyjności turystycznej Włocławka na tle regionu i kraju,
- Wzrost znaczenia turystyki jako gałęzi gospodarki miasta,
- Zróżnicowanie oferty rozrywkowej do potrzeb społeczności lokalnej.

MIASTO PRZYJAZNE DLA KLIMATU I ODPORNE NA JEGO ZMIANY

Cel „Miasto przyjazne dla klimatu i odporne na jego zmiany” zakłada szeroko rozumianą dbałość o bogate środowisko przyrodnicze Włocławka. Obejmuje działania na rzecz ochrony powietrza, zwiększenia ilości i jakości zieleni, poprawy efektywności energetycznej, wzrostu udziału energii odnawialnej w bilansie energetycznym miasta oraz podnoszenia świadomości ekologicznej mieszkańców. W wyniku wdrożenia celu strategicznego Włocławek będzie miastem o wysokiej jakości środowiska naturalnego, czystym, racjonalnie gospodarującym zasobami i odpornym na zmiany klimatu.



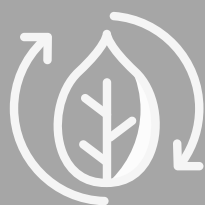
Cel operacyjny

Kierunki działań



Miasto wolne od zanieczyszczeń

- Systematyczne wdrażanie działań mających na celu poprawę jakości powietrza w mieście,
- Zwiększanie ilości i jakości zagospodarowanych terenów zielonych (parki, w tym kieszonkowe, skwery, zieleńce),
- Zagospodarowanie zieleni izolacyjnej,
- Zwiększenie zagospodarowania wód opadowych i roztopowych,
- Rozszerzenie rozwiązań z zakresu ochrony przed hałasem,
- Zwiększanie ochrony istniejących na terenie miasta zbiorników wodnych,
- Rozbudowa miejskiej sieci ciepłowniczej,
- Wdrażanie programów edukacyjnych podnoszących świadomość ekologiczną.



Miasto dobrej energii

- Termomodernizacja budynków użyteczności publicznej oraz mieszkalnych,
- Zwiększenie udziału oświetlenia energooszczędnego w oświetleniu ulicznym,
- Stymulacja powstawania społeczności energetycznych,
- Zwiększenie wykorzystania i promocja odnawialnych źródeł energii w mieście,
- Zwiększenie efektywności wykorzystywania mediów,
- Dekarbonizacja systemu ciepłowniczego miasta.



Miasto „w porządku”

- Zwiększenie dostępności oraz estetyki punktów gromadzenia odpadów, szczególnie w obszarach zurbanizowanych,
- Zwiększanie jakości systemów selektywnej zbiórki odpadów,
- Wdrażanie programów edukacyjnych z zakresu dbania o czystość w mieście.

Rezultaty planowanych działań

- Wzrost odporności miasta na zmiany klimatu,
- Wzrost atrakcyjności Włocławka poprzez tworzenie zielonych przestrzeni,
- Wzrost jakości powietrza,
- Wzrost świadomości ekologicznej mieszkańców,
- Wzrost udziału energii odnawialnej w bilansie energetycznym miasta,
- Poprawa efektywności energetycznej miasta,
- Zwiększenie czystości na terenie miasta,
- Zmniejszenie ilości składowanych odpadów komunalnych i wzrost poziomu ich ponownego wykorzystania.

MIASTO KOMPAKTOWE

W wyniku wdrożenia działań w ramach celu strategicznego „Miasto kompaktowe” wzrośnie atrakcyjność osiedleńcza Włocławka – miasto zyska wyższej jakości infrastrukturę techniczną, dostępną dla osób o szczególnych potrzebach, lepsze skomunikowanie zarówno zewnętrzne, jak i wewnętrzne, zróżnicowaną stosownie do potrzeb ofertę mieszkaniową i komfortową usługę transportu zbiorowego. Włocławek będzie miastem dobrym do zamieszkania, atrakcyjnie zagospodarowanym i bezpiecznym, którego zrewitalizowane centrum przyciąga mieszkańców i turystów.



Cel operacyjny

Kierunki działań



Miasto dobrze skomunikowane

- Rozwój sieci i poprawa standardu dróg na terenie miasta, w tym realizacja nowej przeprawy mostowej,
- Rozwój sieci spójnych dróg rowerowych,
- Promocja alternatywnych środków transportu (rower miejski, hulajnoga),
- Optymalizacja polityki parkingowej pojazdów,
- Wprowadzenie rozwiązań Park&Ride,
- Niwelowanie barier w ruchu pieszym oraz kołowym,
- Tworzenie przestrzeni współdzielonych,
- Rozwój ogólnodostępnych punktów ładowania pojazdów elektrycznych,
- Systematyczne monitorowanie ruchu pieszego oraz drogowego, szczególnie w centrum miasta.



Miasto przyjaznego transportu zbiorowego

- Działania na rzecz podnoszenia komfortu i jakości korzystania z transportu zbiorowego,
- Wdrażanie rozwiązań ekologicznych w funkcjonowanie transportu zbiorowego.



Miasto bezpieczne

- Poprawa sprawności funkcjonowania służb na wypadek zagrożenia bezpieczeństwa i porządku publicznego,
- Rozwój systemów monitoringu, ostrzegania i reagowania na zagrożenia bezpieczeństwa i porządku publicznego,
- Działania na rzecz poprawy bezpieczeństwa uczestników ruchu, szczególnie niechronionych.



Miasto atrakcyjnie zagospodarowane

- Prowadzenie racjonalnej polityki przestrzennej poprzez systematyczną aktualizację dokumentów planistycznych,
- Zwiększenie stopnia pokrycia miasta miejscowymi planami zagospodarowania przestrzennego,
- Rewitalizacja obszarów zdegradowanych w centrum miasta,
- Działania na rzecz poprawy jakości tkanki miejskiej, w tym zabytkowej oraz regulowanie praw własności nieruchomości,
- Zagospodarowanie terenów przemysłowych,
- Poprawa dostępu do terenów zieleni jako miejsc wypoczynku i rekreacji,
- Dostosowanie infrastruktury miejskiej do potrzeb osób starszych oraz osób z niepełnosprawnościami,
- Zwiększanie jakości sieci wodno-kanalizacyjnej miasta.

Cel operacyjny

Kierunki działań



Miasto dobre do zamieszkania

- Zwiększanie dostępności mieszkań w segmentach rynku mieszkaniowego,
- Zwiększanie mieszkaniowego zasobu miasta,
- Przygotowanie terenów pod zabudowę mieszkaniową,
- Podnoszenie efektywności wykorzystania dostępnych lokali użytkowych.

Rezultaty planowanych działań

- Zwiększenie hybrydowości przestrzeni komunikacyjnej,
- Zwiększenie jakości oraz optymalizacja transportu w mieście,
- Poprawa płynności ruchu,
- Ograniczenie intensywności ruchu samochodowego, szczególnie w centrum miasta,
- Zwiększenie roli oraz komfortu korzystania z komunikacji miejskiej,
- Spadek udziału transportu indywidualnego na rzecz publicznego transportu zbiorowego,
- Ograniczenie emisji zanieczyszczeń spowodowanych transportem,
- Wzrost bezpieczeństwa mieszkańców i użytkowników miasta,
- Wzrost poczucia bezpieczeństwa,
- Zwiększenie wykrywalności sprawców przestępstw i wykroczeń,
- Zwiększenie efektywności użytkowania przestrzeni miasta i optymalizacja jego struktury przestrzennej,
- Poprawa ładu przestrzennego,
- Poprawa stanu i estetyki zabudowy i przestrzeni miejskiej,
- Zróżnicowanie oferty mieszkaniowej do potrzeb różnych grup użytkowników,
- Wzrost jakości infrastruktury technicznej, w tym ograniczenie awaryjności sieci wodno-kanalizacyjnej,
- Wzrost atrakcyjności osiedleńczej miasta.

MODEL STRUKTURY FUNKCJONALNO- PRZESTRZENNEJ



Założenia koncepcji

Koncepcja rozwoju funkcjonalno-przestrzennego miasta służy zobrazowaniu jego funkcjonowania i rozwoju do roku 2030 w oparciu o zbiór podstawowych założeń, zasad oraz relacji. Uwarunkowania przestrzennego rozwoju miasta stworzone zostały poprzez analizę istniejących uwarunkowań osadniczych oraz komunikacyjnych, wraz ze zwróceniem szczególnej uwagi na uwarunkowania środowiskowe. Model powstał w oparciu o Strategię rozwoju województwa kujawsko-pomorskiego do 2030 roku – Strategia Przyspieszenia 2030+, a także założenia dokumentów wykonawczych na poziomie lokalnym, uwzględniające zasady kształtowania polityki przestrzennej w mieście.

Model struktury funkcjonalno-przestrzennej, podobnie jak model na poziomie województwa kujawsko-pomorskiego stworzony został w oparciu o elementy wpływające na kształtowanie struktury miasta, takie jak:

- System przyrodniczy,
- System osadniczy,
- System transportowy,
- Kluczowe elementy budujące potencjał ponadregionalny i przewagi konkurencyjne województwa,
- Zidentyfikowane obszary wymagające rozwiązania sytuacji problemowej,
- Rekomendacje w zakresie kształtowania polityki przestrzennej miasta.

Włocławek pełni istotną rolę w regionie, uzupełniając swoimi funkcjami ośrodki stołeczne województwa, a także silnie oddziałuje na otaczające go gminy, stanowiąc biegun rozwoju dla południowo-wschodniej części województwa. Miasto posiada potencjał do świadczenia usług biznesowych, administracyjnych, kulturalnych, nauki, wiedzy i ochrony zdrowia również na poziomie krajowym, jako ośrodek oddziałujący poza granice województwa.



● — System przyrodniczy

System przyrodniczy miasta Włocławek stanowi kluczowy zasób w zakresie ochrony, utrzymania, rozwoju i wzmacniania walorów środowiskowych miasta. Wpływa on także na kształtowanie jakości życia mieszkańców, w tym dostępu do środowiska przyrodniczego w mieście. Ukształtowanie powierzchni, skarpa Wiślana, rozległe obszary lasów, jeziora, Zalew Włocławski oraz dolina rzeki Zgłowiączki, tworzą niezwykle wartościowe dla miasta elementy środowiska naturalnego, które wraz z rozproszoną zielenią w terenach zurbanizowanych splatają się w system przyrodniczy. Podstawę systemu przyrodniczego miasta stanowi dolina rzeki Wisły wraz z bogactwem zbiorowisk roślinnych, lasy zlokalizowane na obrzeżach miasta wchodzące w skład Leśnego Kompleksu Promocyjnego „Lasy Gostynińsko-Włocławskie”, dolina rzeki Zgłowiączki wraz z Parkiem im. Henryka Sienkiewicza, pełniąca funkcję korytarza ekologicznego łączącego tereny lasów okalających miasto z rzeką Wisłą.

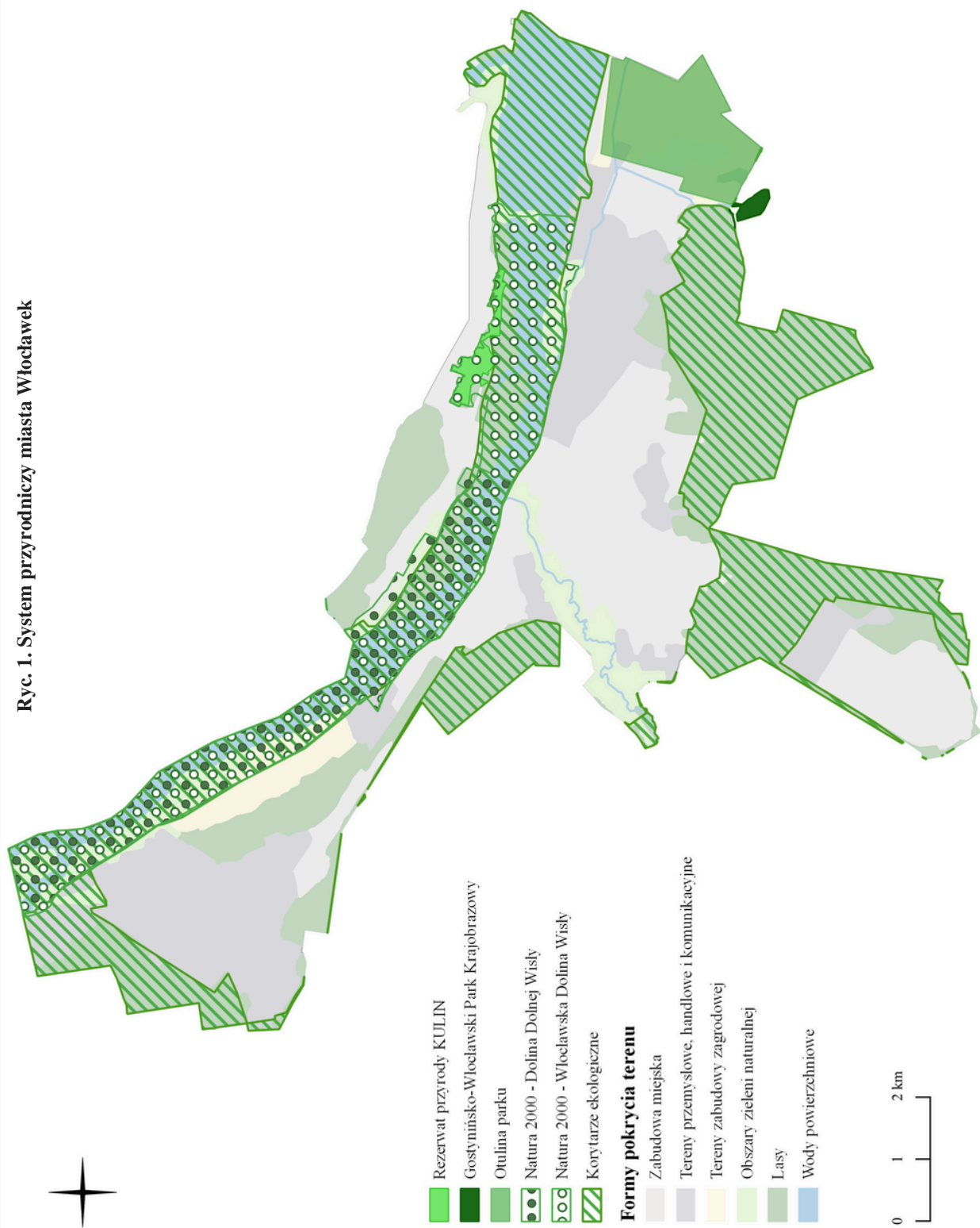
Co istotne, lasy pokrywają ok. 26% terenu miasta. Od strony północnej porastają krawędź Wysoczyzny Dobrzyńskiej, od południa tworzą otulinę przechodzącą w Gostynińsko-Włocławski Park Krajobrazowy. Lasy mają bardzo duże znaczenie w pochłanianiu CO₂, co przyczynia się m.in. do ograniczenia zjawiska ocieplania klimatu.

Na terenie miasta Włocławek, co wskazano we wcześniejszej części dokumentu, wyróżnia się obszary i obiekty objęte ochroną prawną na podstawie Ustawy o ochronie przyrody. Formy ochrony przyrody, wg katalogu obowiązującej Ustawy o ochronie przyrody, występujące na terenie miasta Włocławek to: Rezerwat przyrody Kulin, fragment Gostynińsko-Włocławskiego Parku Krajobrazowego wraz z otuliną, obszary Natura 2000 (Włocławska Dolina Wisły PLH040039, Dolina Dolnej Wisły PLB040003), pomniki przyrody oraz użytki ekologiczne. Cenne przyrodniczo obszary we Włocławku, objęte ochroną w ramach różnych powierzchniowych form ochrony przyrody, zajmują około 30% całej powierzchni miasta. Przez Włocławek przebiegają korytarze ekologiczne związane z lasami południowej części miasta – w jednostkach Michelin i Wschód Leśny, z korytem Wisły oraz Zgłowiączki.

Głównym elementem sieci hydrograficznej miasta jest rzeka Wisła wraz z jej prawobrzeżnymi (Chełmiczanką i Zofijką) oraz lewobrzeżnymi (Zgłowiączką, Kanałem A, Strugą Rybnicką i Strugą Kujawską) dopływami.

Uzupełnieniem sieci hydrograficznej w granicach miasta Włocławek są naturalne oraz sztuczne zbiorniki wodne, jak również system rowów melioracyjnych odwadniających wschodnią część miasta. Wśród wód powierzchniowych w mieście wyróżnia się 8 cieków wodnych oraz 5 jezior. Na obszarze miasta Włocławek wody podziemne występują w trzech piętrach wodonośnych: czwartorzędowym, trzeciorzędowym i kredowym.

Ryc. 1. System przyrodniczy miasta Włocławek



Źródło: Opracowanie własne

● — System osadniczy miasta

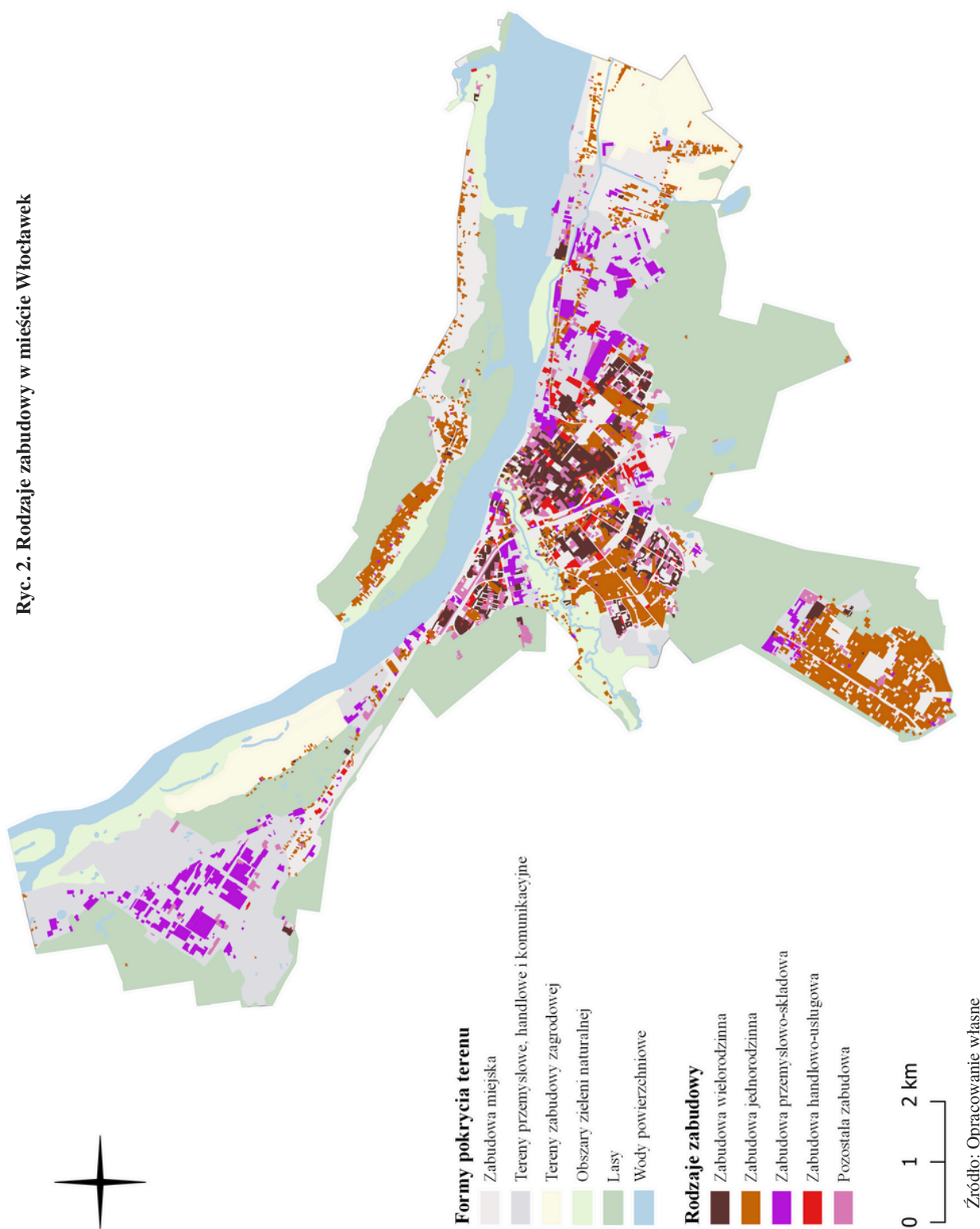
Miasto Włocławek w hierarchii sieci osadniczej województwa stanowi ośrodek regionalny wspomagając ośrodki stołeczne (Bydgoszcz, Toruń) w zakresie stymulowania rozwoju regionu, w tym przede wszystkim w zakresie funkcji gospodarczych oraz niektórych funkcji społecznych, jak specjalistyczne szkolnictwo ponadpodstawowe, szkolnictwo wyższe (zwłaszcza zawodowe), szkolnictwo i doskonalenie zawodowe dla dorosłych, funkcjonowanie instytucji kultury (teatry, muzea, galerie), rozrywki i sportu, specjalistycznej ochrony zdrowia oraz specjalistycznego handlu. Stanowi również ponadlokalny rynek pracy, a stan jego rozwoju bezpośrednio wpływa na mniejsze ośrodki miejskie oraz obszary wiejskie, połączone z nim funkcjonalnie.

Poprzez powiązania miasta z sąsiednimi gminami, wyodrębniono Miejski Obszar Funkcjonalny Włocławka, dla którego Miasto Włocławek stanowi ośrodek rdzeniowy, stymulując rozwój społeczny i gospodarczy okalających go terenów. Jest najprężniej działającym ośrodkiem gospodarczym w południowowschodniej części województwa, w którym zaznacza się obecność dużych i średnich zakładów pracy. Obszary otaczające miasto są dla Włocławka między innymi rynkiem pracy, rynkiem zbytu produktów przemysłowych czy terenami rekreacji i wypoczynku. Strefa podmiejska jest stosunkowo niewielka, a jej najintensywniej rozwijającą się część stanowi gmina Fabianki.

Włocławek jest postrzegany jako ośrodek istotny w krajowej sieci osadniczej. Zgodnie z Koncepcją Przestrzennego Zagospodarowania Kraju 2030, wchodzi w skład „podstawowych węzłów sieci powiązań funkcjonalnych miast”, co oznacza potencjał do świadczenia usług biznesowych, administracyjnych, kulturalnych, nauki, wiedzy i ochrony zdrowia nawet na poziomie krajowym, jako ośrodek wyspecjalizowany, oddziałujący poza granice województwa. Ponadto należy wskazać na możliwość rozwoju specjalistycznego produktu turystycznego związanego z Wisłą i Zalewem Włocławskim.

Na terenie miasta Włocławek występuje utrwalony przestrzennie, planistycznie oraz gospodarczo-ekonomicznie podział na Jednostki Strukturalne, wyznaczony w oparciu o naturalne bariery przyrodniczego ukształtowania miasta jak rzeka Wisła czy rzeka Zgłowiączka oraz opierający się na głównych obszarach struktury funkcjonalno-przestrzennej i osadniczej jak dzielnice: Śródmieście, Zawisze i Michelin, osiedla mieszkaniowe: Zazamcze, Południe i Kazimierza Wielkiego oraz obszary koncentracji przemysłu na zachodzie i wschodzie miasta.

Ryc. 2. Rodzaje zabudowy w mieście Włocławek



● — System transportowy miasta

Istniejący system obsługi komunikacyjnej miasta Włocławek składa się z komunikacji drogowej, kolejowej, a także w małym stopniu z transportu wodnego oraz komunikacji lotniczej. Dominującym środkiem transportu w mieście jest komunikacja indywidualna.

Na terenie miasta funkcjonuje komunikacja kolejowa. Jej przebieg stanowi linia kolejowa Nr 18 Kutno – Piła. Aktualnie jest to linia o znaczeniu państwowym, pierwszorzędna, dwutorowa, zelektryfikowana, pasażersko-towarowa.

Przez teren miasta przebiegają zarówno drogi krajowe, wojewódzkie, powiatowe oraz gminne:

- Drogi krajowe: nr 91 (Gdańsk – Podwarpie), nr 62 (Strzelno – Siemiatycze), nr 67 (Lipno – Włocławek),
- Drogi wojewódzkie: nr 252 (Inowrocław – Włocławek) zidentyfikowana jako droga o kluczowym znaczeniu dla spójności komunikacyjnej województwa, nr 317 (Włocławek – Kruszyn).

Na zachód od miasta biegnie autostrada A1 (Gdańsk – Cieszyn), z dwoma węzłami autostradowymi na wysokości Włocławka (Włocławek Północ i Włocławek Zachód).

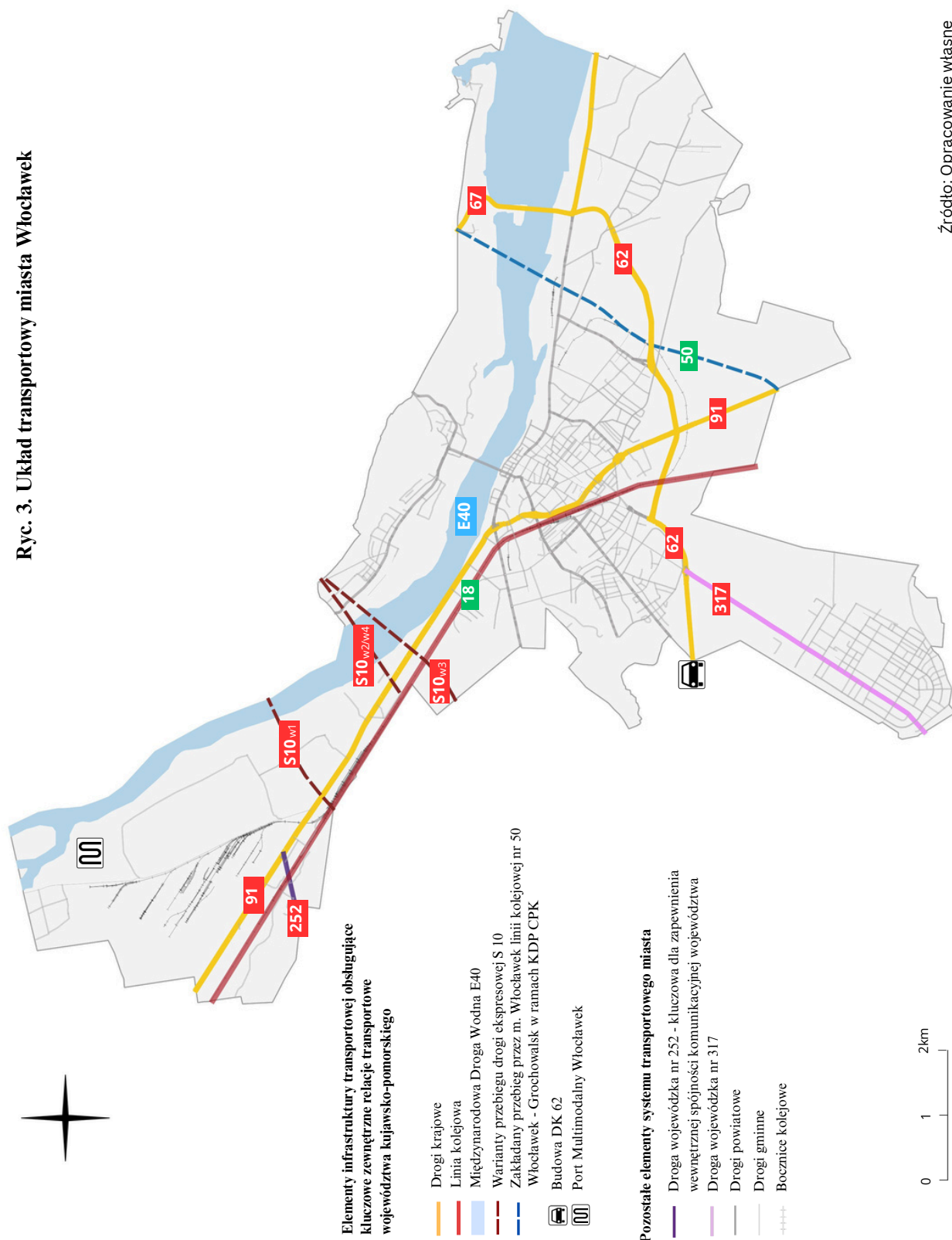
Istotnym elementem sieci transportowej jest także droga wodna E40 (Morze Bałtyckie – Morze Czarne) stanowiąca jeden z najważniejszych szlaków transportowych dla żeglugi śródlądowej. Z uwagi na niewystarczające parametry, potencjał ten pozostaje nie do końca wykorzystany – ruch pasażerski wyłącznie turystyczny, przewozy towarowe to rzadkość. Jedynie odcinek przebiegający po Zalewie Włocławskim charakteryzuje się V klasą żeglowności pozwalającą na ruch jednostek wykorzystywanych w żegludze międzynarodowej.

Powiązania Włocławka z ośrodkami stołecznymi zapewnia droga krajowa nr 91, a także linia kolejowa nr 18. Dominującym środkiem transportu publicznego obsługującym relacje ośrodek powiatowy – stolica województwa jest transport kolejowy.

W przyszłości kluczowe relacje zapewniać będzie także przewidywana do budowy droga ekspresowa S 10 zaczynająca się przy autostradzie A1 pomiędzy rejonem Torunia a okolicą Włocławka (na rysunku przedstawiono możliwe warianty tej drogi w granicach miasta), jak również zakładany przebieg linii nr 50 posterunek odgałęźny Grochowski – Włocławek.



Ryc. 3. Układ transportowy miasta Włocławek



● — **Kluczowe elementy budujące potencjał ponadregionalny i przewagi konkurencyjne województwa**

W koncepcji rozwoju struktury funkcjonalno-przestrzennej województwa wyodrębniono także elementy budujące potencjał ponadregionalny i przewagi konkurencyjne. Miasto Włocławek określone zostało jako makroobszar inwestycyjny – strefa rozwoju przedsiębiorczości i innowacyjności, a w ramach koncepcji rozwoju przestrzeni inwestycyjnych na terenie województwa kujawsko-pomorskiego jako szczególnie predysponowane do rozwoju wielkopowierzchniowych przestrzeni inwestycyjnych o znaczeniu ponadlokalnym.

Potencjałem Włocławka mającym znaczenie dla jego rozwoju jest obszar funkcjonalny, na który miasto silnie oddziałuje. Na jego obszarze leżą tereny inwestycyjne Brzeskiej Strefy Gospodarczej o pow. 394,6 ha, które w połączeniu z terenami inwestycyjnymi we Włocławku oraz dzięki dogodnemu skomunikowaniu stanowią znakomitą lokalizację inwestycji na skalę krajową i międzynarodową. Ich rozwój jest szczególnie istotny ze względu na położenie w południowo-wschodniej części województwa, tj. rejonie o stosunkowo największych problemach społeczno-gospodarczych, bo będzie skutkować jego rozwojem i korzyściami w skali całego województwa kujawsko-pomorskiego.

Elementy te spójne są z celem strategicznym „Miasto silne gospodarczo”, traktującym o zwiększaniu potencjału gospodarczego miasta również poprzez rozwój terenów inwestycyjnych.

● — **Obszar Strategicznej Interwencji identyfikowany na poziomie krajowym**

Jest to obszar, w którym stwierdza się występowanie niekorzystnych zjawisk, mogących zagrażać prawidłowemu rozwojowi danej jednostki samorządu terytorialnego. Miasto Włocławek przynależy do Obszaru Strategicznej Interwencji zakwalifikowanego na poziomie krajowym: OSI „miasta średnie tracące funkcje społeczno-gospodarcze” – miasto stagnujące. Jednocześnie Miejski obszar funkcjonalny Włocławka stanowi OSI „miasta średniego tracącego funkcje społeczno-gospodarcze”.

Polityka terytorialna oraz Obszary Strategicznej Interwencji zidentyfikowane na poziomie wojewódzkim

Miasto Włocławek przynależy do następujących Obszarów Strategicznej Interwencji zidentyfikowanych na poziomie wojewódzkim:

- OSI „gmin wykazujących negatywną sytuację społeczno-gospodarczą” – gmina o niskim poziomie rozwoju społecznego i zagrożona ponadprzeciętnym starzeniem się społeczeństwa do 2030 r.,
- OSI „obszarów cechujących się skrajnym niedoborem wody dla rolnictwa”,
- OSI „Miejski obszar funkcjonalny Włocławka”.

Działania planowane do wdrożenia w ramach niniejszej strategii mają na celu zmianę niekorzystnej sytuacji miasta we wskazanych obszarach.

Z poziomów hierarchicznych sieci osadniczej w województwie wynikają cztery poziomy polityki terytorialnej. Na III poziomie wskazano, jako obszar prowadzenia polityki terytorialnej (OPPT), Miejski Obszar Funkcjonalny Włocławka, a na IV poziomie – OPPT Włocławka. Miasto Włocławek, jako ośrodek regionalny, stanowi rdzeń Miejskiego Obszaru Funkcjonalnego Włocławka. W związku z tym, że zasięg ww. OPPT jest tożsamy terytorialnie (obszar Miasta Włocławek i wszystkich gmin Powiatu Włocławskiego), zakłada się zawiązanie partnerstwa w formie stowarzyszenia jednostek samorządu terytorialnego, na rzecz realizacji na podstawie jednego dokumentu programowego celów rozwojowych przedmiotowego obszaru. Oczekiwana rola i znaczenie Włocławka jako ośrodka rdzeniowego MOF Włocławka to stymulowanie aktywizacji społecznej i gospodarczej adekwatnie do jego potencjału i obszaru oddziaływania poprzez kreowanie i wzmacnianie powiązań z obszarem funkcjonalnym, stanowiącym naturalne zaplecze jego rozwoju. Ma tu więc miejsce wzajemna zależność związana z czerpaniem impulsów rozwojowych wynikających ze współpracy. Wśród planowanych obszarów współpracy należy w szczególności wskazać rozwój gospodarczy realizowany w oparciu o lokalne potencjały, działania w zakresie szeroko pojętego rozwoju społecznego, sprawnego funkcjonowania nisko- lub bezemisyjnego transportu publicznego oraz ochrony klimatu.



● ——— Projekty kluczowe

Projekty kluczowe na poziomie województwa kujawsko-pomorskiego

Na modelu struktury funkcjonalno-przestrzennej wskazano także kluczowe inwestycje dla miasta Włocławek, które znalazły się w Strategii rozwoju województwa kujawsko-pomorskiego do 2030 roku – Strategia Przyspieszenia 2030+. Projekty, które znalazły się w wykazie projektów kluczowych SRWKP 2030 oznaczone zostały odpowiednimi numerami. Są to:

- **105. Rodzinne Centrum Wiedzy i Rozrywki „Energia Włocławka”** – celem projektu jest utworzenie dużego ośrodka edukacyjno-rozrywkowego w przestrzeni miasta, odwołującej się architektonicznie do przemysłowej tradycji XIX wieku.
- **213. Powołanie Filharmonii Kujawskiej we Włocławku** – projekt dotyczy utworzenia instytucji kultury Samorządu Województwa Kujawsko-Pomorskiego na terenie miasta Włocławek. Celem przedsięwzięcia jest zapewnienie właściwych warunków prezentacji różnych form muzycznych poprzez budowę oraz pełne wyposażenie gmachu instytucji muzycznej, co w konsekwencji prowadzić ma do zwiększenia dostępu do kultury zarówno dla mieszkańców Włocławka, jak i społeczności całego województwa kujawsko-pomorskiego.
- **413. Rozwój państwowych uczelni zawodowych** – projekt ma na celu wsparcie rozwoju publicznych uczelni zawodowych – dla kształcenia kadr dla gospodarki województwa. Obejmuje inwestycje w infrastrukturę oraz wyposażenie placówek tego typu, niezbędne dla prowadzenia procesu kształcenia.
- **425. Modernizacja kluczowej infrastruktury medycznej** – celem przedsięwzięcia jest budowa, przebudowa i rozbudowa Wojewódzkiego Szpitala Specjalistycznego we Włocławku. Realizacja projektu pozwoli na utworzenie nowoczesnych oddziałów szpitalnych, w tym sal zabiegowych wyposażonych w najnowszą aparaturę i sprzęt medyczny, umożliwiających kompleksowe leczenie pacjentów.
- **426. Utworzenie ośrodków rehabilitacji i edukacji zdrowotnej dla seniorów oraz ośrodków opieki nad osobami niesamodzielnymi** – projekt składa się z dwóch kluczowych elementów, gdzie realizację jednego z nich planuje się we Włocławku i jest to: zwiększenie bazy łóżkowej dla osób wymagających opieki długoterminowej, w tym utworzenie Zakładu Opiekuńczo-Leczniczego w Wojewódzkim Szpitalu Specjalistycznym we Włocławku.

- **433. Budowa Portu Multimodalnego Włocławek** – oczekuje się, iż inwestycja ta zapewnić będzie zaplecze portowe (portu wysyłkowego, portu odbioru wraz z połączeniem do linii kolejowej i usytuowaniem w sąsiedztwie dróg kolejowych i autostrady A1), a także umożliwienie transportu towarów międzynarodową drogą wodną E40. Realizacja ta jest szczególnie ważnym zadaniem, zważając na fakt, że Włocławek posiada bardzo korzystną dostępność dla rozwoju działalności logistycznej na dużą skalę.
- **435. Budowa S 10** – projekt dotyczy budowy drogi w klasie S, która przebiegać będzie przez cztery województwa – zachodniopomorskie, wielkopolskie, kujawsko-pomorskie i mazowieckie, łącząc ze stolicą kraju ośrodki stołeczne województw – Bydgoszcz, Toruń i Szczecin, ze szczególnym (priorytetowym) uwzględnieniem odcinka Bydgoszcz – Toruń. Inwestycja ma na celu poprawę dostępności międzyregionalnej, usprawnienie ruchu oraz zwiększenie bezpieczeństwa.
- **438. Budowa DK 62** – Budowa DK 62 w relacji: Włocławek – A1. Inwestycja mająca na celu rozbudowę istniejącej drogi wraz z usprawnieniem ruchu tranzytowego w istniejącym korytarzu transportowym i zwiększenie poziomu bezpieczeństwa użytkowników.
- **441. Budowa alternatywnej przeprawy przez Wisłę we Włocławku** – inwestycja ma na celu zintegrowanie krajowego układu komunikacyjnego w obszarze wschodniej części województwa. Budowa kolejnej przeprawy jest jednym z priorytetów umożliwiających zapewnienie spójności systemów transportowych i infrastrukturalnych. Budowa trzeciej przeprawy przez Wisłę we Włocławku w znaczący sposób usprawni ruch tranzytowy oraz dostępność komunikacyjną w mieście oraz regionie.
- **454. Przebudowa linii kolejowej nr 18 (odcinek Bydgoszcz - Kutno)** – inwestycja zakłada prace na linii 18 na odcinku Kutno – Bydgoszcz. Linia nr 18 przebiega przez Włocławek i stanowi ważny element jego systemu komunikacyjnego. Po zakończeniu wszystkich prac pociągi pasażerskie zwiększą prędkość z obecnych 120-140 km/h do 160 km/h, a składry towarowe z 80 km/h do 120 km/h.
- **463. Budowa i modernizacja przystanków kolejowych dla usprawnienia funkcjonowania transportu regionalnego w województwie kujawsko-pomorskim** – zadanie przewiduje m.in. przebudowę kompleksu dworcowego we Włocławku w celu utworzenia węzła multimodalnego dla obsługi połączeń miasta i sąsiednich powiatów. Uwzględnić będzie dostosowanie do potrzeb osób niepełnosprawnych i o ograniczonej możliwości poruszania się.

Projekty kluczowe na poziomie Włocławka

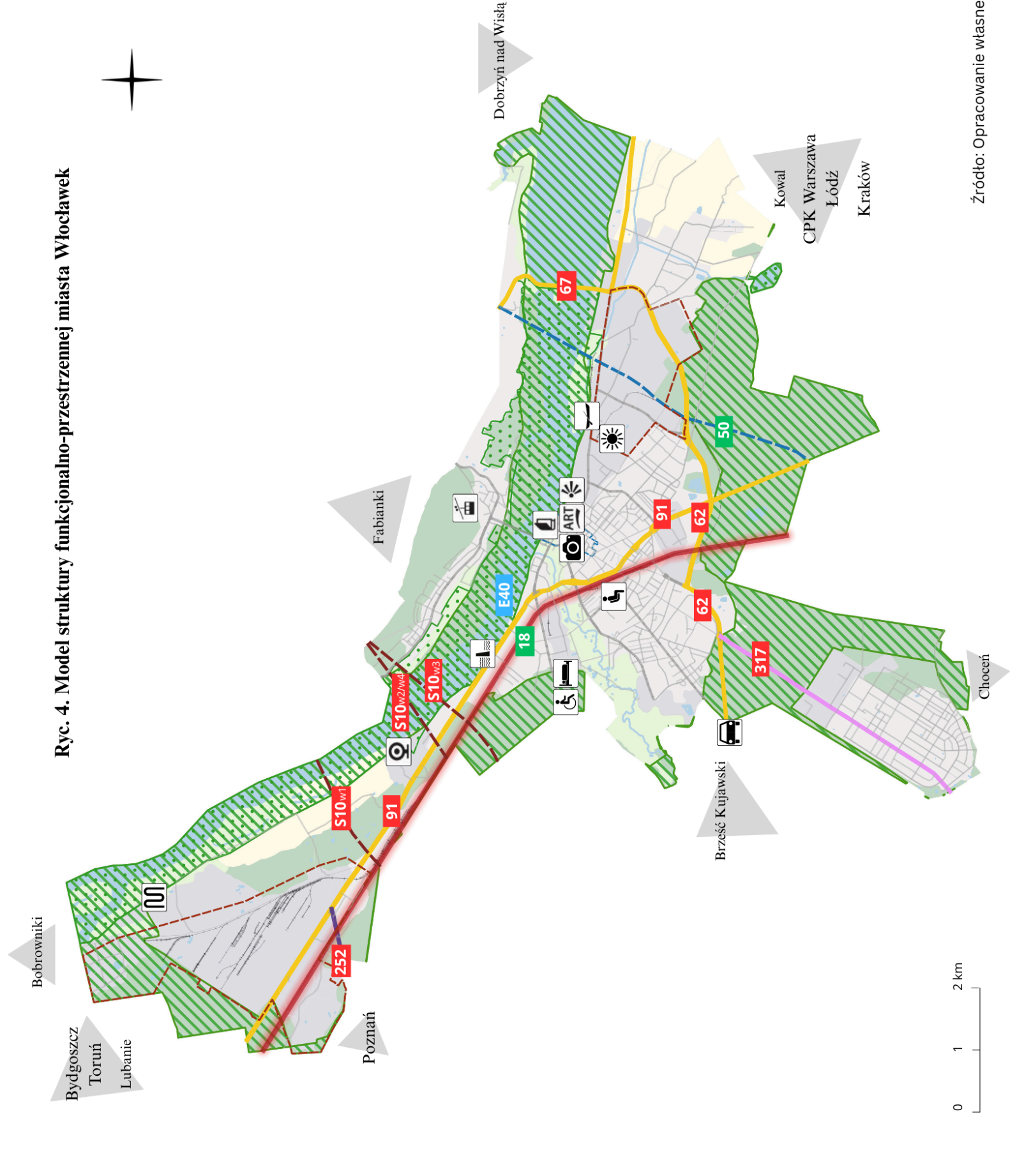
Wyodrębnia się również kluczowe projekty na poziomie lokalnym, nie wskazane w SRWKP 2030, jednakże ważne dla rozwoju miasta Włocławek.

- **Dekarbonizacja systemu ciepłowniczego miasta** – projekt ma na celu sukcesywne zastępowanie istniejących źródeł ciepła opartych na kopalnych paliwach stałych systemem opartym na układach wysokosprawnej kogeneracji, odnawialnych źródłach energii oraz ciepłe odpadowym. Produktem finalnym projektu będzie efektywny energetycznie system ciepłowniczy.
- **Utworzenie Inkubatora 2.0** – celem projektu jest stworzenie przestrzeni dla rozwoju powstających, jak i funkcjonujących już na lokalnym rynku przedsiębiorstw, co stanowi odpowiedź na duże zapotrzebowanie na przestrzeń biurową i produkcyjno-magazynową we Włocławku. Zakres projektu obejmuje budowę nowego budynku Inkubatora wraz z infrastrukturą techniczną, wyposażeniem i zagospodarowaniem otoczenia, jako uzupełnienie już istniejących zasobów, którymi dysponuje Włocławskie Centrum Biznesu – Instytucja Otoczenia Biznesu odpowiedzialna za wsparcie i rozwój przedsiębiorczości na terenie miasta.
- **Utworzenie Centrum Transferu Technologii** – projekt polega na wybudowaniu i wyposażeniu CTT celem wsparcia rozwoju innowacyjnych rozwiązań w lokalnych firmach oraz stworzenie przestrzeni do powstawania start-upów. CTT stanowiłoby platformę rozwojową dla przedsiębiorstw poprzez opracowywanie i wdrażanie nowych produktów, procesów technologicznych. Jego realizacja ułatwi przedsiębiorcom dostęp do najnowszych zdobyczy technologicznych przyczyniając się do rozwoju firm, a co za tym idzie do rozwoju gospodarczego miasta i regionu.
- **Budowa całorocznego centrum sportów zimowych** – projekt daje możliwość wykorzystania zasobów endogenicznych miasta dla rozwoju turystyki jako gałęzi gospodarki. Obejmuje budowę całorocznego centrum sportów zimowych przy wykorzystaniu ukształtowania terenu „Wzgórza Szpetalskiego”. Kompleks składać się będzie m.in. z zadaszanej, całorocznej hali narciarskiej, w której znajdą się trasy narciarskie wraz z wyciągami krzesełkowymi, wypożyczalni sprzętu narciarskiego, lokalu gastronomicznego. Realizacja projektu podniesie atrakcyjność turystyczną Włocławka i regionu przy wykorzystaniu obszaru posiadającego duży potencjał rozwojowy.

- **Nadwiślańskie Centrum Dziedzictwa SZKUTNIA** – celem głównym projektu jest ochrona i promocja unikalnego, niematerialnego dziedzictwa kulturowego, jakim są sztuka szkutnicza oraz polskie tradycje flisackie, które w 2022 roku zostały wpisane na listę UNESCO, zyskując tym samym międzynarodowe uznanie. W ramach projektu utworzona zostanie przestrzeń wystawiennicza oraz warsztatowo – edukacyjna służąca aktywnemu uczestnictwu w kulturze i w życiu społecznym. Dzięki realizacji projektu powstanie nowoczesna infrastruktura kultury odpowiadająca na potrzeby współczesnych odbiorców i sprzyjająca edukacji kulturalnej o oddziaływaniu ponadregionalnym.

Na modelu, w części graficznej znalazły się także Obszary Strategicznej Interwencji (OSI) wyodrębnione na poziomie miasta. Ich dokładny opis oraz zakres planowanych działań wskazano w kolejnym rozdziale.

Ryc. 4. Model struktury funkcjonalno-przestrzennej miasta Włocławek



Źródło: Opracowanie własne

SYSTEM PRZYRODNICZY

- Obszary objęte ochroną przyrody
- Korytarze ekologiczne: Dolina Dolnej Wisły (GKPnC-10B) i korytarz Lasy Włocławsko-Gostynińskie (SKPnC-12)

FORMY POKRYCIA TERENU

- Zabudowa miejska
- Tereny przemysłowe, handlowe i komunikacyjne
- Tereny zabudowy zagrodowej
- Obszary zieleni naturalnej
- Lasy
- Wody powierzchniowe

SYSTEM TRANSPORTOWY

Elementy infrastruktury transportowej obsługujące kluczowe zewnętrzne relacje transportowe województwa kujawsko-pomorskiego

- Droga krajowa
- Linia kolejowa
- Międzynarodowa Droga Wodna E40
- Warianty przebiegu drogi ekspresowej S 10
- Zakładany przebieg linii kolejowej nr 50
- Włocławek - Grochowski w ramach KDP CPK
- Port Multimodalny Włocławek

Pozostałe elementy systemu transportowego miasta

- Droga wojewódzka nr 252 - kluczowa dla zapewnienia wewnętrznej spójności komunikacyjnej województwa
- Droga wojewódzka nr 317
- Drogi powiatowe
- Drogi gminne
- Bocznice kolejowe

Dominującym środkiem transportu publicznego dla miasta Włocławek, w relacji Włocławek - stolica województwa, jest transport kolejowy

ISTOTNE USTALENIA STRATEGII

ROZWOJU WOJEWÓDZTWA Kujawsko-Pomorskiego DO 2030 ROKU - STRATEGIA PRZYSPIESZENIA 2030+ ODNOSZĄCE SIĘ DO MIASTA WŁOCŁAWEK, NIEPOKAZANE NA MAPIE MODELU

W hierarchii sieci osadniczej województwa kujawsko-pomorskiego miasto Włocławek określone zostało jako ośrodek regionalny. Miasto Włocławek położone jest w makroobszarze inwestycyjnym. W polityce terytorialnej województwa miasto Włocławek lokowane jest na dwóch poziomach: III - Miejski Obszar Funkcjonalny Włocławka oraz IV - OPPT Włocławka. Miasto Włocławek przynależy do następujących Obszarów Strategicznej Interwencji: zidentyfikowanego na poziomie krajowym: • OSI „miasta średnie tracące funkcje społeczno-gospodarcze” - miasto stagnujące, zidentyfikowanych na poziomie regionalnym: • „OSI gmin wykazujących negatywną sytuację społeczno-gospodarczą” - gmina o niskim poziomie rozwoju społecznego i zagrożona ponadprzeciętnym starzeniem się społeczeństwa do 2030 r., • „OSI obszarów cechujących się skrajnym niedoborem wody dla rolnictwa”, • OSI „Miejski obszar funkcjonalny Włocławka”.

W koncepcji rozwoju przestrzeni inwestycyjnych na terenie województwa kujawsko-pomorskiego miasto Włocławek zakwalifikowane zostało jako gmina szczególnie predysponowana do rozwoju wielkopowierzchniowych przestrzeni inwestycyjnych o znaczeniu ponadlokalnym

Relacje zewnętrzne miasta

PROJEKTY KLUCZOWE

- Projekty kluczowe wynikające ze Strategii rozwoju województwa kujawsko-pomorskiego do 2030 roku - Strategia Przyspieszenia 2030+
 - 105. Rodzinne Centrum Wiedzy i Rozrywki “Energia Włocławka”
 - 213. Powołanie Filharmonii Kujawskiej we Włocławku
 - 413. Rozwój państwowych uczelni zawodowych
 - 425. Modernizacja kluczowej infrastruktury medycznej
 - 426. Utworzenie ośrodków rehabilitacji i edukacji zdrowotnej dla seniorów oraz ośrodków opieki nad osobami niesamodzielnymi
 - 433. Budowa Portu Multimodalnego Włocławek
 - 435. Budowa S 10
 - 438. Budowa DK 62
 - 441. Budowa alternatywnej przeprawy przez Wisłę we Włocławku
 - 454. Przebudowa linii kolejowej nr 18 (odcinek Bydgoszcz - Kutno)
 - 463. Budowa i modernizacja przystanków kolejowych dla usprawnienia funkcjonowania transportu regionalnego w województwie kujawsko-pomorskim
- Projekty kluczowe na poziomie Włocławka
 - Dekarbonizacja systemu ciepłowniczego miasta
 - Budowa całorocznego centrum sportów zimowych
 - Utworzenie Inkubatora 2.0
 - Utworzenie Centrum Transferu Technologii
 - Nadwiślańskie Centrum Dziedzictwa SZKUTNIA
- Obszary Strategicznej Interwencji wyodrębnione na poziomie miasta
 - OSI obszar rozwoju gospodarczego miasta Włocławek
 - OSI obszar rewitalizacji miasta Włocławek

Rekomendacje w zakresie kształtowania polityki przestrzennej

Rekomendacje w zakresie kształtowania i prowadzenia polityki przestrzennej określono na podstawie stworzonego modelu struktury funkcjonalno-przestrzennej wraz z przeprowadzoną analizą uwarunkowań przestrzennych w mieście. Podstawą do stworzenia danych kierunków rozwoju było także Studium uwarunkowań i kierunków zagospodarowania przestrzennego miasta Włocławek.

Tereny staromiejskiej struktury miasta

Tereny te położone są w centralnej części Włocławka i stanowią kluczowe uwarunkowania dla tożsamości miasta oraz pełnią funkcję reprezentatywną dla całego obszaru. Wyróżnia je historyczny układ urbanistyczny cechujący się ułożeniem zabytków nieruchomych oraz zabytkowych ulic i budynków. Jego elementem są miejsca dziedzictwa kulturowego oraz elementy pełniące funkcje turystyczno-usługowe.

Ustalenia i rekomendacje

- Podporządkowanie nowej zabudowy historycznej kompozycji przestrzennej,
- Poprawa jakości istniejących placów, skwerów, parków na przestrzenie publiczne przyjazne dla mieszkańców i turystów,
- Zwiększenie udziału zieleni urządzonej,
- Uspokojenie ruchu kołowego poprzez wdrażanie alternatywnych środków transportu: ścieżki rowerowe, ścieżki piesze,
- Ograniczenie ilości miejsc parkingowych oraz adaptacja ich pod parkingi dla rowerów, hulajnóg, małą architekturę,
- Dostosowanie części rynku do wydarzeń kulturalno-rozrywkowych, plenerowych, integracyjnych,
- Zagospodarowanie hybrydowych przestrzeni publicznych łączących: przestrzenie rekreacyjno-sportowe, gastronomiczne, wypoczynkowe.

Tereny o funkcjach usługowych

Obszary administracyjno-usługowe, istotne ze względu na obsługę mieszkańców miasta oraz sąsiadujących gmin. W obszarach tych zlokalizowane są m.in. obiekty użyteczności publicznej, punkty handlowo-usługowe, w tym wielkopowierzchniowe oraz tereny obsługi komunikacji o znaczeniu ponadlokalnym.

Ustalenia i rekomendacje

- Kształtowanie czytelnej oraz zwartej struktury przestrzennej, w tym dopełnienie układów urbanistycznych,
- Kształtowanie struktury przestrzennej wzmacniającej znaczenie istniejących obiektów o ważnych funkcjach lokalnych i ponadlokalnych,
- Zwiększanie udziału zieleni,
- Zapewnienie dobrej dostępności komunikacyjnej: drogowej, pieszej, rowerowej,
- Dobra organizacja miejsc parkingowych przy kluczowych obiektach.

● — Tereny o funkcjach mieszkaniowych – zabudowa wielorodzinna

Tereny mieszkaniowe z przewagą zabudowy wielorodzinnej, wpisującej się w kontekst osiedli, z częściowo obecną funkcją usługową, zlokalizowane głównie w dzielnicach: Zazamcze, Południe, Wschód Mieszkaniowy.

— Ustalenia i rekomendacje

- Kształtowanie zwartej struktury przestrzennej oraz dopełnienie układów urbanistycznych,
- Wzmacnianie powiązań z układem zewnętrznym: komunikacyjnym oraz kompozycyjnym w tym z terenami aktywnymi przyrodniczo,
- Zapewnienie dla terenów zabudowy mieszkaniowej dostępności do terenów zieleni oraz estetycznych przestrzeni publicznych,
- Zwiększanie znaczenia transportu rowerowego wewnątrz osiedli mieszkaniowych (parkingi rowerowe, ścieżki rowerowe, ścieżki pieszo-jezdne),
- Zapewnienie dobrej komunikacji zbiorowej,
- Zwiększanie dostępności do infrastruktury społecznej (przedszkola, szkoły, żłobki, place zabaw, skwery),
- Zwiększanie jakości oraz dostępności do mediów miejskich.

● — Tereny o funkcjach mieszkaniowych – zabudowa jednorodzinna

Obszary mieszkaniowe z przewagą zabudowy jednorodzinnej zlokalizowane poza centrum miasta, głównie w takich dzielnicach jak: Zawisłe, Michelin, Rybnica.

— Ustalenia i rekomendacje

- Utrzymanie i kontynuacja istniejącej struktury przestrzennej i formy zabudowy, z możliwością jej uzupełnienia,
- Zapobieganie procesom niekontrolowanego rozlewania się zabudowy mieszkaniowej poza tereny miasta,
- Kreowanie połączeń z układem zewnętrznym: komunikacyjnych i kompozycyjnych, w tym z terenami aktywnymi przyrodniczo,
- Kształtowanie zieleni poprzez powiązanie z usługami sportu i rekreacji,
- Zapewnienie dobrej dostępności komunikacyjnej: drogowej, pieszej oraz rowerowej,
- Dążenie do zwiększania dostępności infrastruktury społecznej (przedszkola, szkoły, żłobki, place zabaw, skwery),
- Zwiększanie jakości istniejącej infrastruktury technicznej,
- Zapewnienie dobrej komunikacji zbiorowej.

● — Tereny o funkcjach przemysłowych i strefy aktywności gospodarczej

Obszary te pełnią kluczową rolę dla rozwoju gospodarczego gminy, zlokalizowane są przy głównych drogach oraz linii kolejowej. Znajdują się głównie w dzielnicach: Wschód oraz Zachód Przemysłowy. Stanowią również obszary strategicznej interwencji miasta Włocławek.

— Ustalenia i rekomendacje

- Zwiększanie połączeń z ponadlokalnym systemem komunikacyjnym,
- Tworzenie układów kompozycyjno-komunikacyjnych zapewniających dostępność oraz dobrą dystrybucję terenów i ich obsługę,
- Uwzględnienie zapotrzebowania na miejsca parkingowe dla nowej zabudowy produkcyjnej, składów i magazynów,
- Ograniczenie negatywnego wpływu działalności przemysłowej na sąsiadującą zabudowę oraz tereny czynne biologicznie,
- Zwiększanie powierzchni terenów zielonych,
- Wyposażenie terenów zabudowy produkcyjnej w kanalizację sanitarną,
- Uzbrajanie terenów proporcjonalnie do stopnia zainwestowania i zagospodarowania,
- Zapewnienie dobrej komunikacji zbiorowej.

● — Tereny zieleni – lasy

Obszary lasów kluczowe dla systemu przyrodniczego miasta, położone na znacznej części Włocławka, pełniące funkcje klimatyczno-biologiczne, krajobrazowe oraz rekreacyjno-społeczne.

— Ustalenia i rekomendacje

- Zachowanie i tworzenie kompleksów leśnych i towarzyszących im łąk, wraz z uzupełnieniem i poszerzeniem kompleksów leśnych,
- Wyznaczenie ścieżek edukacyjnych, infrastruktury rowerowej, tablic informacyjnych i małej architektury przy obszarach leśnych,
- Wyznaczenie terenów wykorzystywanych na parkingi leśne i urządzenia turystyczne.

● — Tereny zieleni – zieleń urządzona, strefy rekreacyjno-wypoczynkowe i obszary o funkcjach turystycznych

Obszary dopełniające system przyrodniczy, pełniące funkcję głównie rekreacyjno-społeczną oraz turystyczną.

— Ustalenia i rekomendacje

- Porządkowanie istniejących i tworzenie nowych zespołów zieleni,
- Łączenie terenów zieleni urządzonej z systemem komunikacyjnym: przystanki, przystanki rowerowe, ścieżki rowerowe, ścieżki piesze,
- Zapewnienie dużego udziału zieleni wysokiej.

● — Wody

Obszary wód powierzchniowych w przestrzeni miasta oraz ich bezpośrednia otulina biologiczna.

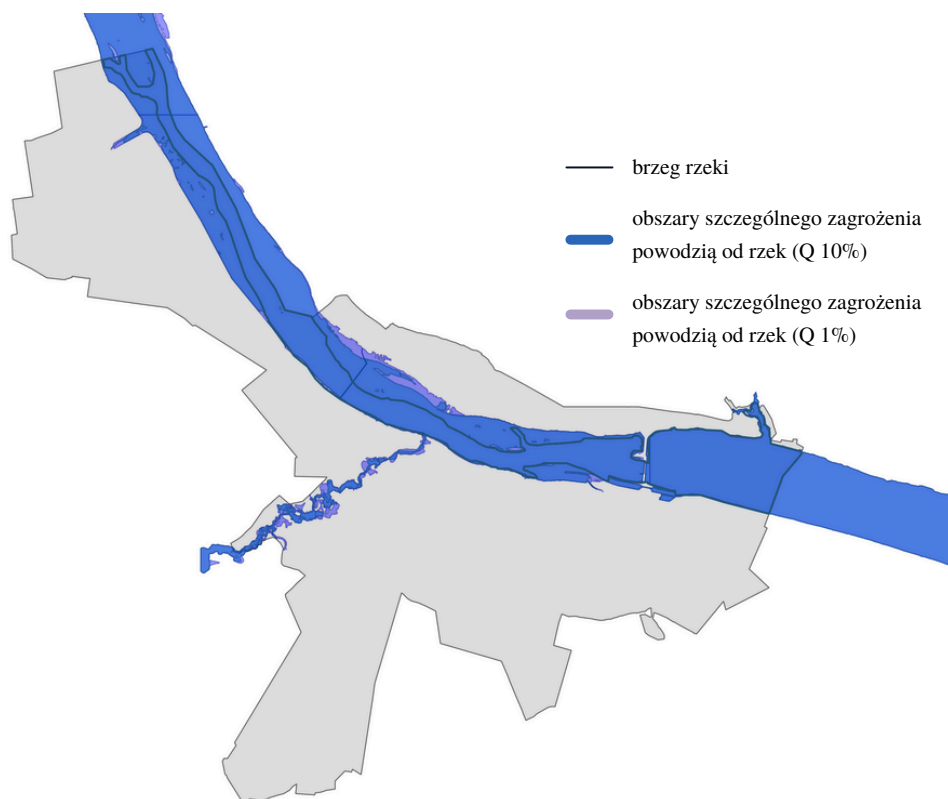
— Ustalenia i rekomendacje

- Ochrona otuliny biologicznej cieków wodnych z zakazem zabudowy kubaturowej, za wyjątkiem zabudowy rekreacyjnej, wypoczynkowej, sportowej i turystycznej,
- Wprowadzanie ograniczeń oraz zakazów podejmowania przedsięwzięć mogących znacząco oddziaływać na środowisko przyrodnicze,
- Ochrona oraz kontrola obszarów zagrożonych powodzią.



Zgodnie z Planem Zarządzania Ryzykiem Powodziowym opublikowanym Rozporządzeniem Rady Ministrów z dnia 18 października 2016 r. we Włocławku największe zagrożenie powodzią stanowi rzeka Wisła. Pozostałe obszary zagrożone skupiają się w dolinach rzek Zgłowiączki oraz Lubieńki. Większość terenów miasta, położona jest poza zasięgiem obszaru, na którym prawdopodobieństwo wystąpienia powodzi jest niskie wynoszące 0,2%, średnie wynoszące 1% i wysokie wynoszące 10%. Tereny szczególnego zagrożenia powodzią o średnim oraz wysokim prawdopodobieństwie wystąpienia powodzi, niechronione wałami przeciwpowodziowymi, położone są w północno-zachodniej części miasta, po prawej stronie rzeki Wisły (Zawiśle) oraz w dolinach rzek Zgłowiączki i Lubieńki.

Ryc. 5. Obszary szczególnego zagrożenia powodzią



Źródło: Opracowanie własne

OBSZARY STRATEGICZNEJ INTERWENCJI



Zgodnie z ustawą o zasadach prowadzenia polityki rozwoju w strategii rozwoju gminy powinny znaleźć się obszary strategicznej interwencji określone w strategii rozwoju województwa oraz OSI kluczowe dla gminy, jeżeli takie zidentyfikowano, wraz z zakresem planowanych działań.

W Krajowej Strategii Rozwoju Regionalnego 2030, obszar strategicznej interwencji definiowany jest jako *wskazany w strategii rozwoju obszar o zidentyfikowanych lub potencjalnych powiązaniach funkcjonalnych lub o szczególnych warunkach społecznych, gospodarczych lub przestrzennych, decydujących o występowaniu barier rozwoju lub trwałych, możliwych do aktywowania, potencjałów rozwojowych, do którego kierowana jest interwencja publiczna łącząca inwestycje finansowane z różnych źródeł, w tym w szczególności gospodarcze, infrastrukturalne i w zasoby ludzkie, lub rozwiązania regulacyjne*⁵.

W Strategii rozwoju województwa kujawsko-pomorskiego do 2030 roku – Strategii Przyspieszenia 2030+, wskazano Obszary Strategicznej Interwencji, jako obszary wymagające rozwiązania sytuacji problemowej identyfikowane na poziomie krajowym i jako obszary wymagające rozwiązania sytuacji problemowej identyfikowane na poziomie regionalnym.

Miasto Włocławek przynależy do następujących Obszarów Strategicznej Interwencji:

zidentyfikowanego na poziomie krajowym, wobec którego politykę rozwoju prowadzi Rada Ministrów RP:

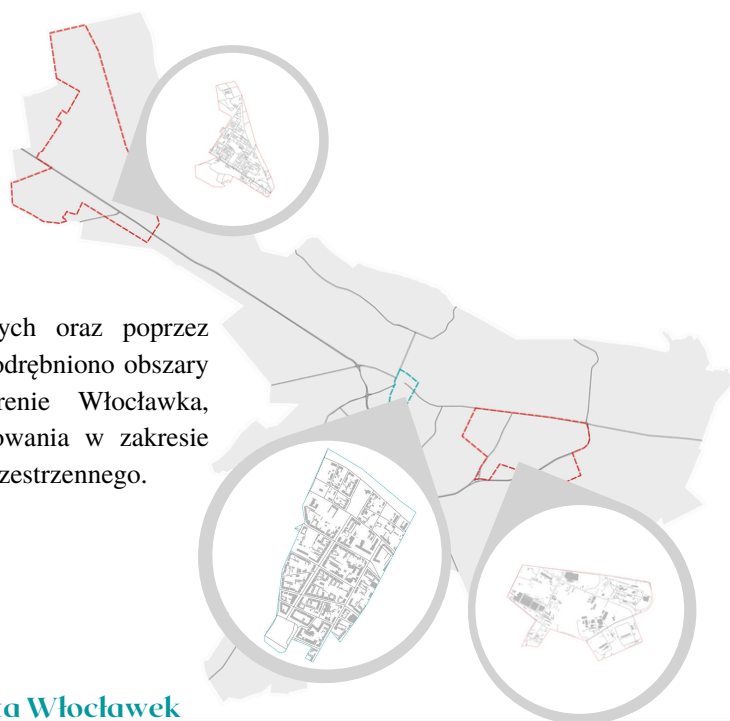
- OSI „miasta średnie tracące funkcje społeczno-gospodarcze” – miasto stagnujące,

zidentyfikowanych na poziomie regionalnym, wobec których politykę rozwoju prowadzi Samorząd Województwa za pomocą dedykowanego instrumentu wsparcia na realizację wspólnych projektów – Instrumentu ZIT (Zintegrowane Inwestycje Terytorialne):

- „OSI gmin wykazujących negatywną sytuację społeczno-gospodarczą” – gmina o niskim poziomie rozwoju społecznego i zagrożona ponadprzeciętnym starzeniem się społeczeństwa do 2030 r.,
- „OSI obszarów cechujących się skrajnym niedoborem wody dla rolnictwa”,
- OSI „Miejski obszar funkcjonalny Włocławka”.



W procesie konsultacji społecznych oraz poprzez analizę danych statystycznych, wyodrębniono obszary strategicznej interwencji na terenie Włocławka, wymagające szczególnego inwestowania w zakresie rozwoju potencjału funkcjonalno-przestrzennego.

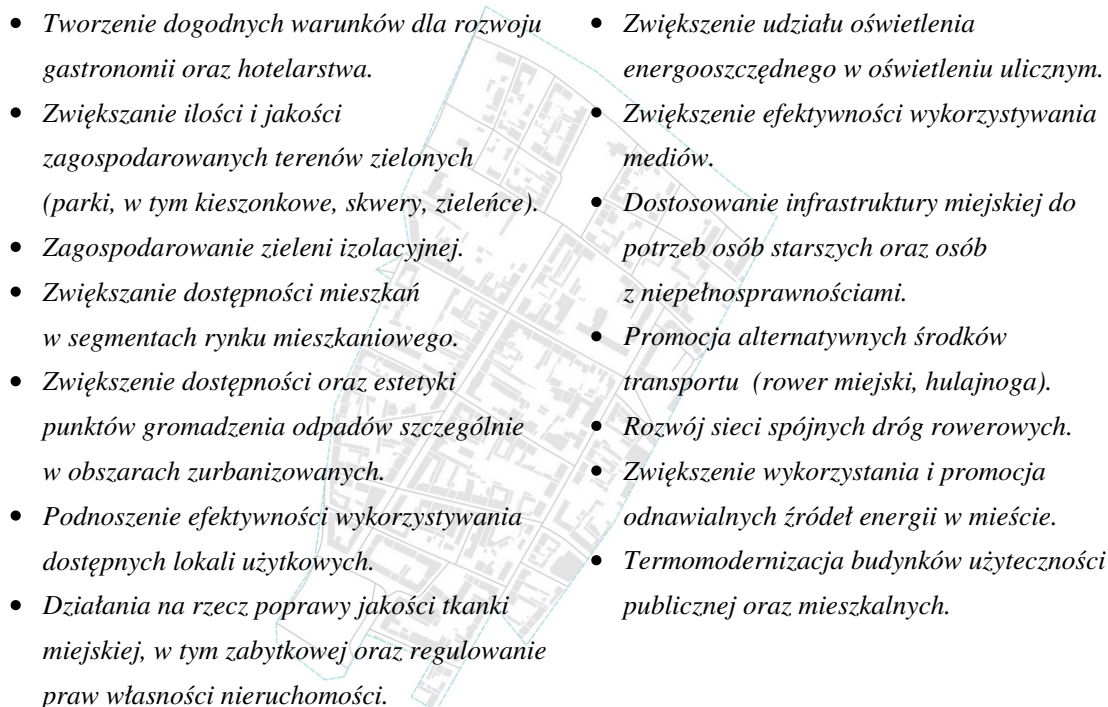


OSI obszar rewitalizacji miasta Włocławek

Obszar rewitalizacji miasta Włocławek to niewielki fragment miasta o istotnym znaczeniu dla rozwoju lokalnego, jednoznacznie wyróżniający się wysoką koncentracją negatywnych zjawisk społecznych, a także gospodarczych, środowiskowych, technicznych i funkcjonalno-przestrzennych. Wymaga intensywnych i kompleksowych działań rewitalizacyjnych. Planowane działania z zakresu OSI obszaru rewitalizacji miasta Włocławek dostosowane zostały do poszczególnych kierunków działań wyodrębnionych w strategii. Dla obszaru rewitalizacji miasto opracowało odrębny dokument Gminny Program Rewitalizacji Miasta Włocławek na lata 2018–2028.

Wśród planowanych w OSI działań wymienia się w szczególności:

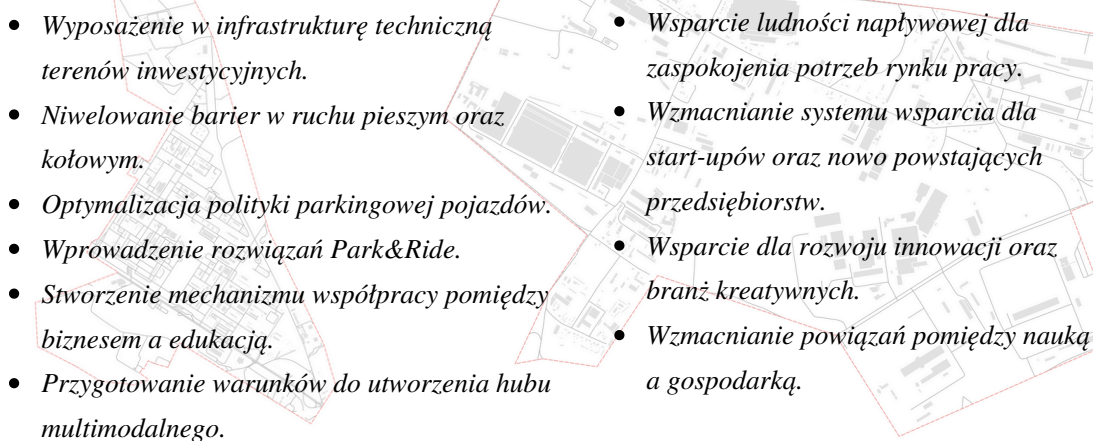
- *Utworzenie Klubu Studenckiego odpowiadającego na aktualne zapotrzebowanie studentów.*
- *Zwiększanie liczby wydarzeń kulturalno-rozrywkowych dopasowanych do zainteresowań studentów.*
- *Utrzymanie wysokiej jakości infrastruktury sportowej.*
- *Wzmocnienie pomocy dla osób potrzebujących szczególnego wsparcia.*
- *Zagospodarowanie zabytkowego centrum miasta jako atrakcyjnego miejsca spotkań mieszkańców i turystów.*
- *Wdrażanie programów aktywizujących społeczność lokalną, w tym sąsiedzkie.*
- *Wzmacnianie funkcjonowania miejsc umożliwiających spotkania społeczności lokalnej.*
- *Rozbudowa infrastruktury i zwiększanie potencjału instytucji kultury dla podniesienia rangi miasta w regionie.*
- *Zróżnicowanie oferty rozrywkowej do potrzeb ludzi młodych.*

- 
- Tworzenie dogodnych warunków dla rozwoju gastronomii oraz hotelarstwa.
 - Zwiększanie ilości i jakości zagospodarowanych terenów zielonych (parki, w tym kieszonkowe, skwery, zieleńce).
 - Zagospodarowanie zieleni izolacyjnej.
 - Zwiększanie dostępności mieszkań w segmentach rynku mieszkaniowego.
 - Zwiększenie dostępności oraz estetyki punktów gromadzenia odpadów szczególnie w obszarach zurbanizowanych.
 - Podnoszenie efektywności wykorzystywania dostępnych lokali użytkowych.
 - Działania na rzecz poprawy jakości tkanki miejskiej, w tym zabytkowej oraz regulowanie praw własności nieruchomości.
 - Zwiększenie udziału oświetlenia energooszczędnego w oświetleniu ulicznym.
 - Zwiększenie efektywności wykorzystywania mediów.
 - Dostosowanie infrastruktury miejskiej do potrzeb osób starszych oraz osób z niepełnosprawnościami.
 - Promocja alternatywnych środków transportu (rower miejski, hulajnoga).
 - Rozwój sieci spójnych dróg rowerowych.
 - Zwiększenie wykorzystania i promocja odnawialnych źródeł energii w mieście.
 - Termomodernizacja budynków użyteczności publicznej oraz mieszkalnych.

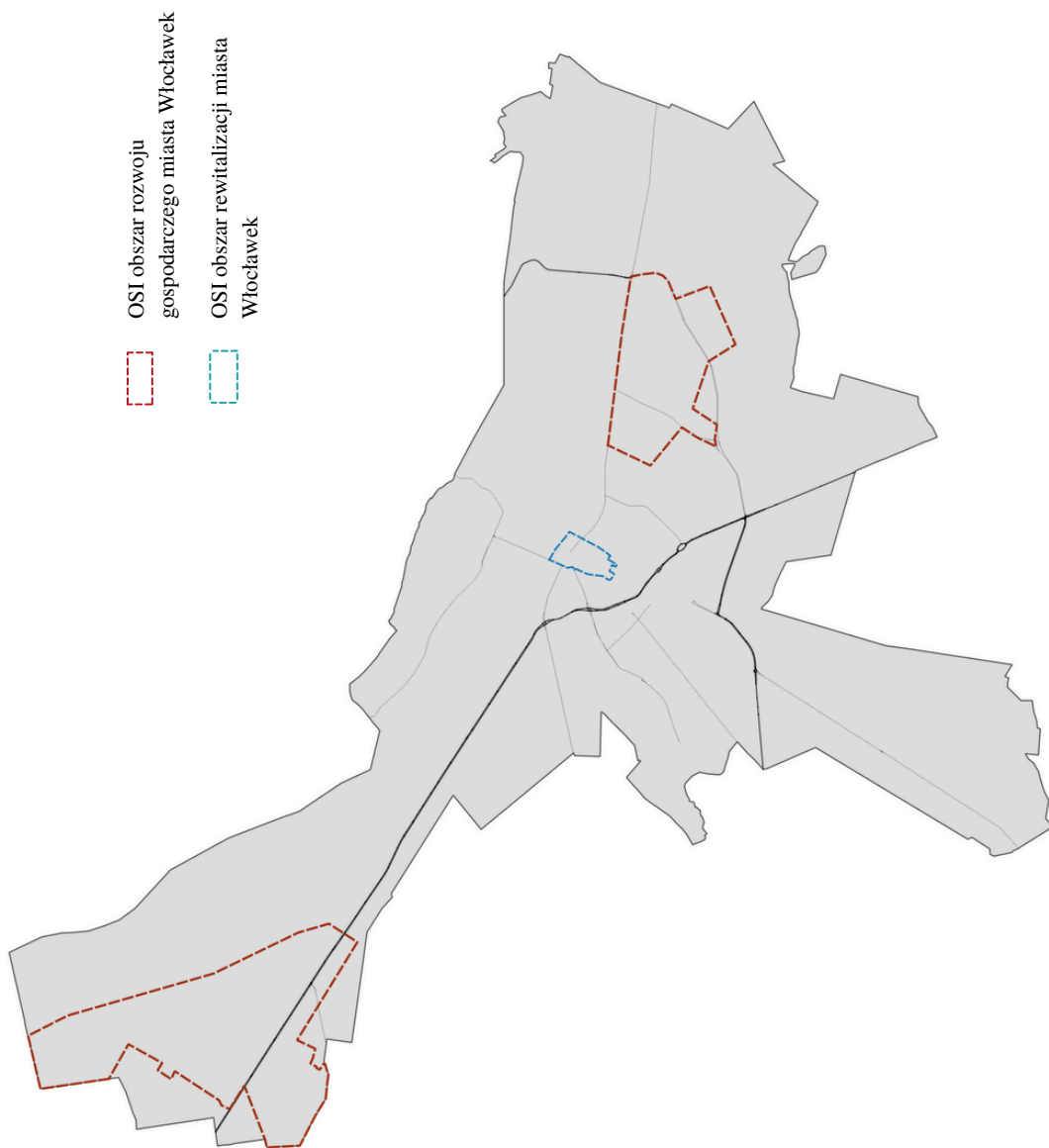
OSI obszar rozwoju gospodarczego miasta Włocławek

Włocławski obszar rozwoju gospodarczego to znajdujące się w zachodniej oraz wschodniej części miasta tereny o wysokim potencjale inwestycyjnym, technologicznym oraz przemysłowym. Obszary te charakteryzuje dobre skomunikowanie, które zapewnia m.in. droga krajowa nr 91 i droga wojewódzka nr 252, prowadząca do Inowrocławia oraz autostrada A1 z dwoma węzłami – Włocławek Północ i Włocławek Zachód, jak i drogi nr 62 i 67. W obszarze OSI znajduje się także linia kolejowa nr 18. Na terenach OSI zlokalizowane są firmy zajmujące się budownictwem oraz produkcją. Obszary te określone zostały w dokumentach planistycznych jako tereny zabudowy przemysłowej. Planowane działania odzwierciedlają kierunki działań wyodrębnione w celu strategicznym „Miasto silne gospodarczo” oraz celach operacyjnych dotyczących sfery infrastrukturalnej i komunikacyjnej.

Wśród planowanych w OSI działań wymienia się w szczególności:

- 
- Wyposażenie w infrastrukturę techniczną terenów inwestycyjnych.
 - Niwelowanie barier w ruchu pieszym oraz kołowym.
 - Optymalizacja polityki parkingowej pojazdów.
 - Wprowadzenie rozwiązań Park&Ride.
 - Stworzenie mechanizmu współpracy pomiędzy biznesem a edukacją.
 - Przygotowanie warunków do utworzenia hubu multimodalnego.
 - Wsparcie ludności napływowej dla zaspokojenia potrzeb rynku pracy.
 - Wzmacnianie systemu wsparcia dla start-upów oraz nowo powstających przedsiębiorstw.
 - Wsparcie dla rozwoju innowacji oraz branż kreatywnych.
 - Wzmacnianie powiązań pomiędzy nauką a gospodarką.

Ryc. 6. Obszary strategicznej interwencji w mieście Włocławek



Źródło: Opracowanie własne

NAWIĄZANIE DO NADRZĘDNYCH DOKUMENTÓW STRATEGICZNYCH



Podstawowym dokumentem, uzgadniającym z Komisją Europejską strategię wykorzystania środków UE jest umowa partnerstwa. Dokument ten łączy w sobie priorytety UE z wyzwaniami wynikającymi z dokumentów strategicznych, określa cele i sposób inwestowania funduszy unijnych z polityki spójności, na którą w obecnej perspektywie finansowej planuje się przeznaczyć 72,2 miliarda euro oraz dodatkowe 3,8 miliarda euro z Funduszu na rzecz Sprawiedliwej Transformacji.

Polityka spójności na lata 2021–2027 ma obejmować następujące fundusze:

- **Europejski Fundusz Rozwoju Regionalnego (EFRR)** służący wzmocnieniu spójności gospodarczej i społecznej Unii Europejskiej. Ma on łagodzić dysproporcje w rozwoju europejskich regionów i zmniejszać braki w zakresie ich obszarów, znajdujących się w najmniej korzystnej sytuacji.
- **Fundusz Spójności (FS)** redukujący dysproporcje gospodarcze i społeczne oraz promujący zrównoważony rozwój. W jego ramach realizowane są strategiczne projekty w obszarach ochrony środowiska i transportu, w tym transeuropejskich sieci transportowych (TEN-T).
- **Europejski Fundusz Społeczny+ (EFS+)** ma być głównym narzędziem UE służącym zwiększaniu spójności społecznej i gospodarczej, odpowiadaniu na wyzwania rynku pracy i wyzwania społeczne oraz stymulowaniu zrównoważonego rozwoju gospodarczego poprzez inwestowanie w kapitał ludzki. EFS+ będzie obejmować obecnie rozproszone instrumenty: EFS, Inicjatywę na rzecz osób młodych (YEI), Europejski Fundusz Pomocy Najbardziej Potrzebującym (FEAD) oraz Europejski Program na rzecz Zatrudnienia i Innowacji Społecznych (EaSI).
- **Fundusz Sprawiedliwej Transformacji (FST)** stanowić będzie uzupełnienie proponowanych funduszy polityki spójności. Jest częścią Europejskiego Zielonego Ładu (European Green Deal) i elementem (I filarem) Mechanizmu Sprawiedliwej Transformacji. Celem FST jest łagodzenie skutków społecznych i ekonomicznych transformacji energetycznej.

Podkreśla się również działania finansowane w ramach funduszy norweskich i EOG opierające się na wspólnych wartościach, takich jak poszanowanie godności ludzkiej, wolność, demokracja, równość, praworządność i poszanowanie praw człowieka, w tym praw osób należących do mniejszości. Działania Krajowego Punktu Kontaktowego oraz Operatorów Programów i Beneficjentów podejmowane są w duchu hasła „Wspólnie działamy na rzecz Europy zielonej, konkurencyjnej i sprzyjającej integracji społecznej”. Uczestnicy procesu wdrażania funduszy norweskich i EOG są związani szeregiem przepisów prawa międzynarodowego oraz krajowego, zobowiązującego do przestrzegania zakazu dyskryminacji ze względu na jakąkolwiek przesłankę – płeć, rasę, kolor skóry, pochodzenie etniczne lub społeczne, cechy genetyczne, język, religię lub przekonania, poglądy polityczne lub wszelkie inne poglądy, przynależność do mniejszości narodowej, majątek, urodzenie, niepełnosprawność, wiek lub orientację seksualną.



Planowanie strategiczne na poziomie krajowym wyznacza (wg przepisów ustawy o zasadach prowadzenia polityki rozwoju) strategia kraju, na okres 10–15 lat. Podstawowym dokumentem na poziomie krajowym jest Strategia na rzecz Odpowiedzialnego Rozwoju do roku 2020 (z perspektywą do 2030 r.), a jej dopełnienie stanowi Krajowa Strategia Rozwoju Regionalnego 2030.

W przyjętej strategii wskazano nowy model rozwoju regionalnego Polski. Głównym celem strategii krajowej jest *efektywne wykorzystanie endogenicznych potencjałów terytoriów i ich socjalizacji dla osiągnięcia zrównoważonego rozwoju kraju, co tworzyć będzie warunki do wzrostu dochodów mieszkańców Polski przy jednoczesnym osiągnięciu spójności w wymiarze społecznym, gospodarczym, środowiskowym i przestrzennym*⁶.

We wszystkich aspektach strategii podkreśla się kluczową rolę współdziałania instytucji w wieloszczeblowym systemie zarządzania publicznego w realizacji przekrojowej interwencji publicznej.

Głównymi wyznacznikami określonymi dla rozwoju polityki regionalnej na poziomie kraju są⁷:

1. *Adaptacja do zmian klimatu oraz ograniczenie zagrożeń środowiska.*
2. *Przeciwdziałanie negatywnym skutkom procesów demograficznych.*
3. *Rozwój wsparcia kapitału ludzkiego i społecznego.*
4. *Wzrost produktywności oraz innowacyjności regionalnych gospodarek.*
5. *Rozwój infrastruktury podnoszącej konkurencyjność, atrakcyjność inwestycyjną i warunki życia w regionach.*
6. *Zwiększenie efektywności zarządzania rozwojem (w tym finansowanie działań rozwojowych) oraz współpracy między samorządem terytorialnym i między sektorami.*
7. *Przeciwdziałanie nierównościom terytorialnym i przestrzennej koncentracji problemów rozwojowych oraz niwelowanie sytuacji kryzysowych na obszarach zdegradowanych.*



⁶ Tamże.

⁷ Tamże.

Na poziomie regionalnym głównymi dokumentami strategicznymi są: strategie rozwoju województwa oraz strategie rozwoju ponadlokalnego. Nowelizacja wyżej wymienionej ustawy w pkt 2.1. wyłączyła strategie rozwoju powiatów z obowiązku dostosowania się do nowych zapisów ustawy, rekomendując opracowywanie np. strategii dla obszarów funkcjonalnych.

Podstawowym dokumentem określającym cele strategiczne na poziomie województwa kujawsko-pomorskiego jest: [Strategia rozwoju województwa kujawsko-pomorskiego do 2030 roku – Strategia Przyspieszenia 2030+](#).

Wśród celów głównych dla rozwoju regionu kujawsko-pomorskiego znalazły się:



Skuteczna edukacja



Zdrowe, aktywne i zamożne społeczeństwo



Dostępna przestrzeń i czyste środowisko



Konkurencyjna gospodarka



Spójne i bezpieczne województwo



Tab. 1. Zgodność Strategii rozwoju miasta Włocławek 2030+ ze strategiami na poziomie kraju oraz województwa

Strategia rozwoju miasta Włocławek 2030+						
Strategia na Rzecz Odpowiedzialnego Rozwoju do 2020 roku (z perspektywą do 2030 r.)	Cel główny: Tworzenie warunków dla wzrostu dochodów mieszkańców Polski, przy jednoczesnym wzroście spójności w wymiarze społecznym, ekonomicznym, środowiskowym i terytorialnym.		Miasto silne gospodarczo	Miasto dialogu i aktywności społecznej	Miasto przyjazne dla klimatu i odporne na jego zmiany	Miasto kompaktowe
		Cel 1. Trwały wzrost gospodarczy oparty coraz silniej o wiedzę, dane i doskonałość organizacyjną.				
		Cel 2. Rozwój społecznie wrażliwy i terytorialnie zrównoważony.				
		Cel 3. Skuteczne państwo i służące wzrostowi oraz włączeniu społecznemu i gospodarczemu.				
Krajowa Strategia Rozwoju Regionalnego 2030	1. Cel strategiczny. Zwiększenie spójności rozwoju kraju w wymiarze społecznym, gospodarczym, środowiskowym i przestrzennym.	Cel 1. Wzmacnianie szans rozwojowych obszarów słabszych gospodarczo.				
		Cel 2. Zwiększanie wykorzystania potencjału rozwojowego miast średnich tracących funkcje społeczno-gospodarcze.				
		Cel 3. Przyspieszenie transformacji profilu gospodarczego Śląska.				
		Cel 4. Przeciwdziałanie kryzysom na obszarach zdegradowanych.				

Krajowa Strategia Rozwoju Regionalnego 2030

		Cel 5. Rozwój infrastruktury wspierającej dostarczanie usług publicznych i podnoszącej atrakcyjność inwestycyjną obszarów.				
	2. Cel strategiczny. Wzmacnianie regionalnych przewag konkurencyjnych	Cel 1. Rozwój kapitału ludzkiego i społecznego.				
		Cel 2. Wsparcie przedsiębiorczości na szczeblu regionalnym i lokalnym.				
		Cel 3. Innowacyjny rozwój regionu i doskonalenie podejścia opartego na Regionalnych Inteligentnych Specjalizacjach.				
	3. Cel strategiczny. Podniesienie jakości zarządzania i wdrażania polityk ukierunkowanych terytorialnie.	Cel 1. Wzmacnianie potencjału administracji na rzecz zarządzania rozwojem.				
		Cel 2. Wzmacnianie współpracy i zintegrowanego podejścia do rozwoju na poziomie lokalnym, regionalnym i ponadregionalnym.				
		Cel 3. Poprawa organizacji świadczenia usług publicznych.				
		Cel 4. Efektywny i spójny system finansowania polityki regionalnej.				

Strategia rozwoju województwa kujawsko-pomorskiego do 2030 roku - Strategia Przyspieszenia 2030+.	1. Cel strategiczny. Skuteczna edukacja	1.1. Podniesienie jakości kształcenia i wychowania.				
		1.2. Edukacja dla gospodarki opartej na wiedzy i nowoczesnych technologiach.				
		1.3. Kształtowanie środowiska edukacyjnego.				
		1.4. Rozwój szkolnictwa wyższego.				
	2. Cel strategiczny. Zdrowie, aktywne i zamożne społeczeństwo	2.1. Aktywność społeczna i rozwój społeczeństwa obywatelskiego.				
		2.2. Rozwój wrażliwy społecznie.				
		2.3. Zdrowie.				
		2.4. Kultura, sztuka i dziedzictwo narodowe.				
		2.5. Sport i aktywność fizyczna.				
	3. Cel strategiczny. Konkurencyjna gospodarka	3.1. Odbudowa gospodarki po COVID-19.				
		3.2. Innowacyjna gospodarka.				

Strategia rozwoju województwa kujawsko-pomorskiego do 2030 roku - Strategia Przyspieszenia 2030+.		3.3. Rozwój przedsiębiorczości.				
		3.4. Rozwój sektora rolno-spożywczego.				
		3.5. Rozwój turystyki.				
		3.6. Internacjonalizacja gospodarki.				
		3.7. Nowoczesny rynek pracy.				
	4. Cel strategiczny. Dostępna przestrzeń i czyste środowisko	4.1. Infrastruktura rozwoju społecznego.				
		4.2. Środowisko przyrodnicze.				
		4.3. Przestrzeń kulturowa.				
		4.4. Infrastruktura transportu.				
		4.5. Infrastruktura techniczna.				
		4.6. Czysta energia i bezpieczeństwo energetyczne.				
		4.7. Potencjały endogeniczne.				
	5. Cel strategiczny. Spójne i bezpieczne województwo	5.1. Transport publiczny.				
		5.2. Cyfryzacja.				
		5.3. Bezpieczeństwo.				
		5.4. Współpraca dla rozwoju regionu.				

REALIZACJA STRATEGII



System wdrażania

Strategia jest dokumentem określającym kierunek rozwoju, dlatego wymagane jest przeniesienie jej zapisów do bardziej szczegółowych dokumentów o charakterze wykonawczym. Dokumentami tymi będą:

- Programy operacyjne wprost określone w strategii;
- Inne dokumenty, w tym wynikające wprost z odrębnych ustaw.

Dokumenty, poprzez które będzie realizowana niniejsza strategia, muszą zachować z nią spójność oraz zawierać: wnioski z diagnozy, cele strategiczne, kierunki działania, oczekiwane rezultaty, ramy finansowe i źródła finansowania. Programy operacyjne wprost określone w strategii dodatkowo zawierać będą zadania przewidywane do realizacji wraz z harmonogramem ich wdrażania oraz kosztami realizacji w kolejnych latach. Przegląd innych dokumentów istotnych we wdrażaniu założeń strategicznych został uwzględniony w rozdziale dotyczącym dokumentów wykonawczych.

Realizatorzy strategii

Głównym realizatorem strategii jest Urząd Miasta Włocławek, jednostki organizacyjne miasta i inne podmioty zależne (partnerzy wewnętrzni). Z uwagi na specyfikę dokumentu, szeroki zakres przyjętych celów, do jego skutecznej realizacji konieczne jest aktywne uczestnictwo partnerów społeczno-gospodarczych publicznych i prywatnych (partnerzy zewnętrzni), zgodnie z zasadą pomocniczości i partnerstwa.

Realizację strategii nadzoruje Prezydent Miasta Włocławek przy wsparciu powołanego przez siebie zespołu.

Za koordynację realizacji strategii odpowiada komórka organizacyjna Urzędu Miasta Włocławek posiadająca w zakresie kompetencji koordynowanie procesu planowania strategicznego. Do jej zadań należy:

Każdy cel operacyjny posiada realizatora wiodącego, którego rolę pełni komórka organizacyjna Urzędu Miasta Włocławek odpowiedzialna za kształtowanie polityki w danym zakresie. Do zadań realizatorów wiodących należy w szczególności:

- współpraca z realizatorami celów operacyjnych w zakresie zapewnienia spójności programów operacyjnych z celami operacyjnymi,
- monitorowanie realizacji celów strategii rozwoju miasta oraz sporządzanie analiz z jej realizacji, na podstawie informacji z monitoringu programów operacyjnych,
- analizowanie sytuacji społeczno-gospodarczej w mieście.
- przygotowanie programów operacyjnych przy udziale partnerów wewnętrznych i zewnętrznych,
- wdrażanie i monitorowanie programów operacyjnych do strategii.

Prezydent Miasta Włocławek, w drodze zarządzenia, określi system realizacji strategii, w szczególności: zakres działań, podmioty odpowiedzialne, tryb i terminy realizacji.

Programy operacyjne

Programy operacyjne stanowią szczegółowe plany, określające sposób wykorzystywania środków wewnętrznych oraz zewnętrznych. Programy operacyjne dla Miasta Włocławek zaplanowane zostały z myślą o konkretnych działaniach, ściśle powiązanych z określonymi celami operacyjnymi. Pełnią funkcję dopełniającą względem określonych kierunków rozwoju miasta. W ich ramach mieścić się będą zadania planowane do realizacji i ich oczekiwane rezultaty oraz wskaźniki monitorowania.

Programy operacyjne wyodrębnione w obrębie poszczególnych celów strategicznych:

MIASTO SILNE GOSPODARCZO



Przedsiębiorczo

jest żyć we Włocławku

PRZEDSIĘBIORCZOŚĆ I INNOWACYJNOŚĆ

Przedsiębiorczość i innowacyjność to wyznaczniki głównych trendów rozwoju gospodarczego miasta. Priorytetem programu operacyjnego będzie stworzenie skutecznych mechanizmów współpracy na linii samorząd – lokalny biznes – edukacja, zapewniających wykwalifikowaną kadrę pracowniczą. Obejmować będzie także projekty nakierowane na rozwój przedsiębiorczości głównie wśród ludzi młodych, wsparcie dla innowacji i branż kreatywnych oraz budowanie marki gospodarczej miasta ukierunkowanej na współpracę ponadlokalną, międzyregionalną i międzynarodową.



Przyszłościowo

jest żyć we Włocławku

EDUKACJA

Dostosowanie kształcenia do potrzeb rynku pracy oraz zapewnienie atrakcyjnej oferty nauki i spędzania czasu wolnego dla młodzieży, staje się jednym z kluczowych elementów dalszego rozwoju Włocławka. Tworzenie dogodnych warunków dla rozwoju kapitału ludzkiego buduje możliwości wdrażania rozwiązań rozwijających włocławski rynek pracy. Kluczowym elementem programu operacyjnego będzie stworzenie warunków, w tym infrastrukturalnych, dla kształcenia ukierunkowanego na potrzeby rynku pracy, opartego na faktycznej współpracy z lokalnymi przedsiębiorcami, budowanie i promowanie oferty kształcenia wyższego, zapewniającego atrakcyjne warunki nauki i spędzania czasu wolnego, wdrożenie działań mających na celu podnoszenie kwalifikacji zawodowych, dostęp do oferty kształcenia specjalistycznego i ustawicznego, podnoszącego szanse pracownika na rynku pracy i zapewniającego wykwalifikowaną kadrę lokalnym przedsiębiorstwom.

MIASTO DIALOGU I AKTYWNOŚCI SPOŁECZNEJ



Zdrowo i sportowo

jest żyć we Włocławku

ZDROWIE PUBLICZNE I SPORT

Zdrowie publiczne to jeden z kluczowych aspektów funkcjonowania miasta, kształtujących jego zrównoważony rozwój. Odnosi się zarówno do leczenia, profilaktyki, jak i promocji zdrowego trybu życia. Pandemia COVID-19 i związane z nią skutki dla zdrowia publicznego wskazują, jak ważne są działania w tym obszarze. Program operacyjny skoncentrowany będzie przede wszystkim na tworzeniu dogodnych warunków do wprowadzania innowacyjnych rozwiązań z zakresu zdrowia publicznego, w szczególności zwiększania dostępu do usług medycznych i jakości ich świadczenia, wieloaspektowych działań profilaktycznych, popularyzacji aktywności sportowej.



Aktywnie

jest żyć we Włocławku

INTEGRACJA SPOŁECZNA I AKTYWNOŚĆ OBYWATELSKA

Zwiększenie integracji oraz wzrost aktywności obywatelskiej mieszkańców Włocławka, stanowi jedno z wyzwań długookresowych niniejszej Strategii. Program operacyjny nakierowany jest na wzmocnienie roli organizacji pozarządowych i wolontariatu, kształtowanie postaw obywatelskich wśród mieszkańców prowadzących do poczucia przynależności do miejsca zamieszkania. W zakres programu, poza wzmacnianiem pomocy dla osób wymagających szczególnego wsparcia, wchodzi również wdrożenie działań na rzecz integracji osób zagrożonych wykluczeniem społecznym, ludności napływowej oraz osób z niepełnosprawnościami.



Kulturalnie

jest żyć we Włocławku

KULTURA I TURYSTYKA

Bogata oferta kulturalno-rozrywkowa miasta i atrakcyjnie ukształtowana oferta turystyczna, budują wizerunek miasta i wzmacniają jego gospodarkę. Priorytetem programu operacyjnego będzie wykreowanie oferty wydarzeń kulturalno-rozrywkowych dopasowanych do oczekiwań różnych grup odbiorców oraz wykorzystanie sprzyjających warunków wynikających z położenia miasta i ukształtowania jego terenu dla rozwoju oferty turystycznej, zwiększenia jego atrakcyjności i rozpoznawalności.



Rozwojowo

jest żyć we Włocławku

ADMINISTRACJA PUBLICZNA

Usługi świadczone przez administrację lokalną są elementem istotnie wpływającym na jakość życia mieszkańców. W zakres programu operacyjnego wchodzi systematyczne podnoszenie kompetencji pracowników i standardów działalności lokalnej administracji celem doskonalenia jakości świadczonych przez nią usług, sprawności zarządzania strategicznego i operacyjnego oraz optymalizacji gospodarowania środkami i zasobami miasta.

MIASTO PRZYJAZNE DLA KLIMATU I ODPORNE NA JEGO ZMIANY



Ekologicznie

jest żyć we Włocławku

ŚRODOWISKO

Działania kierunkujące miasto na rozwój muszą w szerokim stopniu uwzględniać konieczność adaptacji do zmian klimatu oraz zapobieganie negatywnemu wpływowi na środowisko przyrodnicze. Program operacyjny nakierowany jest na działania w zakresie edukacji ekologicznej i dbałości o środowisko naturalne. Główne obszary interwencji to poprawa jakości powietrza, czystości, wzrost efektywności energetycznej miasta, szerokie wykorzystanie odnawialnych źródeł energii, zwiększenie zagospodarowania wód opadowych i roztopowych, zwiększanie ilości terenów zielonych oraz gospodarka odpadami.

MIASTO KOMPAKTOWE



Komfortowo

jest żyć we Włocławku

MIESZKALNICTWO

Dostęp do zróżnicowanej, adekwatnej do potrzeb, oferty mieszkaniowej to jeden z ważniejszych czynników kształtujących atrakcyjność osiedleńczą miasta. Program operacyjny skupiał się będzie na systematycznym wdrażaniu działań z zakresu zwiększania i różnicowania oferty mieszkaniowej do oczekiwań i możliwości różnych grup użytkowników, a także optymalizacji gospodarowania zasobem lokali mieszkalnych i użytkowych.



Wygodnie

jest żyć we Włocławku

MOBILNOŚĆ, TRANSPORT I BEZPIECZEŃSTWO

Transport we Włocławku odgrywa szczególną rolę nie tylko na poziomie lokalnym, ale również regionalnym i krajowym, a optymalizacja rozwiązań komunikacyjnych ma duży wpływ na komfort życia mieszkańców miasta i obszaru funkcjonalnego. Program operacyjny skoncentrowany będzie na wdrażaniu rozwiązań w zakresie multimodalności przestrzeni miejskich i doskonalenia rozwiązań komunikacyjnych, ze szczególnym uwzględnieniem kwestii bezpieczeństwa i dostępności przestrzeni publicznych dla osób o szczególnych potrzebach. Istotny aspekt stanowić będą również działania ukierunkowane na wdrażanie rozwiązań ekologicznych w zakresie transportu zbiorowego, promocja alternatywnych form transportu. Dodatkowo w zakres programu wejdą zagadnienia związane z zapewnieniem porządku publicznego i bezpieczeństwa, w tym niechronionych uczestników ruchu.



Przyjemnie

jest żyć we Włocławku

PRZESTRZEŃ PUBLICZNA

Przestrzeń publiczna i jej formy budują wizerunek miasta, jego wielowymiarowość, funkcjonalność i atrakcyjność. Dlatego tak ważne są działania na rzecz kreowania przestrzeni atrakcyjnej, nowoczesnej i funkcjonalnej, przyciągającej zarówno mieszkańców, jak i osoby z zewnątrz. Priorytetem programu operacyjnego będzie stworzenie przestrzeni miejskiej dostosowanej do potrzeb i oczekiwań społeczności lokalnej, w tym osób z niepełnosprawnościami. Działania nakierowane będą na zwiększanie dostępu do terenów zieleni, rewitalizację zabytkowego centrum miasta, dbałość o ład przestrzenny, adaptację terenów poprzemysłowych i rozwój miejskiej infrastruktury technicznej.

Tab. 2. Struktura realizacji Strategii rozwoju miasta Włocławek 2030+

Cel operacyjny	Realizatorzy wiodący
Cel strategiczny 1. Miasto silne gospodarczo	
Program operacyjny: Przedsiębiorczość i innowacyjność	
Miasto współpracy	Komórka organizacyjna odpowiedzialna za kształtowanie polityki gospodarczej
Miasto przedsiębiorcze	Komórka organizacyjna odpowiedzialna za kształtowanie polityki gospodarczej
Miasto technologii	Komórka organizacyjna odpowiedzialna za kształtowanie polityki gospodarczej
Program operacyjny: Edukacja	
Miasto przyjazne dla studentów	Komórki organizacyjne odpowiedzialne za kształtowanie: <ul style="list-style-type: none"> • polityki edukacyjnej • polityki promocyjno-informacyjnej • polityki w zakresie kultury
Miasto zapewniające wysoką jakość kształcenia	Komórka organizacyjna odpowiedzialna za kształtowanie polityki edukacyjnej
Miasto ukierunkowane na ścisłą współpracę przedsiębiorczości z edukacją	Komórki organizacyjne odpowiedzialne za kształtowanie: <ul style="list-style-type: none"> • polityki edukacyjnej • polityki informacyjno-promocyjnej • polityki gospodarczej
Cel strategiczny 2. Miasto dialogu i aktywności społecznej	
Program operacyjny: Zdrowie publiczne i sport	
Miasto promujące zdrowie	Komórka organizacyjna odpowiedzialna za kształtowanie polityki zdrowotnej
Miasto dostępnych usług medycznych	Komórka organizacyjna odpowiedzialna za kształtowanie polityki zdrowotnej
Miasto promujące aktywność sportową	Komórka organizacyjna odpowiedzialna za kształtowanie polityki w zakresie sportu
Program operacyjny: Integracja społeczna i aktywność obywatelska	
Miasto społeczne	Komórki organizacyjne odpowiedzialne za kształtowanie: <ul style="list-style-type: none"> • polityki społecznej • polityki edukacyjnej • polityki w zakresie rewitalizacji
Miasto obywatelskie	Komórki organizacyjne odpowiedzialne za kształtowanie: <ul style="list-style-type: none"> • polityki informacyjno-promocyjnej • polityki społecznej
Miasto otwarte	Komórki organizacyjne odpowiedzialne za kształtowanie: <ul style="list-style-type: none"> • polityki społecznej • polityki edukacyjnej
Program operacyjny: Administracja publiczna	
Miasto kompetentne	Komórki organizacyjne odpowiedzialne za: <ul style="list-style-type: none"> • kształtowanie polityki kadrowej Urzędu Miasta • zapewnienie funkcjonowania Urzędu Miasta • informatyzację Urzędu Miasta
Miasto sprawnie zarządzane	Komórki organizacyjne odpowiedzialne za: <ul style="list-style-type: none"> • kształtowanie polityki kadrowej Urzędu Miasta • zapewnienie funkcjonowania Urzędu Miasta • informatyzację Urzędu Miasta

Cel operacyjny	Realizatorzy wiodący
Program operacyjny: Kultura i turystyka	
Miasto kultury	Komórka organizacyjna odpowiedzialna za kształtowanie polityki w zakresie kultury
Miasto turystyki i rozrywki	Komórki organizacyjne odpowiedzialne za kształtowanie: <ul style="list-style-type: none"> • polityki w zakresie sportu • polityki w zakresie turystyki • polityki w zakresie kultury • polityki w zakresie rewitalizacji • polityki gospodarczej
Cel strategiczny 3. Miasto przyjazne dla klimatu i odporne na jego zmiany	
Program operacyjny: Środowisko	
Miasto wolne od zanieczyszczeń	Komórki organizacyjne odpowiedzialne za kształtowanie: <ul style="list-style-type: none"> • polityki w zakresie ochrony środowiska • polityki transportowej • polityki energetycznej • polityki w zakresie gospodarowania wodami opadowymi i roztopowymi • polityki w zakresie gospodarowania zielenią
Miasto dobrej energii	Komórka organizacyjna odpowiedzialna za kształtowanie polityki energetycznej
Miasto „w porządku”	Komórka organizacyjna odpowiedzialna za kształtowanie polityki w zakresie gospodarki odpadami
Cel strategiczny 4. Miasto kompaktowe	
Program operacyjny: Mieszkalnictwo	
Miasto dobre do zamieszkania	Komórki organizacyjne odpowiedzialne za kształtowanie: <ul style="list-style-type: none"> • polityki w zakresie gospodarki mieszkaniowej • polityki w zakresie gospodarki lokalami użytkowymi • polityki w zakresie gospodarowania nieruchomościami gruntowymi
Program operacyjny: Mobilność, transport i bezpieczeństwo	
Miasto dobrze skomunikowane	Komórka organizacyjna odpowiedzialna za kształtowanie polityki transportowej
Miasto przyjaznego transportu zbiorowego	Komórka organizacyjna odpowiedzialna za kształtowanie polityki transportowej
Miasto bezpieczne	Komórki organizacyjne odpowiedzialne za kształtowanie: <ul style="list-style-type: none"> • polityki w zakresie bezpieczeństwa i porządku publicznego • polityki transportowej • organizacji ruchu
Program operacyjny: Przestrzeń publiczna	
Miasto atrakcyjnie zagospodarowane	Komórki organizacyjne odpowiedzialne za kształtowanie: <ul style="list-style-type: none"> • polityki przestrzennej • polityki w zakresie rewitalizacji • polityki w zakresie gospodarki komunalnej

Wytyczne do sporządzania dokumentów wykonawczych

Jako dokumenty wykonawcze, realizowane przy tworzeniu strategii należy rozumieć obowiązkowe lub fakultatywne plany i programy funkcjonujące w mieście. Strategia rozwoju miasta Włocławek 2030+ odnosi się do danych dokumentów. W systemie wdrażania strategii wskazano dokumenty przewidziane do sporządzania lub zmiany wraz z ogólnymi wytycznymi wynikającymi z odniesienia do treści strategii.

Obszar tematyczny	Dokument	Dokumenty na poziomie miasta Włocławek	Wytyczne wynikające z planowanych działań
Planowanie przestrzenne	Studium uwarunkowań	Studium uwarunkowań i kierunków zagospodarowania przestrzennego miasta Włocławek	<ul style="list-style-type: none"> • Studium zgodne z modelem struktury funkcjonalno-przestrzennej miasta, określonym w strategii. • Zaleca się opracowanie studium zgodnie z zidentyfikowanymi obszarami prowadzącymi do zwiększenia wykorzystania potencjału gospodarczego miasta.
	Miejscowe plany zagospodarowania przestrzennego	Miejscowe plany zagospodarowania przestrzennego miasta Włocławek	<ul style="list-style-type: none"> • Aktualizacja obowiązujących miejscowych planów jako konsekwencja ewentualnej aktualizacji studium. • Objęcie całego miasta miejscowymi planami zagospodarowania przestrzennego.
	Gminny program rewitalizacji	Gminny Program Rewitalizacji Miasta Włocławek na lata 2018–2028	<ul style="list-style-type: none"> • Działania w ramach gminnego programu rewitalizacji zgodne będą z wyznaczonymi kierunkami działań w strategii oraz w obszarze strategicznej interwencji rewitalizacji miasta Włocławek.
Gospodarka komunalna	Wieloletni program gospodarowania mieszkaniowym zasobem Gminy	Wieloletni program gospodarowania mieszkaniowym zasobem Gminy Miasto Włocławek na lata 2021–2025	<ul style="list-style-type: none"> • Zaleca się dostosowanie poszczególnych działań do wyodrębnionych w strategii kierunków działań dotyczących polityki mieszkaniowej miasta.

Ochrona zabytków	Gminny program opieki nad zabytkami	Gminny Program Opieki nad Zabytkami Miasta Włocławek na lata 2020–2030	<ul style="list-style-type: none"> Zaleca się zapewnienie spójności danego programu ze strategią i uszczegółowienia zapisanych w niej założeń dotyczących ochrony istniejącego dziedzictwa kulturowego miasta.
Ochrona środowiska	Plan gospodarki niskoemisyjnej	Plan gospodarki niskoemisyjnej dla Gminy Miasta Włocławek	<ul style="list-style-type: none"> Wymaga się aktualizacji założeń w oparciu o bilans energetyczny miasta, dotychczasowe osiągnięte wyniki oraz zaplanowane działania w ramach strategii, szczególnie w ramach celów operacyjnych dotyczących ochrony środowiska oraz infrastruktury technicznej.
	Program ochrony środowiska	Program ochrony środowiska na lata 2020–2023 z uwzględnieniem perspektywy do 2026 roku dla Miasta Włocławek	<ul style="list-style-type: none"> Program zgodny z celami i zapisami zawartymi w strategii i uszczegółowiający je.
	Miejski plan adaptacji do zmian klimatu	Plan Adaptacji Miasta Włocławka do zmian klimatu do roku 2030 wraz z Prognozą oddziaływania na środowisko projektu planu adaptacji miasta Włocławka do zmian klimatu do roku 2030	<ul style="list-style-type: none"> Plan zgodny z celami i zapisami zawartymi w strategii i uszczegółowiający je.
	Program ochrony powietrza	Program ochrony powietrza dla strefy miasto Włocławek ze względu na przekroczenie poziomu dopuszczalnego pyłu zawieszonego PM10 – aktualizacja	<ul style="list-style-type: none"> Program zgodny z celami i zapisami zawartymi w strategii i uszczegółowiający je.
Transport	Strategia rozwoju elektromobilności	Strategia rozwoju elektromobilności dla miasta Włocławek na lata 2020–2035	<ul style="list-style-type: none"> Strategia spójna z celami operacyjnymi dotyczącymi transportu oraz mobilności, a także w zakresie ochrony środowiska.
	Plan rozwoju publicznego transportu zbiorowego	Plan zrównoważonego rozwoju publicznego transportu zbiorowego miasta Włocławek	<ul style="list-style-type: none"> Zaleca się aktualizację planu, względem wyznaczonych celów operacyjnych w strategii oraz inwestycji ujętych w wieloletniej prognozie finansowej miasta Włocławek.

	Polityka mobilności	Polityka mobilności dla Miasta Włocławek do roku 2030	<ul style="list-style-type: none"> Dokument zgodny z celami operacyjnymi dotyczącymi transportu oraz mobilności.
Polityka społeczna	Gminna strategia rozwiązywania problemów społecznych	Strategia rozwiązywania problemów społecznych dla miasta Włocławek na lata 2021–2030	<ul style="list-style-type: none"> Strategia zgodna z celami operacyjnymi wyznaczonymi w Strategii rozwoju miasta Włocławek 2030+.
	Gminny program profilaktyki i rozwiązywania problemów alkoholowych oraz Gminny program przeciwdziałania narkomanii	Miejski Program Profilaktyki i Rozwiązywania Problemów Alkoholowych oraz Przeciwdziałania Narkomanii na 2021 rok	<ul style="list-style-type: none"> Wymaga opracowania corocznie. Program wymaga dostosowania do celów wyznaczonych w strategii rozwoju miasta.
Finanse publiczne	Uchwała budżetowa	Uchwała nr XXIX/174/2020 Rady Miasta Włocławek z dnia 29 grudnia 2020 r. w sprawie uchwalenia budżetu miasta Włocławek na 2021 rok	<ul style="list-style-type: none"> Uchwała przyjmowana corocznie. Odzwierciedla cele i kierunki działań określone w strategii, zintegrowana z wieloletnią prognozą finansową.
	Wieloletnia prognoza finansowa	Uchwała nr XXIX/175/2020 Rady Miasta Włocławek z dnia 29 grudnia 2020 r. w sprawie uchwalenia Wieloletniej Prognozy Finansowej na lata 2021–2035	<ul style="list-style-type: none"> Dokument aktualny, zgodny z zapisami strategii. Aktualizacja zgodnie z potrzebami. Na jej podstawie sporządzono ramy finansowe Strategii rozwoju miasta Włocławek 2030+.
Współpraca	Program współpracy z organizacjami pozarządowymi oraz podmiotami wymienionymi w art. 3 ust. 3. Ustawy o działalności pożytku publicznego i o wolontariacie	Program współpracy Gminy Miasto Włocławek z organizacjami pozarządowymi oraz podmiotami wymienionymi w art. 3 ust.3 Ustawy z dnia 24 kwietnia 2003 r. o działalności pożytku publicznego i o wolontariacie, na rok 2021	<ul style="list-style-type: none"> Program przyjmowany corocznie, obejmujący obszary współpracy finansowej oraz niefinansowej. Powinien uwzględniać szczególnie te pola działania, które w strategii zostały uznane za kluczowe.

Monitoring strategii rozwoju obejmuje sprawdzanie uzyskanych wyników w odniesieniu do określonych oczekiwań. Polega na cyklicznym zbieraniu informacji, które dotyczą uzyskanych efektów w ramach wdrażanej strategii. Jest prowadzony w celu zapewnienia ciągłości, prawidłowości i efektywności realizacji strategii, pozwalając wykryć zagrożenia i ewentualną konieczność modyfikacji działań bądź podmiotów realizujących. Wykonawcą i podmiotem, który odpowiada za monitoring strategii rozwoju miasta jest instytucja zarządzająca daną strategią, w tym przypadku Urząd Miasta Włocławek.

Monitoring realizacji Strategii rozwoju miasta Włocławek 2030+ będzie prowadzony corocznie za pomocą wskaźników realizacji celów strategicznych i operacyjnych, określających ilościowo bądź jakościowo postęp w osiąganiu zaplanowanych efektów. Pomiar wskaźników celów strategicznych i operacyjnych dokonywany będzie przez komórkę organizacyjną odpowiedzialną za koordynowanie procesu planowania strategicznego na podstawie danych z różnych źródeł, w tym w szczególności statystyki publicznej i informacji pozyskanych od realizatorów poszczególnych celów. W oparciu o zebrane dane formułowane będą wnioski istotne dla dalszego wdrażania strategii. Wyniki monitoringu strategii będą corocznie udostępniane opinii publicznej.



Tab. 3. Wskaźniki monitoringu strategii

Nazwa	Źródło	Wartość bazowa	Trend
Liczba podmiotów gospodarczych wpisanych do rejestru REGON na 10 tys. ludności	GUS BDL	Rok 2020 – 1011	wzrost
Podmioty nowo zarejestrowane w rejestrze REGON na 10 tys. ludności	GUS BDL	Rok 2020 – 57	wzrost
Osoby fizyczne prowadzące działalność gospodarczą na 10 tys. mieszkańców	GUS BDL	Rok 2020 – 731	wzrost
Stopa bezrobocia rejestrowego (%)	GUS BDL/PUP	Rok 2020 – 10,9	spadek
Udział osób pracujących w stosunku do ludności w wieku produkcyjnym (%)	GUS BDL	Rok 2020 – 46,51	wzrost
Udział bezrobotnych zarejestrowanych pozostających bez pracy dłużej niż rok w liczbie ludności w wieku produkcyjnym (%)	GUS BDL	Rok 2020 – 3,8	spadek
Udział nowo zarejestrowanych podmiotów sektora kreatywnego w liczbie nowo zarejestrowanych podmiotów ogółem (%)	GUS BDL	Rok 2020 – 6,42	wzrost
Udział uczniów szkół technicznych i zawodowych w stosunku do ogółu uczniów (%)	UMW	Rok 2020 – 60,91	wzrost
Liczba studentów wrocławskich uczelni	Uczelnie wyższe	Rok 2020 – 2 388	wzrost
Liczba absolwentów uczelni wrocławskich	Uczelnie wyższe	Rok 2020 – 790	wzrost
Udział absolwentów wrocławskich szkół wyższych na kierunkach technicznych w stosunku do ogółu absolwentów (%)	Uczelnie wyższe	Rok 2020 – 12,50	wzrost

Udział studentów kierunków technicznych w stosunku do studentów ogółem (%)	Uczelnie wyższe	Rok 2020 – 20,56	wzrost
Zdawalność egzaminu maturalnego (%)	UMW	Rok 2020 – 80,7	wzrost
Zdawalność egzaminów potwierdzających kwalifikacje zawodowe (%)	UMW	Rok 2020 – 54,44	wzrost
Liczba ludności miasta Włocławek	GUS BDL	Rok 2020 – 108 561	stabilizacja/ ograniczenie spadku
Ludność w wieku poprodukcyjnym na 100 osób w ludności w wieku produkcyjnym	GUS BDL	Rok 2020 – 45,3	spadek
Udział ludności w wieku od 25 do 34 w populacji ogółem (%)	Wyliczenia własne na podstawie GUS	Rok 2020 – 12,17	wzrost
Liczba lekarzy (personel pracujący ogółem) na 10 tys. ludności	GUS BDL	Rok 2019 – 67,3	wzrost
Liczba pielęgniarek i położnych na 10 tys. mieszkańców	GUS BDL	Rok 2019 – 83,1	wzrost
Fundacje, stowarzyszenia i organizacje społeczna na 10 tys. mieszkańców	GUS BDL	Rok 2020 – 34	wzrost
Beneficjenci środowiskowej pomocy społecznej na 10 tys. ludności	GUS BDL	Rok 2020 – 737	spadek
Odsetek dzieci objętych opieką w żłobkach (%)	GUS BDL	Rok 2020 – 16,5	wzrost
Zgony z powodu nowotworów ogółem	GUS BDL	Rok 2020 – 410	spadek

Zgony z powodu układu krążenia ogółem	GUS BDL	Rok 2020 – 551	spadek
Środki z UE na finansowanie programów i projektów w przeliczeniu na 1 mieszkańca	GUS BDL	Rok 2020 – 123,50	wzrost
Liczba wniosków złożonych przez platformę ePUAP	UMW	Rok 2020 – 9 861	wzrost
Liczba osób fizycznych i prawnych uczestniczących w konsultacjach społecznych poprzez interaktywną platformę konsultacji społecznych	UMW	Rok 2020 – 78	wzrost
Liczba organizacji pozarządowych, które zrealizowały zadania zlecone przez miasto	UMW	Rok 2020 – 69	wzrost
Liczba mieszkańców zaangażowanych w wybór inwestycji w ramach budżetu obywatelskiego	UMW	Rok 2020 – 7 139	wzrost
Liczba uczestników imprez organizowanych przez instytucje kultury (działalność centrów, domów, ośrodków kultury, klubów i świetlic)	GUS BDL	Rok 2020 – 20 921	wzrost
Liczba uczestników imprez masowych – sportowych	GUS BDL	Rok 2020 – 9 237	wzrost
Liczba uczestników imprez masowych artystyczno-rozrywkowych	GUS BDL	Rok 2020 – 38 762	wzrost
Turyści korzystający z noclegów na 1000 ludności	GUS BDL	Rok 2020 – 165	wzrost
Liczba e-usług oferowanych przez administrację lokalną	UMW	Rok 2020 – 137	wzrost

Poziom zadowolenia z usług świadczonych przez administrację lokalną (%)	UMW	Rok 2020 – 33	wzrost
Dochód na jednego mieszkańca (zł)	GUS BDL	Rok 2020 – 7 116,64	wzrost
Średnioroczne stężenie pyłu PM 2,5 (µg/m³)	GIOŚ	Rok 2020 – 18*	spadek
Średnioroczne stężenie pyłu PM10 (µg/m³)	GIOŚ	Rok 2019 – 26,65*	spadek
Średnioroczne stężenie benzo(a)pirenu (µg/m³)	GIOŚ	Rok 2020 – 1,9	spadek
Łączna powierzchnia lasów, parków oraz terenów zieleni (ha)	UMW	Rok 2020 – 2 945	wzrost
Odpady zebrane selektywnie w relacji do ogółu odpadów (%)	GUS BDL	Rok 2020 – 33,9	wzrost
Długość ścieżek rowerowych (km)	UMW	Rok 2020 – 64,3	wzrost
Długość dróg publicznych (km)	UMW	Rok 2020 – 220,81	wzrost
Liczba zdarzeń drogowych z udziałem niechronionych uczestników ruchu	KMP	Rok 2020 – 140	spadek
Liczba pasażerów obsługiwanych przez MPK na liniach miejskich	MPK	Rok 2020 – 6 417 561	wzrost
Liczba funkcjonujących punktów kamerowych w ramach systemu monitoringu wizyjnego miasta	UMW	Rok 2020 – 68	wzrost

* Średnia wartość z dwóch stacji pomiarowych: stacji „Gniazdowskiego” oraz „Okrzei”

Wskaźnik wykrywalności przestępstw (%)	KMP	Rok 2020 – 71,05	wzrost
Mieszkania oddane do użytkowania	GUS BDL	Rok 2020 – 199	wzrost
Liczba wozokilometrów wykonanych przez miejskiego przewoźnika	UMW	Rok 2020 – 3 820 104	wzrost
Długość sieci wodociągowej (km), w tym: <ul style="list-style-type: none"> • zmodernizowanej • nowo wybudowanej 	MPWIK	Rok 2020 – 254,67: <ul style="list-style-type: none"> • 1,65 • 1,7 	wzrost
Długość sieci kanalizacyjnej (km), w tym: <ul style="list-style-type: none"> • zmodernizowanej • nowo wybudowanej 	MPWIK	Rok 2020 – 255,87: <ul style="list-style-type: none"> • 8,35 • 3,4 	wzrost
Stopień pokrycia miasta Miejskimi Planami Zagospodarowania Przestrzennego (%)	UMW	Rok 2020 – 40	wzrost
Źródło: Opracowanie własne			



Ewaluacja stanowi systematyczną ocenę skuteczności, efektywności, użyteczności, trwałości, a także trafności doboru realizowanych celów strategii wobec zidentyfikowanych potrzeb. Ewaluacja Strategii rozwoju miasta Włocławek 2030+ odbywać się będzie w ramach ww. kryteriów ewaluacyjnych.

Zgodnie z ustawą o zasadach prowadzenia polityki rozwoju, podmiot opracowujący projekt strategii rozwoju przeprowadza uprzednią ewaluację trafności, przewidywanej skuteczności i efektywności realizacji strategii rozwoju. W związku z powyższym, projekt Strategii rozwoju miasta Włocławek 2030+ poddany został uprzedniej ewaluacji. Szczegółowe wyniki znalazły się w raporcie z ewaluacji ex-ante dla projektu Strategii rozwoju miasta Włocławek 2030+.

Kryteria ewaluacji:

- Trafność
- Efektywność
- Skuteczność
- Użyteczność
- Trwałość

Planuje się przeprowadzenie ewaluacji:

- **on-going (bieżącej)** – podczas wdrażania strategii, aby ocenić problemy we wdrażaniu interwencji oraz zdefiniować metody ich rozwiązania, dokonać analizy aktualności celów i działań w odniesieniu do sytuacji społeczno-gospodarczej oraz funkcjonalno-przestrzennej.
- **ex-post (końcowej)** – po zakończeniu okresu wdrażania strategii, aby ocenić poziom zaspokojenia potrzeb, stopień realizacji celów oraz efekty interwencji.

Z przeprowadzonej ewaluacji tworzony będzie raport ewaluacyjny będący podstawą decyzji o wdrożeniu zaleceń i rekomendacji, a tym samym o ewentualnym uzupełnieniu bądź modyfikacji strategii.



RAMY FINANSOWE ORAZ ŹRÓDŁA FINANSOWANIA



Podstawę do określenia ram finansowych działań strategicznych stanowi budżet miasta oraz wieloletnia prognoza finansowa. Ważną rolę odgrywają zewnętrzne źródła finansowe – na bieżąco analizowane są możliwości pozyskania środków zewnętrznych, w tym na działania przewidziane w strategii. Ramy finansowe strategii określają skalę wydatków i możliwości pozyskania środków na ich pokrycie w ramach poszczególnych celów strategicznych, przy uwzględnieniu możliwych do oszacowania kosztów inwestycji kluczowych zakładających udział finansowy miasta.

Szacunkowe ramy finansowe strategii uwzględniają m.in.:

- zapisy wieloletniej prognozy finansowej,
- potencjalne zewnętrzne źródła finansowania,
- aktywność i skuteczność miasta w pozyskiwaniu pozabudżetowych źródeł finansowania,
- bazy wiedzy i doświadczeń powstałych w wyniku realizacji różnego typu inwestycji w ostatnich latach.

Podział środków na poszczególne cele strategiczne został określony wg wskazanych założeń, jednak należy mieć na względzie prognostyczny charakter przytoczonych kwot oraz ich zależność od szeregu zmiennych.

CEL	SZACOWANE KOSZTY REALIZACJI
Miasto silne gospodarczo	237 993 651 zł
Miasto dialogu i aktywności społecznej	283 850 455 zł
Miasto przyjazne dla klimatu i odporne na jego zmiany	1 275 091 482 zł
Miasto kompaktowe	763 616 971 zł
SUMA	2 560 552 559 zł

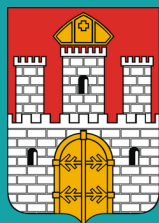
Aby polityka rozwoju miasta była efektywna i skuteczna należy wykorzystać wszystkie dostępne środki finansowe. Uwzględniając również zakładany okres obowiązywania strategii, do środków finansowania jej realizacji zalicza się przede wszystkim:

- środki budżetu miasta,
- środki pochodzące z budżetu państwa,
- środki funduszy celowych,
- fundusze europejskie dostępne w ramach Europejskiego Funduszu Rozwoju Regionalnego, Funduszu Spójności, Europejskiego Funduszu Społecznego, Inicjatyw Wspólnotowych,
- inne fundusze i mechanizmy finansowe, np. fundusze norweskie i fundusze Europejskiego Obszaru Gospodarczego,
- środki sektora prywatnego, w tym w ramach formuły partnerstwa publiczno-prywatnego,
- kredyty bankowe, pożyczki oraz fundusze sektora pozarządowego,
- dodatkowe formy wsparcia dostępne w ramach specjalnych linii budżetowych, np. tarczy antykryzysowych.



Spis wykresów/rycin/tabel

Wyk. 1. Ludność Włocławka w wieku poprodukcyjnym na 100 osób w wieku przedprodukcyjnym na tle grupy porównawczej.	13
Wyk. 2. Udział bezrobotnych zarejestrowanych powyżej roku w ogólnej liczbie mieszkańców w wieku produkcyjnym (%).	14
Wyk. 3. Udział powierzchni parków, zieleńców i terenów zieleni osiedlowej w powierzchni gminy (%).	18
Ryc. 1. System przyrodniczy miasta Włocławek.	46
Ryc. 2. Rodzaje zabudowy w mieście Włocławek.	48
Ryc. 3. Układ transportowy miasta.	50
Ryc. 4. Model struktury funkcjonalno-przestrzennej miasta Włocławek.	57
Ryc. 5. Obszary szczególnego zagrożenia powodzią.	61
Ryc. 6. Obszary strategicznej interwencji w mieście Włocławek.	67
Tab. 1. Zgodność Strategii rozwoju miasta Włocławek 2030+ ze strategiami na poziomie kraju oraz województwa	73
Tab. 2. Struktura realizacji Strategii rozwoju miasta Włocławek 2030+	84
Tab. 3. Wskaźniki monitoringu strategii	90



Włocławek